

## L'ALTERNANCE TRAVAIL-ÉTUDES AU COLLÉGIAL AVEC ACQUISITION DE CONNAISSANCES

Benoît DUMAS, conseiller ATE - Collège Lionel-Groulx (bdumas@clg.qc.ca)

Marie-Josée FERRON, agronome et enseignante - Collège Lionel-Groulx (marie.ferron@videotron.ca)

Johanne FORGET, conseillère pédagogique - Collège Lionel-Groulx (jforget@clg.qc.ca)

### INTRODUCTION

Depuis l'automne 2004, le Collège Lionel-Groulx expérimente la formule Alternance travail-études (ATE) avec acquisition de compétences. En début d'exposé, nous convenons de ne pas entrer dans un débat de vocabulaire. Doit-on parler d'acquisition de connaissances et de développement de compétences ou l'inverse? Qui sait? Acquiert-on des connaissances ou des compétences dans tous les modèles de stage? Voilà un débat fort complexe, et pour éviter toute confusion, nous parlerons de stages avec acquisition lorsqu'il s'agit de cours donnés en entreprise, supervisés et évalués par des enseignants. Nous parlerons de stages avec intégration et transfert des apprentissages dans le cadre des stages ATE rémunérés qui se déroulent entre les sessions ou entre les blocs de cours afin d'appliquer immédiatement ce qui a été vu en classe.

Comme l'a spécifié madame Marcelle Hardy<sup>1</sup> dans sa conférence intitulée *Formation de professionnels et contexte de formation continue pour l'économie du savoir*, « ce courant est connu sous les termes de *social learning theory*, de théorie socioculturelle et de théorie de l'action ou *activity theory* ». Elle y souligne l'importance grandissante de ce courant qui « privilégie la communauté de pratique, l'apprentissage en contexte et le transfert du savoir professionnel. [...] L'adhésion à une telle perspective implique une révision de la formation initiale et continue des professionnels en milieu de travail et, notamment, en milieu éducatif ».<sup>2</sup>

La formule ATE avec acquisition a été développée au secondaire et tend à être appliquée au niveau collégial. Dans cette formule d'ATE, les étudiants inscrits à des cours y acquièrent des connaissances et y développent leurs compétences en entreprise, dans une situation concrète, sous la supervision d'une enseignante ou d'un enseignant. Dans cette présentation, nous traiterons :

- des types de stages en Alternance travail-études ;
- de notre expérimentation en *Gestion et exploitation d'entreprise agricole* (GEEA) ;
- des projets en entreprise et des liens entre les cours théoriques et les projets dans le programme GEEA ;
- du déroulement d'un stage type avec acquisition ;
- des commentaires reçus au sujet de cette forme d'ATE ;
- des prospectives.

Nous verrons également comment toute cette démarche qui s'inscrit dans le cadre de cours évalués par les enseignants est complétée dans les stages ATE rémunérés.

<sup>1</sup> Mme Marcelle Hardy est professeure titulaire au Département d'éducation et de formation spécialisées de l'Université du Québec à Montréal. Sa conférence avait lieu le 9 juin dans le cadre du même colloque.

<sup>2</sup> *Le cégep, pour savoir agir*, Cahier de participation, 25<sup>e</sup> colloque annuel de l'AQPC, p. 18.

## 1. TYPES DE STAGE EN ALTERNANCE TRAVAIL-ÉTUDES

L'alternance travail-études en formation professionnelle et technique est à la fois une stratégie éducative et un mode d'organisation de la formation qui combinent, de façon structurée, des périodes de formation dans un établissement scolaire et des stages dans un milieu de travail, et ce, dans le cadre d'un programme d'études menant à une sanction.<sup>3</sup>

À l'intérieur du type de stage *Acquisition de compétences dans un milieu de travail*, l'objectif poursuivi est de permettre aux stagiaires d'acquérir, dans un milieu de travail, certaines compétences du programme d'études. Le **contenu du stage**, c'est-à-dire les tâches que le stagiaire effectue en milieu de travail, est **dicté par les objectifs du programme d'études**. Bien que le stagiaire ait un statut d'étudiant et ne reçoive habituellement pas de rémunération, **l'apprentissage des compétences doit se faire dans un contexte de production**.

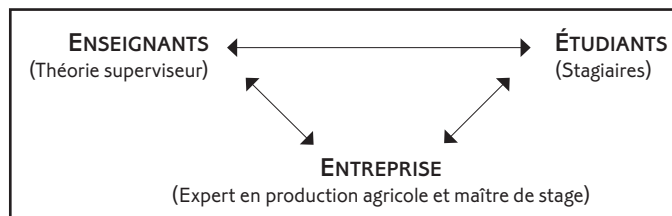
À l'intérieur du type de stage *Transfert et intégration*, l'objectif poursuivi est de permettre aux stagiaires **de mettre en pratique des compétences déjà acquises et évaluées à l'école**, leur donnant ainsi la possibilité d'exercer certaines fonctions de travail. Le **contenu du stage est déterminé en fonction des besoins de l'entreprise**, mais doit être approuvé par l'établissement scolaire. Dans ce type de projet, la durée des stages s'ajoute en totalité à la durée prévue du programme d'études. De plus, le ou la stagiaire a un statut de travailleur ou de travailleuse dans l'entreprise et doit obligatoirement recevoir une rémunération équivalente ou supérieure au taux du salaire minimum en vigueur.

Pour une meilleure compréhension de ces concepts, les tableaux présentés en annexe illustrent les *Finalités et caractéristiques* ainsi que les *Finalités et responsabilités* de ces deux types de stage.

## 2. PRÉSENTATION DE NOTRE EXPÉRIMENTATION EN GESTION ET EXPLOITATION D'ENTREPRISE AGRICOLE

À l'origine du projet, nous avons la volonté de mettre sur pied un projet de formation novateur permettant :

- de favoriser les liens école/entreprise;
- de créer des liens concrets entre la théorie et la pratique;
- de favoriser l'intégration des apprentissages;
- d'offrir une formation pratique basée sur des situations complexes et réelles, d'où le partenariat 3E:



- d'appliquer l'approche programme et l'approche par compétences.

La clientèle visée par ce projet est constituée d'étudiants désirant s'inscrire dans un cheminement harmonisé DEP-DEC. Celle-ci a obtenu un DEP en agriculture dans un des trois domaines suivants en production agricole : *Productions animales, Production horticole, et Grandes cultures*. Cette clientèle peut ou non être originaire du milieu agricole.

<sup>3</sup> Toutes les définitions et descriptions reproduites dans cette section sont extraites du document *L'alternance en formation professionnelle et technique, Cadre de référence*, 2001.

Quant à la structure du programme, après un an de formation au DEP reconnue comme première année du collégial, les quatre dernières sessions sont offertes en 17 mois pour utiliser au maximum le cycle des saisons en agriculture. De plus, il est important de souligner que, dans le programme Gestion et exploitation d'entreprise agricole, les stages avec acquisition favorisent les apprentissages en GESTION ainsi que le transfert et l'application des notions acquises dans les cours associés au projet. La formation du DEP et les stages avec transfert et intégration favorisent l'axe EXPLOITATION du programme.

### 3. DESCRIPTION DES PROJETS ET LIENS ENTRE LES COURS

Sept projets de gestion sont répartis pendant ces sessions et constituent le volet acquisition dans les stages ATE. Ces projets traitent de situations réelles propres à chacune des entreprises et sont répartis comme suit : quatre projets de production végétale ou animale en entreprise, un projet de production de culture ciblée en milieu anglophone et deux projets « Mon entreprise ». Le tableau suivant illustre la répartition de ces projets.

| TITRE DU PROJET  | SESSION                           | VOIE ANIMALE   | VOIE VÉGÉTALE  |
|--|-----------------------------------|--|--|
| <b>SÉQUENCE DE PROJETS DE PRODUCTION ANIMALE ET VÉGÉTALE</b>                           |                                   |  |  |
| - Projet de gestion de production I<br>45 h<br><b>ATE acquisition</b>                  | 3 <sup>e</sup> session<br>Automne | De la naissance au sevrage   | Récolte, conservation et entreposage des productions végétales |
| - Projet de gestion de production II<br>45 h<br><b>ATE acquisition</b>                 | 4 <sup>e</sup> session<br>Hiver   | Du sevrage au vêlage   | Planification des productions végétales                        |
| - Projet de gestion de production III<br>45 h<br><b>ATE acquisition</b>                | 5 <sup>e</sup> session<br>Été     | Vache adulte   | Implantation, suivi et entretien des productions végétales     |
| - Projet de gestion de production IV<br>45 h<br><b>ATE acquisition</b>                 | 6 <sup>e</sup> session<br>Automne | Mise en marché   | Mise en marché   |
| <b>PROJET VÉGÉTAL ORIENTÉ SELON LA VOIE DE L'ÉTUDIANT</b>                              |                                   |  |  |
| - Projet de gestion d'une production végétale ciblée<br>60 h<br><b>ATE acquisition</b> | 5 <sup>e</sup> session<br>Été     | Grandes cultures<br><b>En milieu anglophone</b>  | Culture spécialisée<br><b>En milieu anglophone</b>             |
| <b>PROJETS PERSONNELS DE MISE SUR PIED D'ENTREPRISE</b>                                |                                   |  |  |
| - Projet « Mon entreprise » I  | 5 <sup>e</sup> session<br>Été     | Planifier le développement d'une entreprise ou d'un secteur d'une entreprise               |  |
| - Projet « Mon entreprise » II   | 6 <sup>e</sup> session<br>Automne | Élaborer le modèle et le plan d'affaires d'une entreprise ou d'un secteur d'une entreprise |  |

Chaque cours de projet est associé à un cours théorique souvent offert dans une formule intensive. En voici la description:

| TITRE DU PROJET  | SESSION | COURS ASSOCIÉS  |
|--|---------|---|
| - Projet de gestion de production I  | 3       | - Analyse de la dynamique de l'entreprise agricole<br>- Gestion de programme de production animale<br>OU<br>- Gestion de programme de production végétale |
| - Projet de gestion de production II   | 4       | - Administration courante de l'entreprise agricole<br>- Outils informatiques appliqués à la ferme   |
| - Projet de gestion de production III  | 5       | - Optimisation du parc de machinerie  |
| - Projet de gestion de production IV   | 6       | - Mise en marché<br>- Organisation d'une équipe de travail  |
| - Projet de gestion d'une production végétale ciblée<br>Réalisé en milieu anglophone | 5       | - Gestion de programme de production végétale ciblée<br>- Le cours d'anglais est offert simultanément et porte sur le projet.                             |
| - Projet « Mon entreprise » I  | 5       | - Planification du développement de l'entreprise agricole   |
| - Projet « Mon entreprise » II   | 6       | - Élaboration du modèle d'entreprise agricole   |

#### 4. DÉROULEMENT D'UN STAGE AVEC ACQUISITION

Il y a trois principales étapes dans le déroulement d'un stage avec acquisition :

##### 1. La préparation du projet

Dans un premier temps, les objectifs poursuivis dans les stages avec acquisition doivent être déterminés avec précision. En effet, il s'agit d'un cours qui sera évalué. Il est donc important que les objectifs, les tâches qui leur sont associées et les critères d'évaluation soient clairement annoncés à tous les intervenants: entreprises, personnel enseignant et étudiants.

Ensuite, le choix des entreprises collaboratrices et le premier contact avec elles sont faits par les enseignantes et les enseignants. Avoir la possibilité de choisir parmi de nombreuses entreprises de la région sensibles aux besoins de formation et prêtes à investir en ce sens nous apparaît certes comme étant une condition gagnante. C'est ainsi nettement plus facile pour les enseignantes et les enseignants de superviser les activités réalisées.

Enfin, la préparation des cours associés permet de créer des liens entre ces cours et les objectifs poursuivis dans le projet, de préparer l'étudiant à la réalisation du projet et d'être plus efficaces dans le suivi.

## 2. Organisation d'un projet

Pour l'organisation d'un projet, l'enseignante ou l'enseignant doit mettre en place certains éléments :

- la préparation du matériel (théorie, lectures obligatoires, références) ;
- la signature d'ententes avec les entreprises collaboratrices, en collaboration avec le conseiller pédagogique responsable du dossier ATE ;
- la présentation de l'étudiant et la description du projet au maître de stage lors d'une première visite en entreprise (3E : enseignant-étudiant-entreprise).

Les enseignants soulignent que ce n'est pas une voie facile ! Pour notre expérimentation, chaque projet est unique, car les étudiants proviennent de trois volets (lait, bœuf et grandes cultures) et réalisent le projet dans le volet où ils développent leur expertise, ce qui amène à planifier des projets différents pour les trois types de production. Les contenus des projets sont individualisés, mais les critères d'évaluation sont communs. De plus, certains cours doivent être offerts dans une formule intensive pour préparer les étudiants à la réalisation du projet. C'est souvent complexe à organiser, entre autres, au regard de l'application de la convention collective du personnel enseignant.

Quant aux étudiants, ils doivent assurer leur transport, puisque les entreprises agricoles peuvent être relativement éloignées du Centre de formation agricole de Mirabel. Ils doivent démontrer beaucoup d'autonomie (contact régulier pendant la semaine afin de préparer le projet et d'acquérir les connaissances théoriques pertinentes). Ils doivent également développer une véritable conscience professionnelle, puisqu'ils consultent des documents de l'entreprise et deviennent des conseillers qui analysent des situations réelles de l'entreprise et remettent un rapport dans lequel ils font des recommandations au producteur.

## 3. L'acquisition et l'évaluation des apprentissages réalisés pendant le projet

- Déroulement lors du stage avec acquisition

La première visite est exploratoire. Il s'agit d'une rencontre qui permet aux 3E (étudiant, enseignant, entrepreneur) d'échanger sur les objectifs du projet qui sera réalisé. Les visites subséquentes permettent de vérifier l'état d'avancement du projet en fonction des objectifs du cours et de la session à partir des notes prises par l'étudiant et de discussions avec le maître de stage. Elles permettent également d'évaluer comment l'étudiant et le producteur réussissent à communiquer et à se questionner mutuellement sur les pratiques de l'entreprise et les solutions suggérées.

Pour des questions plus spécialisées, les stagiaires peuvent être amenés à consulter des spécialistes du milieu agricole (vétérinaires, inséminateurs, agronomes, conseillers en alimentation, etc.) pour aller chercher de l'information qui permet à l'étudiant de relever un défi proposé par l'entrepreneur. L'enseignante ou l'enseignant fait le lien entre toutes ces sources et soutient l'étudiant dans sa démarche tout en favorisant l'établissement des liens de confiance avec le producteur.

- Évaluation des apprentissages réalisés pendant le stage

L'étudiant doit présenter, oralement et par écrit, au maître de stage ainsi qu'à l'enseignant-superviseur, un rapport qui comprend les éléments suivants: la présentation de l'entreprise et de son milieu, la description des critères associés au projet, l'analyse et les recommandations.

Les critères d'évaluation en fin de projet sont les suivants :

- qualité du rapport écrit et de la présentation orale,
- précision des données recueillies et utilisées,
- justesse et cohérence de l'analyse des caractéristiques d'un plan d'amélioration visant à pallier la ou les faiblesses du plan de réussite d'élevage des animaux OU du plan de production végétale de la ferme hôte,
- pertinence de la solution proposée : impact de l'option recommandée, faisabilité de l'option recommandée, rentabilité de l'option recommandée, liens entre les composantes.

## 5. COMMENTAIRES ET PROSPECTIVES

Si nous faisons une première évaluation de l'expérience de stage avec acquisition, nous arrivons à certains constats. Tout d'abord, selon le niveau de confiance (confiance en soi, confiance en ses connaissances, confiance en son bagage professionnel) et de curiosité de l'étudiant, celui-ci fera des analyses mieux étoffées et sera en mesure d'argumenter avec son maître de stage.

Cette formule présente de nombreux avantages. L'enseignement collé à la réalité permet d'aller plus loin dans l'acquisition de connaissances, ce qui est excellent pour préparer l'étudiant aux exigences du métier. On constate également que les stagiaires sont très appréciés et que, souvent, les maîtres de stage les engagent sur leur ferme et certains d'entre eux deviennent même des mentors pour leur stagiaire.

Par contre, certains étudiants gèrent difficilement cette expérience avec moins d'encadrement. D'autres, éprouvent de la difficulté à remettre en question certaines manières de procéder de l'entreprise. Dans ces cas, l'enseignante ou l'enseignant doit intervenir rapidement pour assurer l'efficacité du stage et la qualité des apprentissages réalisés.

Nous suggérons quelques améliorations à notre formule. Par exemple, les défis que l'entreprise propose aux étudiants pourraient être plus importants. Il faudrait également s'assurer que les objectifs poursuivis sont clairs et compris par tous et accentuer l'échange d'information, notamment par des communications électroniques. Enfin, les retours en classe pourraient être plus nombreux.

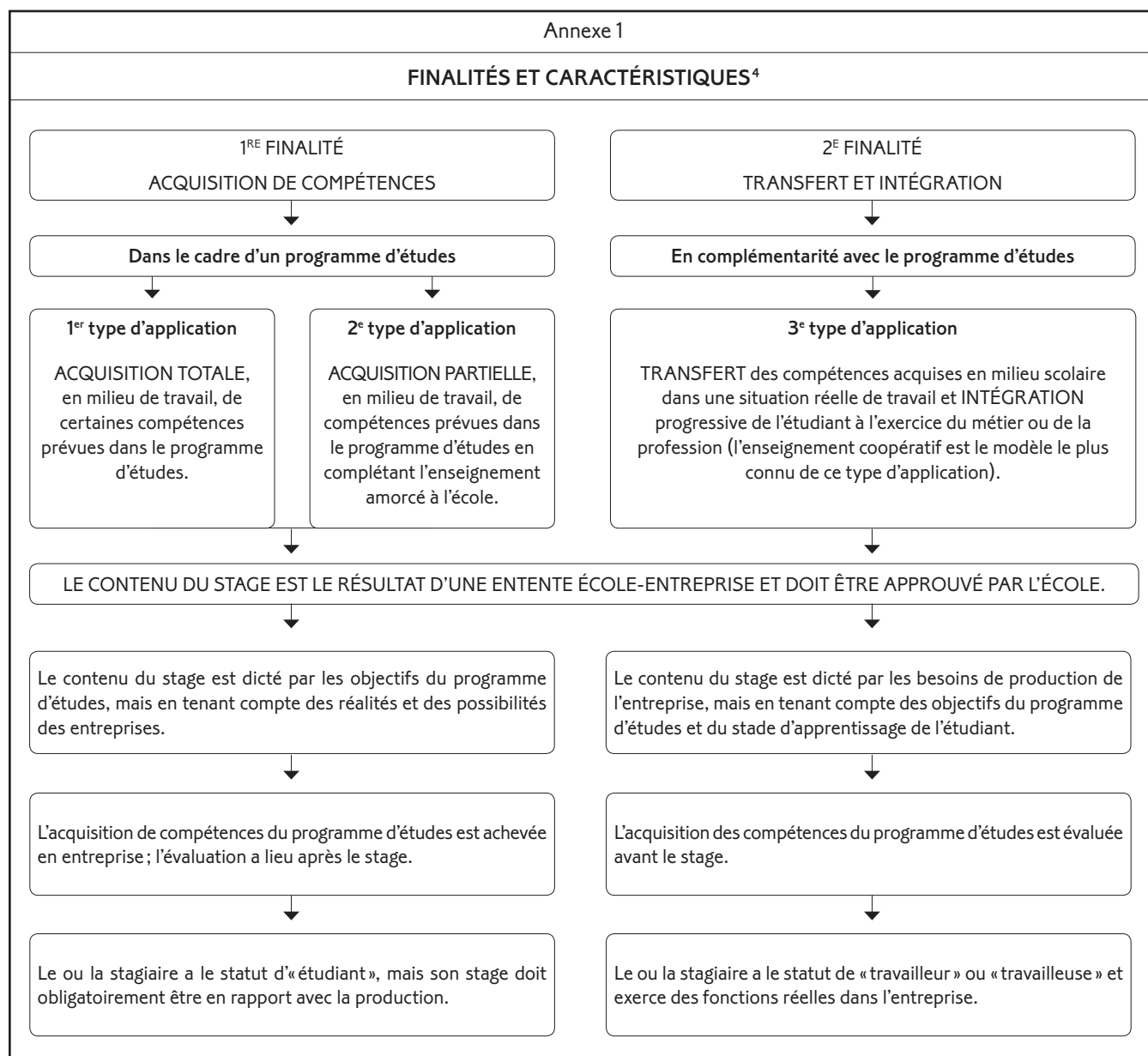
Il n'y a pas eu d'abandons dans ce programme et la présence aux cours a été exemplaire. En décembre 2005, à la fin du programme, nous serons en mesure de donner beaucoup plus de détails sur la réussite de ce projet qui, d'ores et déjà, annonce un véritable succès.

## CONCLUSION

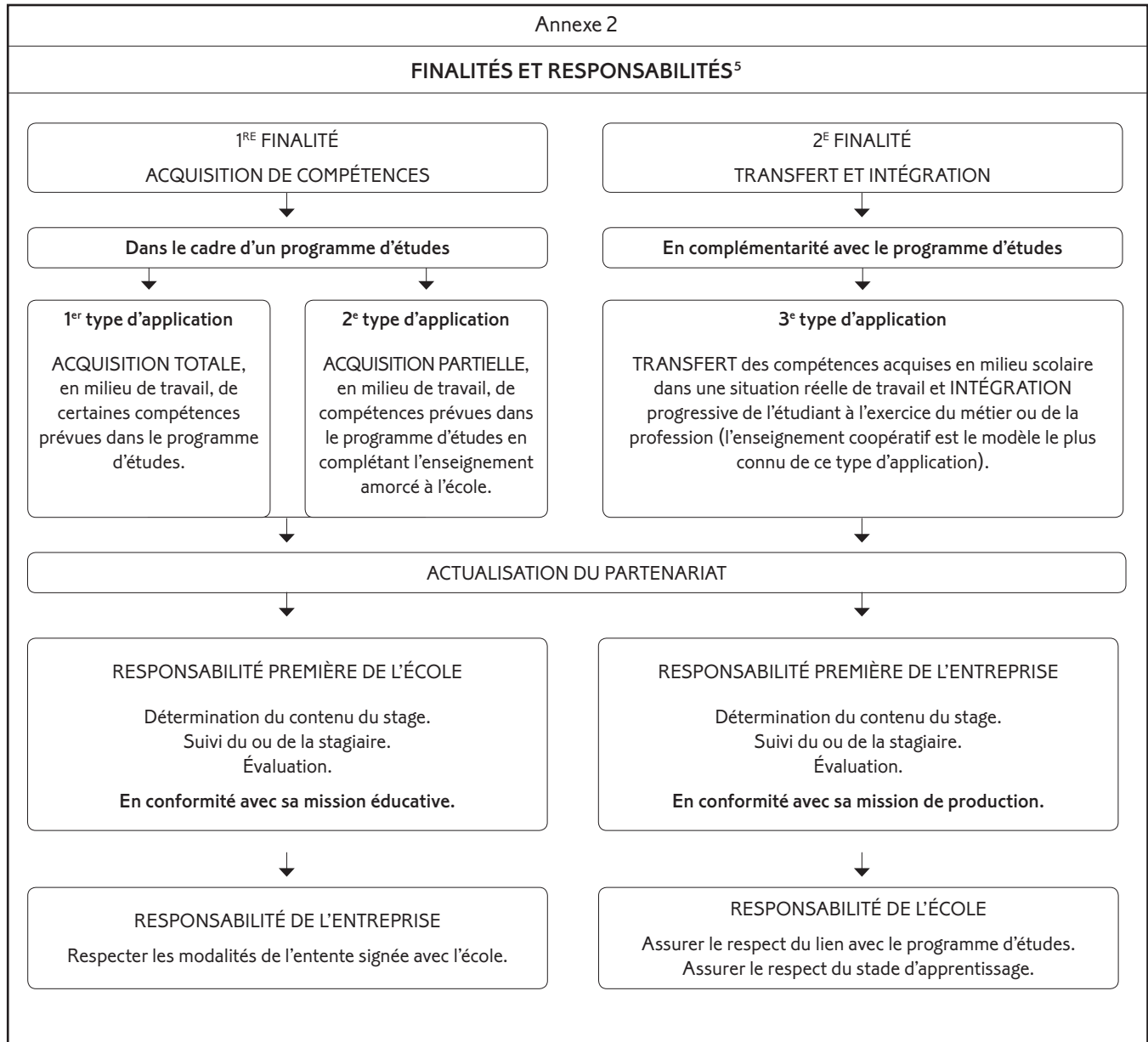
Dans cette expérimentation, il nous apparaît que la réalisation d'un projet dans une entreprise, même imparfaite, est un complément essentiel à la formation théorique offerte aux étudiants.

Les ajustements au cadre horaire et à l'organisation des cours à l'intérieur de la session pour permettre d'appliquer cette formule valent le dérangement et la peine occasionnés. Ces stages, qui reviennent régulièrement quelques heures par semaine, permettent à une clientèle peu expérimentée de s'insérer graduellement dans le milieu dans un climat de confiance et de confirmer son choix de carrière.

Enfin, compte tenu des résultats déjà obtenus, nous souhaitons continuer à développer cette approche et l'appliquer dans d'autres programmes techniques du collège.



<sup>4</sup> Tableau extrait du document *L'alternance en formation professionnelle et technique, cadre de référence*, 2001.



<sup>5</sup> Tableau extrait du document *L'alternance en formation professionnelle et technique, cadre de référence*, 2001.