



RECONNAÎTRE

Développement de savoir-être professionnels en éducation à la petite enfance

Recherche participative et partenariale
Lyne Goulet et Jonathan Scott

Colloque AQPC 2024
Au Confluent des possibles
Jeudi 6 juin de 10h45 à 11h45

Plan de présentation

- ▶ Mot de bienvenue
- ▶ Prémisses du projet
- ▶ PHASE I du projet de recherche
- ▶ PHASE II du projet de recherche
- ▶ Période de questions
- ▶ Mot de la fin



**Mot de
bienvenue**

Pôle d'enseignement supérieur pour la petite enfance en Montérégie



- ▶ Organisme financé par le ministère de l'Enseignement supérieur
- ▶ Mission de l'organisme
- ▶ Objectif principal de l'appel de projet 2022
- ▶ Actualisation des contenus en petite enfance- volet de la recherche

Lyne Goulet (Chercheuse principale)

Professeure en Techniques d'éducation à l'enfance

Jonathan Scott (Co-chercheur)

Professeur en sociologie

Mackenzie Dagenais (A-22 et H-23)

Noémie Portelance (A-23)

Étudiantes en Sciences humaines

Audrey Barrière (Collaboratrice)

Professeure en psychologie

UNIVERSITÉ DU QUÉBEC À MONTRÉAL

Marie-Chantal Doucet (Co-chercheuse)

Professeure de sociologie

**Équipe de
recherche**

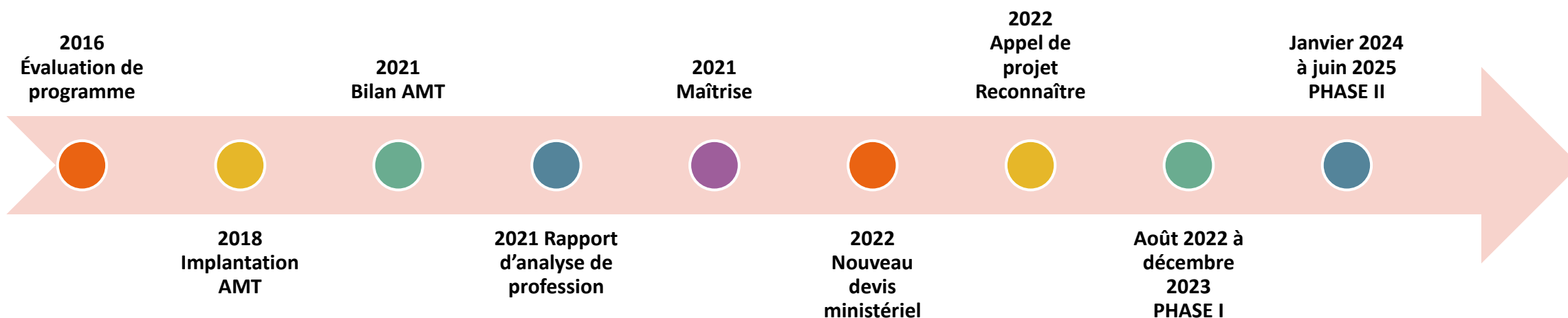
Transférabilité du processus et de la méthodologie

- Nous tenterons tout au long de la présentation de vous démontrer la transférabilité de notre projet de recherche dans les autres programmes et disciplines.




Prémisses du projet

Ligne de temps



Le compagnonnage cognitif pour favoriser le transfert des apprentissages chez les stagiaires en TÉE (Goulet, 2022)

Recherche qualitative/Paradigme interprétatif axé sur la production de matériel pédagogique Paillé (2007)		
Problématique		Hypothèse
La formation ne prépare pas les stagiaires adéquatement à intervenir en SGMS (transfert des apprentissages)		Création d'outils pédagogiques dans le cours <i>Intervention éducative 5 à 12 ans</i> préparera mieux les étudiant-es à intervenir en SGMS.
Cadre de référence		
Modèle du transfert des apprentissages (Tardif, 1999)	Principes du compagnonnage cognitif en contexte authentique (Hovington, Dufour et Bédard, 2020)	Contribution des savoir-être professionnels dans le développement des compétences (Boudreault, 2015)
Question générale de la recherche		
« Le compagnonnage cognitif des activités d'apprentissage en SGMS, introduites progressivement dans le cours <i>Intervention éducative 5 à 12 ans</i> , peut-il contribuer à favoriser le transfert des apprentissages concernant les savoir-être professionnels par des étudiantes et des étudiants en TÉE lors de leur stage ? »		
Matériel pédagogique produit pour le cours <i>Intervention éducative 5 à 12 ans</i>		
Référentiel des savoir-être professionnels en SGMS	Modèle d'un scénario pédagogique	Aide-mémoire pour accompagner les étudiantes et étudiants en TÉE en AMT et en <i>Stage II</i> en SGMS.

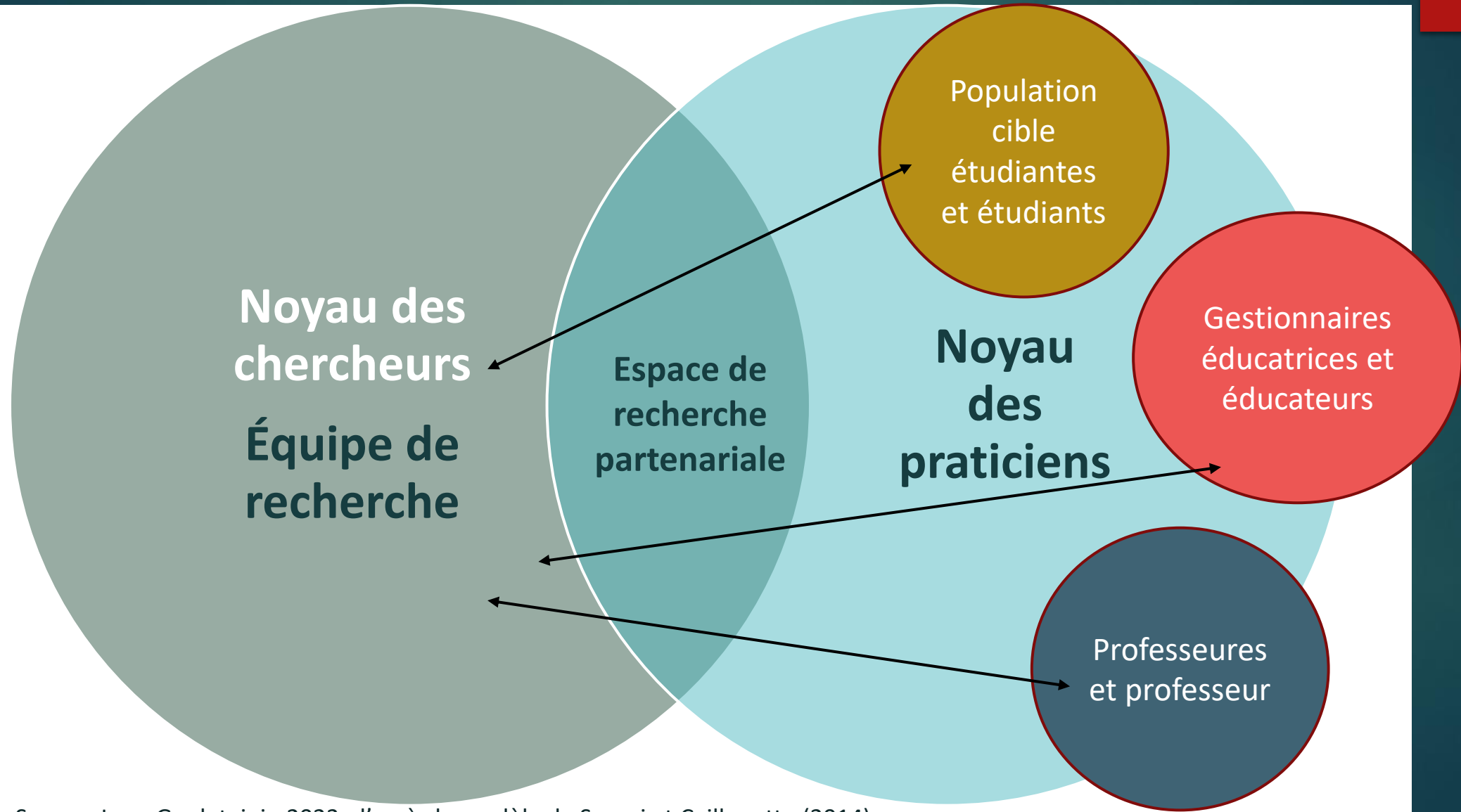


PHASE I
du projet de
recherche

TYPE DE RECHERCHE	
Recherche participative et partenariale en co-construction (Phase I)	
PROBLÉMATIQUE	HYPOTHÈSE
Vision éclatée des savoir-être professionnels	Outil pédagogique pour développer et expliciter les savoir-être
CADRE DE RÉFÉRENCE	
Compagnonnage cognitif pour favoriser le transfert des apprentissages chez les stagiaires en Techniques d'éducation à l'enfance (Goulet, 2022) Connaissance comportementale/Accès et maintien à l'emploi (Boudreault, 2017)	
OBJECTIF PRINCIPAL	OBJECTIFS SPÉCIFIQUES
<ul style="list-style-type: none"> ▪ D'équiper les étudiant.e.s, et par le fait même celles et ceux qui les accompagnent dans leur formation, pour favoriser le développement explicite des savoir-être professionnels (Bigras et Gagné, 2016; Tardif, 1999). 	<ul style="list-style-type: none"> ▪ Développement explicite des savoir-être professionnels, dans un contexte de complexification de la fonction de travail ▪ Répondre à un besoin d'adéquation formation-emploi en contribuant de manière plus affirmée et structurée au développement des savoir-être professionnels dans le cadre de la formation collégiale et pas seulement à l'arrivée sur le marché du travail.
MOYEN	
Trousse pédagogique	
RÉSULTATS ANTICIPÉS	
<p>PERMETTRE à toutes les personnes liées au projet, d'avoir une conscience aigüe de l'importance des savoir-être explicites et implicites, et de la nécessité, dans un contexte de formation, de travail et de perfectionnement, de favoriser la pratique réflexive ou autoréflexive sur les savoir-être</p>	

Développement de savoir-être professionnels en éducation à la petite enfance

Type de recherche



Source: Lyne Goulet, juin 2023, d'après le modèle de Soussi et Caillouette (2014)

Échéancier:

AUTOMNE 2022:

▶ **CONFIRMER** problématique
OUTIL: QUESTIONNAIRE 1

▶ **VALIDER** hypothèse
OUTIL: QUESTIONNAIRE 2

TOUS DEUX ADMINISTRÉS À:

- Population cible (12 étudiant.es)
- Professeur·es (5)
- Gestionnaires (4)

QUESTIONNAIRE 1: Buts de la collecte de données

SITUER la connaissance des savoir-être professionnels des quatre catégories de participantes et participants

VALIDER la pertinence de la recherche et la trousse pédagogique

QUESTION 1:

NOMMER 3 VALEURS qui devraient orienter les comportements et les attitudes des éducatrices et éducateurs à la petite enfance dans leur milieu de travail

QUESTION 2:

NOMMER 5 SAVOIR-ÊTRE prioritaires que les éducatrices ou éducateurs à la petite enfance devraient démontrer.

QUESTION 3:

DÉFINIR chacun des 5 **SAVOIR-ÊTRE** identifiés à la question 2

QUESTION 4:

DONNER pour chacun des 5 **SAVOIR-ÊTRE** identifiés à la question 2, un comportement professionnel où l'éducatrice ou l'éducateur à l'enfance démontre ce savoir-être.

QUESTIONNAIRE 2: Buts de la collecte de données

VÉRIFIER s'il y a des similitudes et des divergences quant à la priorisation des savoir-être
AVOIR de nouvelles sources d'informations quant au positionnement et à la compréhension des savoir-être. Objectif d'harmonisation.

QUESTION 1:

DÉFINIR chacun des 7 savoir-être priorisés à la question 1.

QUESTION 2:

NOMMER les 7 savoir-être que vous priorisez à partir des savoir-être présentés dans le diaporama.

QUESTION 3:

DÉCRIRE pour chacun des 7 savoir-être priorisés à la question 1, un comportement professionnel où l'éducatrice ou l'éducateur professionnel le démontre.

Outil fourni pour compléter le QUESTIONNAIRE 2

4. Les sept tâches de la fonction éducative de la profession d'éducatrice ou d'éducateur à l'enfance

Dix tâches d'une éducatrice ou d'un éducateur

TÂCHE 2: EFFECTUER DES OBSERVATIONS

Exigences de la réalisation:
Attitudes et aptitudes manifestées

Absence de jugement	Capacité d'attention	Objectivité
Attention aux détails	Confidentialité	Ouverture
Bienveillance	Discrétion	Rigueur
Capacité à être alerte	Écoute	

PROBLÉMATIQUE

Vision éclatée des SEP

Confirmée

HYPOTHÈSE:

Outil pédagogique pour développer et expliciter les SEP

Confirmée

QUESTIONNAIRES 1 et 2: Comparatifs réponses

	Étudiant.e.s		Enseignantes		Gestionnaires	
	QUEST1	QUEST2	QUEST1	QUEST2	QUEST1	QUEST2
Capacité d'adaptation	1	4	1	5	3	2
Bienveillance		4	1	2	1	3
Sens de l'organisation	1	5		2	1	
Autonomie	1	3		4	1	
Collaborer avec les collègues et les personnes ressources		2		1		2
Respect	6	4	1		1	1
Capacité d'autoréflexion			1	3	1	2
Écoute	1	5	2			
Créativité	1	5			1	

Source: Goulet et Scott, décembre 2022

Passations des QUESTIONNAIRES I et II

	PHASE I			PHASE II		
QUESTIONNAIRE I	Session 1 A-2022	Session 2 H-2023	Session 3 A-2023	Session 4 H-2024	Session 5 A-2024	Session 6 H-2025
Population cible	20.09	18.04	28.11	7.05	<i>Novembre</i>	<i>Avril</i>
Cohorte 2			25.09	7.05	<i>Novembre</i>	<i>Avril</i>
Professeur·e	28.09					
Personnel éducateur/ Gestionnaires	22.09					
QUESTIONNAIRE II	Session 1 A-2022	Session 2 H-2023	Session 3 A-2023	Session 4 H-2024	Session 5 A-2024	Session 6 H-2025
Population cible	27.09					
Professeur·e	28.09					
Personnel éducateur/ Gestionnaires	29.02					

Répartition du nombre de participantes et participants par session

PARTICIPANTES ET PARTICIPANTS À LA RECHERCHE	NOMBRE AUTOMNE 2022	NOMBRE HIVER 2023	NOMBRE AUTOMNE 2023
Population cible- Étudiantes et étudiants Cohorte 2022	12	9	6
Population cible- Étudiantes et étudiants- Cohorte 2023	n/a	n/a	6
Enseignantes et enseignants	5	5	5
Gestionnaires de SGÉE	4	2	0
Éducatrices	0	4	0

Source: Goulet et Scott, mai 2023.

Objectifs de la poursuite de la passation du QUESTIONNAIRE 1 auprès des étudiantes et étudiants de la population cible et des étudiantes de la cohorte 2

- **Suivre** l'évolution du développement des **SAVOIR-ÊTRE PROFESSIONNELS** à travers le cursus, de la 1^{ère} session à la fin du programme quant à leur identification, leur explicitation et leur discrimination.

PHASE II: À partir des réponses obtenues à chacune des passations du QUESTIONNAIRE I:

- **Tracer** un **PORTRAIT** de l'intégration des sept savoir-être professionnels à l'écrit de la 1^{ère} à la dernière session

Échéancier:

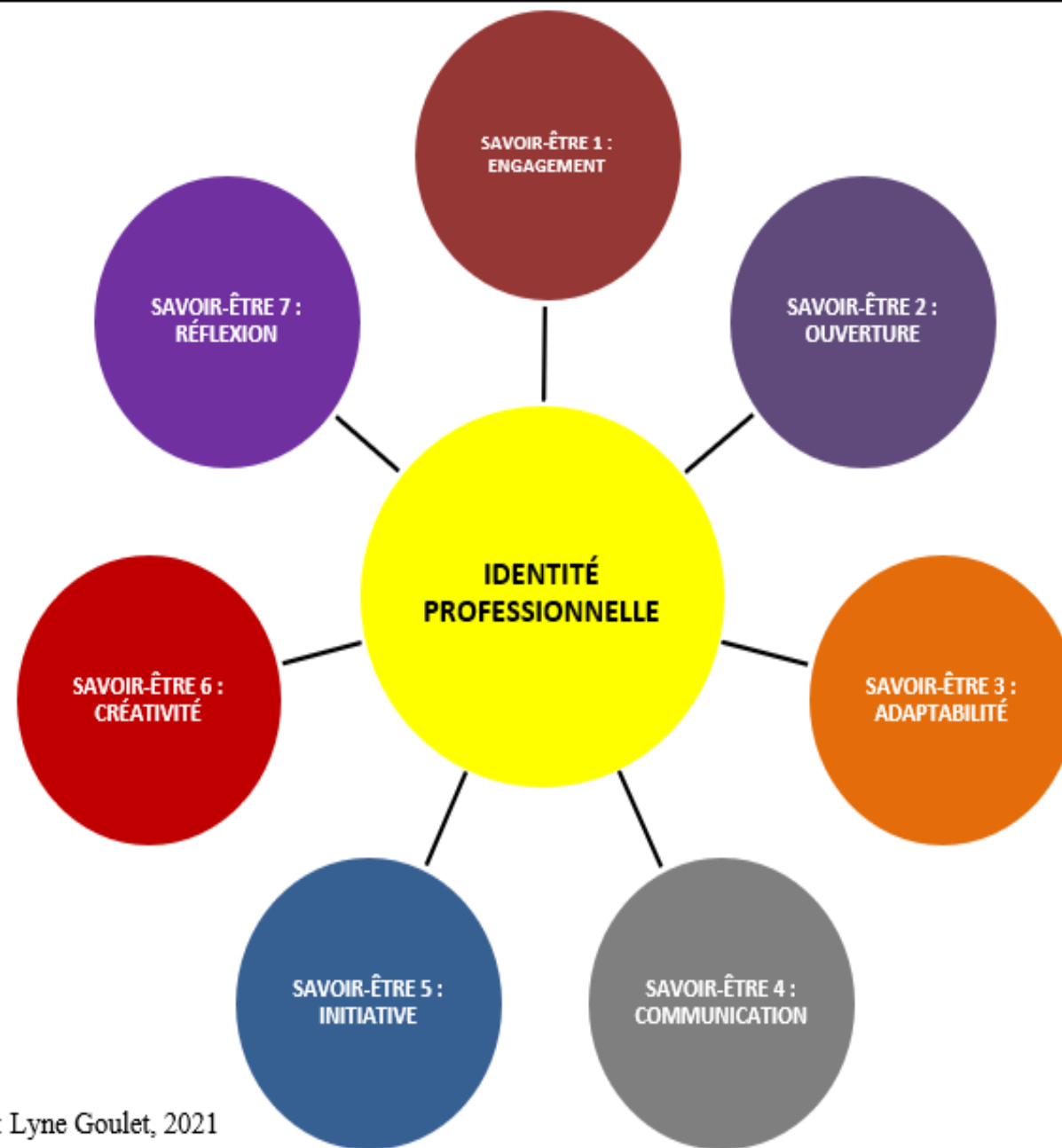
AUTOMNE 2022

- ▶ **OBSERVER** les étudiantes et les étudiants de la population cible en service de garde éducatifs par l'intermédiaire des visites en apprentissages en milieu de travail (AMT)
- ▶ **ÉLABORER** d'une grille d'observation pour relever des situations significatives

NOS CHOIX:

- **Référentiel des sept savoir-être professionnels** du projet de recherche de Maîtrise. **Pourquoi ces 7 SEP? Contextualiser dans une implication en milieu de travail- pratique professionnel pas scolaire**
- **Grille d'observation à partir des sous-opérations des sept tâches éducatives de la fonction de travail d'une éducatrice ou éducateur à la petite enfance** *Rapport d'analyse de la profession* auxquelles sont associées un des sept savoir-être

Sept savoir-être professionnels



Source : Lyne Goulet, 2021

Figure 8 Schéma des sept savoir-être professionnels recherchés en SGMS

Référentiel des sept savoir-être et leur définition

Savoir-être	Définitions
Engagement	Capacité à s'approprier avec exactitude et cohérence les connaissances essentielles relevant de la profession
Ouverture	Capacité à considérer les composantes et la diversité de l'environnement d'apprentissage
Adaptabilité	Capacité à tenir compte de toutes les composantes de l'environnement d'apprentissage afin d'y cibler des opportunités de développement professionnel selon les notions apprises.
Communication	Capacité à adapter son langage selon la personne afin de présenter avec clarté son message tant à l'oral qu'à l'écrit et démontrer de la disponibilité et de l'écoute pour bien comprendre l'autre.
Initiative	Capacité à parfaire son action éducative en agissant proactivement au profit du développement de la qualité de son rôle professionnel.
Créativité	Capacité à s'investir avec authenticité dans l'environnement d'apprentissage et à aller au-delà de sa première idée pour parfaire la qualité de son intervention éducative.
Réflexion	Capacité à s'autoévaluer au quotidien, à reconnaître ses forces et ses défis, à s'autoréguler en tenant à jour sa formation.

Goulet, L. (2022) : Le compagnonnage cognitif pour favoriser le transfert des apprentissages chez les stagiaires en *Techniques d'éducation à l'enfance* (essai Maîtrise enseignement au collégial- Université de Sherbrooke)

Sept tâches de la fonction éducative de la profession d'éducatrice ou d'éducateur à l'enfance et les attitudes et aptitudes

	Tâches	Aptitudes et attitudes	
1	Assurer une présence bienveillante	Assurance Équilibre émotionnel Vision d'ensemble bienveillante Calme Cohérence Constance Disponibilité	Dynamisme Empathie Équité Capacité à encadrer Capacité à être un modèle pour l'enfant Absence de jugement
2	Effectuer des observations	Capacité d'attention Bienveillance Confidentialité Discrétion Écoute Capacité à être alerte	Attention aux détails Absence de jugement Objectivité Ouverture Rigueur
3	Planifier les actions éducatives	Créativité Organisation	Préparation Vision d'ensemble
4	Aménager l'environnement physique, matériel et pédagogique	Alerte Attention soutenue Capacité d'adaptation	Créativité Souplesse
5	Mettre en place les actions éducatives	Autonomie Bienveillance Capacité d'adaptation Capacité d'auto-évaluation Capacité de remise en question (autoréflexion) Créativité	Dynamisme Engagement Indulgence envers soi-même Organisation Ouverture aux commentaires et aux critiques Souplesse
6	Établir un partenariat avec les parents	Adaptation Bienveillance Compréhension Confidentialité Diplomatie Disponibilité	Écoute Empathie Absence de jugement Objectivité Ouverture patience Respect
7	Collaborer avec les collègues et les personnes ressources	Collaboration Confiance en soi Écoute Entregent	Proactivité Leadership Ouverture à la critique Respect

Inspiré du rapport Gouvernement du Québec (2021) Éducatrice ou éducateur à l'enfance- Rapport d'analyse de profession. Secteur 20-Services sociaux, éducatifs et juridiques.

SEPT SAVOIR-ÊTRE PROFESSIONNELS

APTITUDES ET ATTITUDES

ENGAGEMENT

Capacité à s'approprier avec exactitude et cohérence les connaissances essentielles relevant de la profession.

Alerte (4)
Assurance (1)
Attention aux détails (2)
Attention soutenue (4)
Autonomie (5)
Capacité à être alerte (2)

Capacité d'attention (2)
Capacité à être un modèle pour l'enfant (1)
Disponibilité (1-6)
Engagement (5)
Préparation (3)

OUVERTURE

Capacité à considérer les composantes et la diversité de l'environnement d'apprentissage

Absence de jugement (1-2-6)
Bienveillance (2-5-6)
Calme (1)
Empathie (1-6)
Équilibre émotionnel (1)
Indulgence envers soi-même (5)
Ouverture (2-6)

Ouverture aux commentaires et aux critiques (5)
Ouverture à la critique (7)
Respect (6-7)
Vision d'ensemble bienveillante (1)
Vision d'ensemble (3)

COMMUNICATION

Capacité à adapter son langage selon la personne afin de présenter avec clarté son message tant à l'oral qu'à l'écrit et démontrer de la disponibilité et de l'écoute pour bien comprendre l'autre.

Compréhension (6)
Confidentialité (2-6)
Diplomatie (6)

Discrétion (2)
Écoute (2-6-7)
Entregent (7)

ADAPTABILITÉ

Capacité à tenir compte de toutes les composantes de l'environnement d'apprentissage afin d'y cibler des opportunités de développement professionnel selon les notions apprises.

Adaptation (6)
Capacité d'adaptation (4-5)
Collaboration (7)
Confiance en soi (7)

Souplesse (4-5)
Constance (1)
Équité (1)
Patience (6)

INITIATIVE

Capacité à parfaire son action éducative en agissant proactivement au profit du développement de la qualité de son rôle professionnel.

Capacité à encadrer (1)
Dynamisme (1-5)

Leadership (7)
Proactivité (7)

CRÉATIVITÉ

Capacité à s'investir avec authenticité dans l'environnement d'apprentissage et à aller au-delà de sa première idée pour parfaire la qualité de son intervention éducative.

Créativité (3-4-5)
Organisation (3-5)

RÉFLEXION

Capacité à s'autoévaluer au quotidien, à reconnaître ses forces et ses défis, à s'autoréguler en tenant à jour sa formation.

Capacité d'auto-évaluation (5)
Capacité de remise en question (autoréflexion) (5)

Cohérence (1)
Objectivité (2-6)
Rigueur (2)

GRILLE D'OBSERVATION

SEPT SAVOIR-ÊTRE PROFESSIONNELS	
E	Engagement
O	Ouverture
C	Communication
A	Adaptabilité
I	Initiative
Cr	Créativité
R	Réflexion

Tâche 1 : Assurer une présence bienveillante	Savoir- être
1.1. Accueillir l'enfant	
1.1.1. Individualiser l'accueil de l'enfant selon l'enfant et son humeur (ex. : lui donner de l'attention, l'inviter à jouer avec un autre ou à joindre le groupe)	A
1.1.2. Respecter le rythme de l'enfant pour son intégration dans le groupe	A
1.1.3. Créer un lien avec l'enfant	C
1.2 Voir à la sécurité physique des enfants	
1.2.1. S'assurer de la présence des enfants en tout temps	E
1.2.2. Prévenir les risques et les dangers (ex. couper les raisins en deux, tenir compte des allergies)	A
1.2.3. Reconnaître les signes de malaises, de maladie ou de problèmes de santé	R
1.2.4. Accompagner les enfants dans la prise adéquate de risques	E
1.3. Entretenir une relation de confiance	
1.3.1. Adopter un regard bienveillant	O
1.3.2. Adopter une gestuelle ou une posture appropriée (ex. tendre les bras, <u>se pencher</u>)	A
1.3.3. Montrer de l'intérêt à l'enfant et l'encourager	C
1.3.4. Déceler les besoins de l'enfant	R
1.3.5. Répondre aux besoins de l'enfant au bon moment (lui offrir du réconfort, lui laisser du temps)	A
1.3.6 Formuler : des consignes positives, des questions ouvertes	C
1.3.7 Refléter les émotions de l'enfant	C
1.3.8 Discuter avec l'enfant sur différents sujets (ex. : activités de la fin de semaine, intérêts)	C
1.3.9. Interagir dans le jeu	C
1.4. Offrir du soutien aux enfants dans les routines	
1.4.3. Donner des soins d'hygiène	E
1.4.5. Accompagner les enfants	O

Exemple d'une situation significative consignée

TÂCHE 5: Mettre en place des actions éducatives

SAVOIR-ÊTRE ASSOCIÉ: ENGAGEMENT

5.1. Soutenir l'enfant dans le développement de son autonomie

5.1.5. Donner des responsabilités à l'enfant

Assis autour de la table, lors du groupe d'appartenance, les enfants explorent le matériel mis à leur disposition des animaux à enfiler. Assise à une table entre deux enfants, la participante à la demande d'un enfant disant « Pas capable » en lui montrant ses deux animaux entrelacés accepte de défaire le lacet qui relie ses deux animaux. Elle défait une partie et lui dit : « Tiens continue » en lui remettant les deux animaux et ajoute : « Tiens on fait l'autre » et l'encourage « C'est ça continue ».

**Situations
significatives
relevées en AMT-
Session1**

FONCTION ÉDUCATIVE DE LA PROFESSION	Automne 2022
TÂCHE 1: Assurer une présence bienveillante	58 faits
TÂCHE 2: Effectuer des observations	9 faits
TÂCHE 3: Planifier des actions éducatives	3 faits
TÂCHE 4: Aménager l'environnement physique et matériel et pédagogique	
TÂCHE 5 : Mettre en place des actions éducatives	16 faits
TÂCHE 7: Collaborer avec les collègues et les personnes ressources	25 faits

Objectifs de la poursuite de la collecte de données pour relever des situations significatives chez les étudiant·es et étudiants en contexte authentique

- **Conscientiser** l'étudiante et l'étudiant à son arrivée dans le programme de formation aux savoir-être professionnels qu'elle ou il démontre transférables à sa profession et des savoir-être à développer ou à parfaire selon sa personnalité, ses expériences personnelles ou professionnelles antérieures.
- **PHASE II: Élaborer** une **ÉCHELLE ÉVALUATIVE DU DÉVELOPPEMENT DES 7 SEP** à l'aide des situations significatives relevées chez la population cible dès la 1^{ère} session et auprès d'éducatrices en contexte authentiques

Échéancier:

HIVER 2023

- ▶ **ENTRETIENS DE GROUPE** avec les étudiantes et étudiants de la population cible
 - Présentation d'un power point relevant des situations significatives observées dans les milieux leur permet d'identifier les savoir-être qu'elles ou ils démontrent
 - Se sentent privilégié·es dans la recherche- suggèrent de faire cette démarche dès la session 1 pour tous
 - Nomment l'importance que les professeurs les aident à identifier ou valider leurs savoir-être professionnels -ne sont pas en mesure de le faire- amorce de la profession (peu de savoir et savoir-faire)
 - Identifient que le personnel éducatif en services de garde leur transmet des commentaires appréciatifs sur leur présence et non des situations significatives à l'égard de leur savoir-être professionnels

Échéancier:

HIVER 2023

- **CONSIDÉRER** les sept savoir-être professionnels dès la session 1 –ne pas les répartir dans les cours ou sessions – respecte l’unicité des étudiantes et étudiants à leur arrivée (force en communication alors qu’un autre peut avoir force en engagement)
 - **SESSION 1 et 2** : Identification des SEP
 - **SESSION 3 et 4** : Explicitation des SEP
 - **SESSION 4 et 5**: Discrimination des SEP

Échéancier:

AUTOMNE 2023

- **INTÉGRATION** d'un libellé des sept SEP dans le devis institutionnel du nouveau programme de TÉE 322.A1
- **PROPOSITION** d'un document *Mon portrait professionnel* pour consigner situations significatives en contextes authentiques en classe ou en AMT
- **PRÉSENTATION** d'un tableau synthèse et d'un modèle de canevas aux professeur·es pour soutenir l'introduction des SEP dans leur cours respectif

LE DÉVELOPPEMENT DES SAVOIR-ÊTRE

Libellé intégré à la
description
institutionnelle
programme TÉE
Cégep de Valleyfield
(2023)

Le développement des savoir-être professionnels s'appuie sur le référentiel de sept savoir-être (engagement, ouverture, adaptabilité, communication, initiative, créativité, réflexion) sous lesquels sont catégorisées les aptitudes et les attitudes du *Rapport d'analyse de profession Éducatrice ou éducateur à l'enfance* (2021).

Les situations de travail authentiques simulées en classe, vécues lors des présences en *Apprentissages en milieu de travail* (AMT) ou en stage, motivent les étudiant·es à poser des actions éducatives démontrant des savoir-être professionnels inhérents à des savoir et des savoir-faire enseignés.

La consignation, par l'étudiant·e, d'une diversité de situations significatives où elle ou il démontre des savoir-être professionnels permettra progressivement à l'étudiant·e d'auto-évaluer et parfaire sa pratique éducative. Ainsi, en continu lors de sa formation, perfectionnant une pratique réflexive, elle ou il développera son identité professionnelle en étant en mesure d'explicitier des savoir-être démontrés en contexte authentique à ses collègues de classe, ses enseignant·es, les éducatrices ou éducateurs l'accompagnant. Ce partage d'attitudes optimisera, aussi, une manifestation conscientisée des savoir-être professionnels.

Trousse pédagogique

TROUSSE PÉDAGOGIQUE- ÉBAUCHE

DOCUMENTS DE RÉFÉRENCE (étudiant.es, professeur.es et gestionnaire et personnel éducateur)

- Référentiel des sept savoir-être professionnels associés aux attitudes des sept tâches de la fonction éducatives de travail
- Grilles d'observation basée sur le rapport d'analyse de la profession

MON PORTRAIT PROFESSIONNEL (étudiant.es et partage sur OneDrive avec professeur.es)

- Écosystème de l'étudiant et étudiant (session 3- Élaboration cours *Partenariat*)
- Génogramme de l'étudiant et étudiant (session 1- Élaboration cours *Observation*)
- Auto-évaluation : Savoir-être professionnels mes forces et mes défis
- Sommaire de ma collecte de situations significatives

Grilles pour relever des situations significatives (étudiant.es et professeur.es)

- Tâche 1 : Assurer une présence bienveillante
- Tâche 2 : Effectuer des observations
- Tâche 3 : Planifier les actions éducatives
- Tâche 4 : Aménager l'environnement, physique, matériel et pédagogique
- Tâche 5 : Mettre en place les activités éducatives
- Tâche 6 : Établir un partenariat avec les parents
- Tâche 7 : Collaborer avec les collègues et les personnes-ressources

PROCESSUS D'INTÉGRATION DE LA TROUSSE (professeur.es)

- Les étapes d'intégration de la trousse
- Canevas des stratégies d'apprentissage préalables aux visites en AMT et à la démonstration des savoir-être

Tableau synthèse d'introduction des SEP

ÉTAPE 1:

Stratégies d'apprentissage réalisées en classe pour développer les SEP

Canevas des stratégies d'apprentissage

- **RÉFLÉCHIR** et **S'APPROPRIER** progressivement l'enseignement des SEP
- **PLANIFIER AU MOINS QUATRE STRATÉGIES D'APPRENTISSAGE** en classe le plus près possible de la réalité du contexte authentique de travail pour favoriser la mobilisation de savoir et de savoir-faire au profil de la démonstration de SEP.
- **PERMET DE RÉPONDRE À DEUX DES TROIS CONTRAINTES ESSENTIELLES À LA DYNAMIQUE DU TRANSFERT** (Tardif, 1999) soit le rapport pragmatique aux savoirs et aux informations et la motivation à transférer.

ÉTAPE 2:

Étudiant·e en contexte authentique en classe ou en AMT

Document collaboratif

Mon portrait professionnel

- **PARTAGER** sur OneDrive entre chaque étudiant·e et ses professeur·es à partir de la session 2 ou 3, favorisera pour tous par la consignation de situations significatives : L'identification, l'explicitation et la discrimination des savoir-être professionnels

ÉTAPE 3:

Étudiant·e retour situations significatives vécues en contexte authentique en classe ou en AMT

Document collaboratif Mon portrait professionnel

Outil d'auto-évaluation

- **PRÉSENTER** en classe aux étudiant·es, au moins une fois sur Power Point, deux situations significatives/étudiant·e où elle ou il démontre des SEP avant de les inscrire dans les grilles d'observation relatives aux 7 tâches de la fonction de travail du document collaboratif *Mon portrait professionnel*
- **PARTAGER** des situations significatives en grand groupe, pour favoriser les apprentissages quant au développement des savoir-être professionnels

Transférabilité pour prioriser le développement des SEP

QUESTIONNAIRE 1:

- ▶ Administrer pour constat d'une vision élargée ou non des SEP dans votre programme

RÉFÉRENTIEL DES SEP:

- ▶ Élaborer votre propre référentiel en se basant sur la fonction de travail en contextes authentiques
- ▶ Utiliser le *Référentiel des sept SEP* présenté ou l'adapter à la réalité de votre programme et/ou discipline

DEVIS INSTITUTIONNEL DU PROGRAMME

- ▶ Introduire un libellé pour reconnaître l'importance des SEP
- ▶ Aborder les SEP dès la 1^{ère} session considérant les forces et défis de chacun (population étudiante, enseignante et personnel éducateur)
- ▶ Introduire au moins 4 activités d'apprentissage contextualisées préparatoires à la réalité du marché du travail (ajout section SEP au plan de cours)

OBSERVATION DES ÉTUDIANTES ET ÉTUDIANTS EN CONTEXTES AUTHENTIQUES EN CLASSE OU EN AMT DÈS LA 1^{ère} session et tout au long de la formation

- ▶ Élaborer grille d'observation (sous –opérations fonction de travail)
- ▶ Réfléchir à un outil collaboratif pour garder les traces de situations significatives du développement de leur SEP (écrites, photos, vidéos,..) tout au long de la formation
- ▶ Professeur-es consignent des situations significatives déposer dans l'outil collaboratif
- ▶ Étudiant-es consignent des situations significatives sur elle ou lui-même, le personnel éducateur, ses collègues de classe.

RETOUR EN CLASSE SUR LES SEP EN GRAND GROUPE ET VALIDER PAR LES PROFESSEUR·ES:

- ▶ Accorder une importance au partage de situations significatives en grand groupe en classe pour favoriser l'identification et l'explication des SEP (session 1 et 2), leur explication (Session 3 et 4) et discrimination (session 5 et 6).



PHASE II

du projet de recherche

RECHERCHE-DÉVELOPPEMENT

HIVER 2024	ÉTAPE PRÉPARATOIRE	<ul style="list-style-type: none">▪ QUESTIONNAIRE 1: Continuer la poursuite des passations Population cible (3 ans) et Cohorte 2 (2 ans)- Portrait de l'évolution des apprentissages de l'étudiant·e dans son parcours- lien avec intégration des activités d'apprentissage▪ OBSERVATIONS des étudiant·es de la population cible et de la cohorte 2 en services de garde éducatifs- Consignations de situations significatives pour créer une échelle évaluative du développement des sept SEP et un outil session 1 pour identifier force et défis en lien avec la profession▪ OBSERVATIONS des éducatrices accueillant les étudiant·es de la population cible et cohorte 2 pour alimenter l'échelle évaluative du développement des SEP▪ ENTRETIEN de groupe auprès des étudiant·es population cible et cohorte 2▪ ENTRETIEN individuel avec les éducatrices et éducateurs observé·es.▪ ÉLABORATION DU PROTOTYPE de la trousse ou du processus pour soutenir le développement des savoir-être professionnels de la formation à la profession▪ EXPÉRIMENTATION DU PROTOTYPE auprès étudiant·es, professeur·es du programme et autres programmes et personnel éducateur partenaires.
	ÉTAPE PRÉCISION	
	ÉTAPE STRUCTURATION	
AUTOMNE 2024	ÉTAPE DÉVELOPPEMENT	
	ÉTAPE AMÉLIORATION	
HIVER 2025	ÉTAPE AMÉLIORATION	
	ÉTAPE DIFFUSION	



Période de questions

Médiagraphie

Boudreault, H. (2017). *Interpréter et représenter les savoir-être professionnels pour pouvoir concevoir des environnements didactiques pour les faire développer. Environnement didactique pour les faire observer*. Communication présentée au 4e colloque International Didactique Professionnelle, Lille, France, 6,7 et 8 juin. Repéré le 24 avril 2021 de https://rpd2017.sciencesconf.org/data/3106_BOUDREAUULTHenri.pdf

Bourgeois, L. (2016). *Assurer la rigueur scientifique de la recherche-action. La recherche-action et la recherche-développement au service de la littératie*. Les éditions de l'Université de Sherbrooke. , 6-20. Repéré le 11 octobre 2021 de https://savoirs.usherbrooke.ca/bitstream/handle/11143/8807/02_Bourgeois.pdf?sequence=1&isAllowed=y#:~:text=Il%20s'a%20git%20d'une,au%20terme%20de%20la%20recherche

Fontan, J.-M, Klein, J.-L.et Bussièrès, D. (dir.), (2014). *Le défi de l'innovation sociale partagée*. Québec : Presses de l'Université du Québec.

Goulet, L. (2021). *Le compagnonnage cognitif pour favoriser le transfert des apprentissages chez les stagiaires en Techniques d'éducation à l'enfance*. (Mémoire de maîtrise). Université de Sherbrooke, Faculté de l'éducation.

Gouvernement du Québec. (2021). *Référentiel de compétences des éducatrices et des éducateurs de la petite enfance*. Ministère de la Famille.

https://cdncontenu.quebec.ca/cdncontenu/adm/min/famille/Campagnes/Valorisation_educatrice/MFA_Referentielcompetences-educateurs-enfance.pdf?1616789704

Lefebvre, J. et Beauchamp, M. (2022). Outils réflexifs pour développer le savoir-être en stage. Présentation dans le cadre des webinaires de l'AQPC (24.11.2022)

Tardif, J. (1999). *Le transfert des apprentissages*. Montréal: Les Éditions Logiques.



Mot de la fin!
Un grand merci!

lyne.goulet@cegepvalleyfield.ca
jonathan.scott@cegepvalleyfield.ca