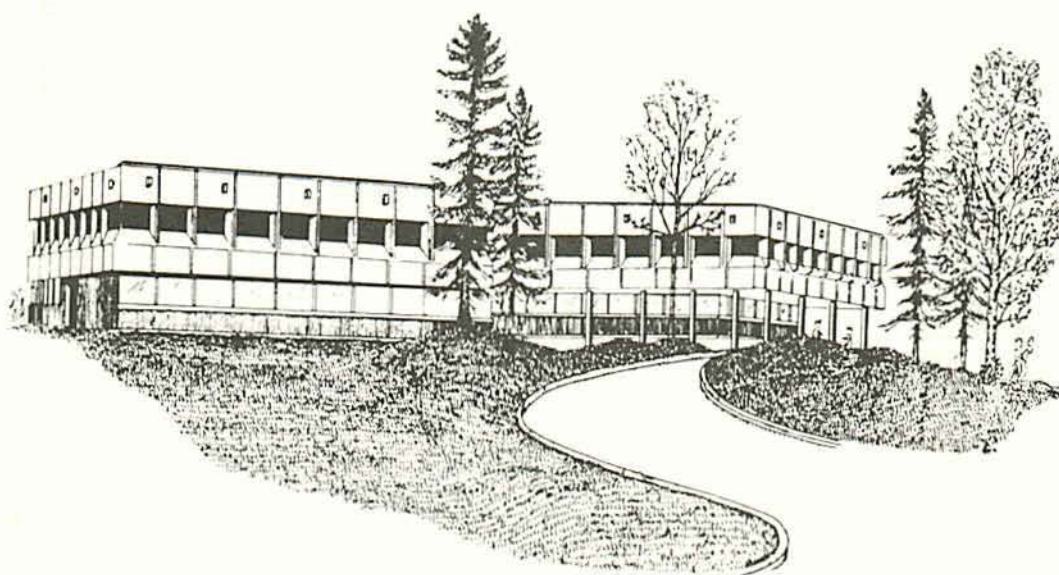




## PROJET INSTITUTIONNEL EN FORMATION FONDAMENTALE

### LA FORMATION FONDAMENTALE: AGENT POSSIBLE D'INTEGRATION DE LA FORMATION AU COLLEGIAL



RAPPORT DE RECHERCHE  
DE  
LOUIS GAUDREAU

CEGEP DE ST-FELICIEN  
JUIN 1984



CETTE RECHERCHE A ETE RENDUE POSSIBLE GRACE A UNE  
SUBVENTION DE LA DIRECTION DE L'ENSEIGNEMENT COLLEGIAL  
DANS LE CADRE DU PROGRAMME D'ANALYSE INSTITUTIONNELLE.

726505

Centre de documentation collégiale  
1111, rue Lapierre  
Lasalle (Québec)  
H8N 2J4

PROJET INSTITUTIONNEL  
EN FORMATION FONDAMENTALE

LA FORMATION FONDAMENTALE:  
AGENT POSSIBLE D'INTEGRATION  
DE LA FORMATION AU COLLEGIAL

RAPPORT DE RECHERCHE  
DE  
LOUIS GAUDREAU

CEGEP DE ST-FELICIEN  
JUN 1984

CETTE RECHERCHE A ETE RENDUE POSSIBLE GRACE  
A UNE SUBVENTION DE LA DIRECTION DE L'ENSEI-  
GNEMENT COLLEGIAL DANS LE CADRE DU PROGRAMME  
D'ANALYSE INSTITUTIONNELLE.

## REMERCIEMENTS

Nous savons gré à tous les membres du Département de formation générale du cégep de Saint-Félicien, M. Alain Savard, conseiller pédagogique au Service de recherche et développement, M. Jacques Lefebvre, adjoint à la D.S.E. et M. Jocelyn Audet, directeur des Services éducatifs d'avoir supporté cette étude de ses débuts jusqu'à la fin. Nous les remercions pour leurs conseils, leurs encouragements et l'encadrement qu'ils ont accordés à ce projet.

De plus, nous ne saurions passer sous silence le travail remarquable accompli par messieurs Paul-Emile Gingras et Jacques Laliberté du C.A.D.R.E.; ils ont été non seulement des consultants d'une grande compétence, mais aussi des guides pour la réalisation de cette étude.

Nous tenons à remercier tous ceux qui ont accepté de répondre au questionnaire nécessaire à évaluer leur cheminement, sans eux cette étude n'aurait jamais pu être réalisée.

Enfin, nous remercions Mme Fabyenne Tremblay qui nous a apporté une aide très appréciable pour la dactylographie et la mise en page de l'ouvrage.

L'auteur

## TABLE DES MATIERES

	PAGES
INTRODUCTION .....	1
1.0 LE CADRE METHODOLOGIQUE .....	11
1.1 La description de l'instrument d'analyse .....	11
1.2 Les informations fournies par l'instrument .....	13
1.2.1 Les possibilités de l'instrument: le tableau des données .....	13
1.2.2 L'utilisation des informations fournies par l'instrument .....	14
1.2.3 Les différents niveaux de priorité .....	14
1.2.4 La grille du tableau des priorités .....	15
2.0 LE QUESTIONNAIRE, L'ENQUETE, SES CIBLES, SES REpondANTS .....	19
2.1 Le questionnaire .....	19
2.1.1 Les sections du questionnaire, la version analytique .....	19
2.2 L'enquête, ses cibles, ses répondants .....	24
2.2.1 L'échantillonnage .....	24
2.2.2 Les principes à la base de l'échantillonnage .....	25
2.2.3 Les répondants .....	26
3.0 LES PROFILS DE FORMATION FONDAMENTALE AU CEGEP DE SAINT- FELICIEN .....	33
3.1 Le profil de la formation fondamentale au cégep de Saint-Félicien selon les enseignants et les étudiants ..	34
3.1.1 La perception de la réalité .....	34
3.1.2 La perception de ce qui est désiré .....	36
3.1.3 Le profil de la formation fondamentale au cégep de Saint-Félicien selon les enseignants et les étudiants .....	42

	PAGES
3.2 Le profil de la formation fondamentale au cégep de Saint-Félicien selon les départements .....	45
3.2.1 La mesure subjective de performance selon les départements .....	46
3.2.2 Les perspectives de développement selon chaque département .....	60
3.2.3 Vers un plan d'action des départements .....	75
3.3 Le profil de la formation fondamentaux au cégep de Saint-Félicien selon les cadres et les professionnels non-enseignants .....	79
3.3.1 La mesure subjective de performance .....	79
3.3.2 Les indices de besoin .....	85
3.3.3 Les aspects à développer prioritairement selon les cadres .....	85
3.4 L'ensemble des répondants: éléments d'interprétation ...	92
3.4.1 Mise en garde .....	92
3.4.2 Zone ralentissement .....	92
3.4.3 Zone "consolidation, développement, développement prioritaire" .....	93
3.4.4 Des tendances moins nettes de développement .....	94
3.4.5 Dominantes .....	95
4.0 DE L'ANALYSE A L'ACTION .....	99
4.1 Les grandes orientations du Cégep sur le plan pédagogique .....	99
4.2 Les éléments d'une stratégie d'opérationnalisation et d'exécution du projet .....	101
4.2.1 Circonscrire le champ d'application ou l'aire d'activité des résultats visés .....	103

	PAGES
4.2.2 Etablir la clarification des énoncés à promouvoir .....	104
4.2.3 Réinvestir les résultats visés dans des actions spécifiques .....	104
4.3 Les responsables du projet ou le "qui fait quoi" .....	105
4.4 Les conditions de réalisation du projet .....	106
4.4.1 La transparence des opérations .....	106
4.4.2 L'information et la consultation systématique .	108
4.5 Mise en rang des priorités en tenant compte de leur faisabilité .....	109
4.5.1 L'impact de l'action à entreprendre ou de la modification à apporter .....	110
4.5.2 Le caractère acceptable de la mesure envisagée.	110
4.5.3 L'accessibilité du changement envisagé, de l'action proposée, de l'objectif fixé .....	110
4.5.4 La compatibilité de chaque priorité avec les autres aspects de la réalité institutionnelle .	110
CONCLUSION .....	113

## LISTE DES TABLEAUX

	PAGES
TABLEAU I	La grille du tableau des priorités ..... 16
TABLEAU II	L'échantillonnage: le nombre de répondants par catégorie ..... 27
TABLEAU III	L'échantillonnage: le nombre de répondants par département ..... 27
TABLEAU IV	L'échantillonnage: les étudiants ..... 27
TABLEAU V	Résumé des profils départementaux: La perception de la réalité selon chaque département ..... 47
TABLEAU VI	La réalité: quelques perceptions contraires à celles des étudiants; les départements versus les étudiants ..... 53
TABLEAU VII	Le résumé des profils départementaux: Les as- pects à développer; le point de vue des étu- diants ..... 63
TABLEAU VIII	Le résumé des profils des cadres et des P.N.E.: Les aspects à développer, ceux à consolider, ceux à ralentir ... ..... 86
TABLEAU IX	Le cadre méthodologique général ..... 102

## LISTE DES ANNEXES

ANNEXE I      Instrument d'identification pour un projet institutionnel en formation fondamentale; la version du répondant.



## INTRODUCTION

---

*"Au plan académique, les possibilités de réalisation d'une formation fondamentale logent d'abord, de façon indifférenciée, dans l'ensemble d'un programme de formation. Toutefois, le palier des cours communs obligatoires en premier lieu et celui des cours à option en deuxième lieu peuvent aussi, pour un groupe considérable de représentants du collège, constituer les paliers privilégiés de dispensation de cette formation".<sup>1</sup>*

Depuis plusieurs années, le cégep de Saint-Félicien se préoccupe de développer un modèle d'enseignement axé sur la formation intégrale de l'individu. Cette préoccupation a influencé et influence encore grandement la structure organisationnelle des services éducatifs de l'institution. Le regroupement des professeurs en départements par programme d'étude et non par disciplines est l'exemple le plus frappant de cette influence. Nous considérons que notre structure d'enseignement permet d'offrir certains avantages majeurs à nos étudiants qui auront à résoudre les problèmes complexes engendrés par notre société. Par exemple: elle permet d'offrir aux étudiants des formes et des situations d'apprentissage susceptibles de les intégrer davantage à leur milieu de vie et, partant, plus conformes à leurs besoins et à leurs aspirations.

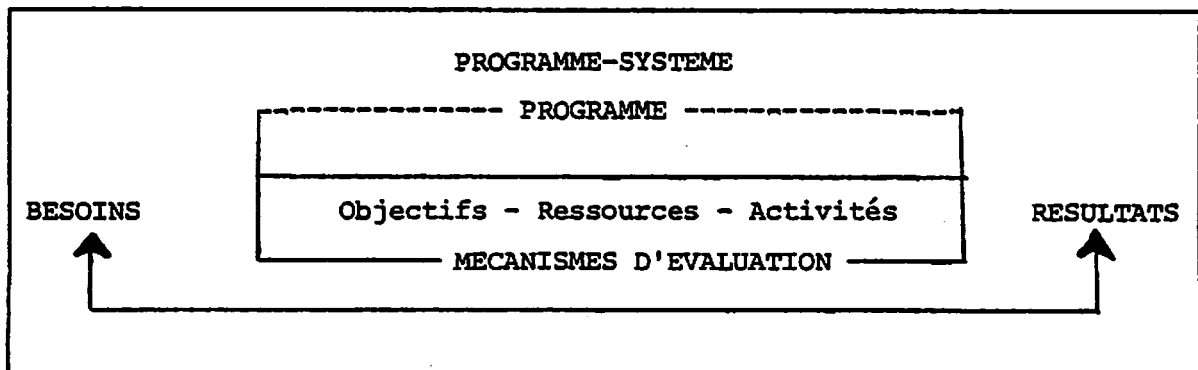
L'idée centrale qui crée une ligne directrice dans l'évolution du travail départemental au cégep de Saint-Félicien est que les étudiants en sciences, sciences humaines, sciences administratives, techniques administratives, techniques du milieu naturel et techniques infirmières cheminent à travers un processus de formation intégré et cohérent

<sup>1</sup> HUPPE, Léo. Pratiques et attentes des représentants du palier directionnel des cégeps en matière de programmes en sciences de l'homme et en lettres. Juin 1980, p. 78.

qui peut leur permettre idéalement de comprendre les principes sous-jacents à leur concentration ou technique; c'est la notion de regroupement par programme (département par programme et non pas discipline).

Le cégep de Saint-Félicien définit le programme de formation de l'étudiant:

- a) comme une réponse aux besoins personnels de formation, aux exigences du marché du travail (secteur professionnel), aux exigences de la formation universitaire (secteur général);
- b) comme un ensemble d'activités agencées dans un processus de formation d'une durée de deux(2) ans (secteur général) ou de trois(3) ans (secteur professionnel);
- c) comme un encadrement du cheminement de l'étudiant (pendans deux(2) ou trois(3) ans) par un regroupement de ressources humaines, matérielles et financières dans la poursuite des mêmes objectifs de formation. Cette définition du programme de formation de l'étudiant au cégep de Saint-Félicien respecte les éléments de la notion de programme-système telle que retrouvée dans le rapport "Le Collège".



Le processus qui a permis aux Services éducatifs de transformer et d'adapter les départements à cette idée est né de la mise en présence d'un ensemble de conditions favorables à l'éclosion de tels départements. En 1974, le Rapport Nadeau prônait le financement par programme et l'organisation des professeurs autour des programmes, en département. Il faut bien reconnaître qu'ici, au cégep de Saint-Félicien, le Rapport Nadeau a trouvé un terrain d'application favorable: la structure départementale actuelle en est le signe le plus évident. Certains facteurs ont joué alors; le Cégep était nouveau (1971) et plus facile à organiser en fonction d'un nouveau modèle sans risque de remettre en question des traditions fortement implantées. De plus, le fait qu'il y avait peu de professeurs a eu son importance. Il fallait, effectivement, organiser les départements en tenant compte qu'il y avait peu de professeurs, parfois même pas un(1) par discipline. Ce regroupement des professeurs, en fonction de la concentration ou de la spécialisation, pouvait assurer une meilleure coordination des efforts dans le suivi des étudiants au niveau de son programme.

Par contre, nous sommes conscients que certaines questions sont encore sans réponse. L'une d'elles est la suivante: quelle formation fondamentale devrait recevoir les étudiants de niveau collégial? C'est à cette question que le département de formation générale s'est engagé à réfléchir.

Le fait de pouvoir répondre à cette question permettrait:

#### 1. Au niveau de la vie départementale

d'esquisser un profil de formation fondamentale précisant:

- a) L'originalité et le rôle du département de formation générale à ce niveau.
- b) Quelle est et quelle devrait être la contribution des autres départements à ce même niveau.

## 2. Au niveau des professeurs

chacun pourrait inclure dans son plan de cours des objectifs relevant d'une formation dite "fondamentale". Ce type de remarque comporte cependant certains pré-requis. Il faudra que le Cégep et les départements décident des éléments de formation fondamentale à poursuivre; ce serait le profil de la formation fondamentale du cégep de Saint-Félicien. Ce profil permettra à chaque département, et ensuite à chaque professeur se rattachant à son département, d'accrocher autour de ce profil de formation fondamentale des objectifs y correspondant et d'articuler autour de ces objectifs ceux correspondant à la partie de programme dont il est responsable.

## 3. Au niveau des étudiants

L'objectif ultime serait de leur offrir l'opportunité d'accéder à un certain niveau de formation fondamentale semblable pour tous, quelque soit la concentration ou la spécialisation.

## 4. Au niveau de l'ensemble du réseau collégial

il permettrait (à partir d'un vécu, celui du cégep de Saint-Félicien et compte-tenu du regroupement des professeurs par programme d'étude ) d'offrir une démarche acceptable ou à tout le moins adaptable à d'autres cégeps.

## LA PREMIÈRE ÉTAPE DU PROJET

Aussi, à l'automne 1981, le Département de formation générale du cégep de Saint-Félicien chargeait un de ses professeurs de constituer un dossier sur la formation fondamentale. Le Département avait pris en main le leadership de ce dossier (en terme de questionnement) depuis plusieurs années.

A l'hiver 1982, le Département déposait, aux Services éducatifs du Cégep, le rapport titré Identification des variables de la formation fondamentale au cégep de Saint-Félicien.

Cette recherche a permis d'élaborer le profil du cégep de Saint-Félicien ainsi que celui de chacun des départements en ce qui a trait à la formation fondamentale. Ces profils ont été élaborés à la suite d'une étude systématique des documents officiels internes du Cégep, c'est-à-dire ceux émanant de l'administration pédagogique, ceux émanant des départements et les plans de cours des enseignants (et non à partir d'une enquête auprès du personnel afin de connaître leur vécu et leur désirabilité sur la question).

#### LA SECONDE ETAPE DU PROJET

Une seconde étape aussi essentielle que la première consiste à:

- Rédiger soixante-quatre(64) énoncés ayant trait à la formation fondamentale selon les règles de l'instrument Fortier-Girard du C.A.D.R.E.
- Administrer ce questionnaire auprès du personnel du cégep de Saint-Félicien.
- En faire l'analyse.
- Y dégager un plan d'action (projet éducatif).
- L'opérationnaliser.

Il s'agirait de dégager, à partir de quelques-uns des grands courants contemporains, ce que devrait être la formation fondamentale: les matières de base d'un curriculum; le développement des aptitudes fondamentales; le rôle de la "liberal education" et des humanités; l'assimilation des concepts de base, des principes; l'approche par les objectifs et les résultats de la formation; l'idée et l'avenir du collège et de l'université.

Identification, analyse, examen, décomposition, isolation des principaux éléments de ces conceptions et de leurs inter-relations en fonction du concept de formation fondamentale.

### LES OBJECTIFS DE LA SECONDE ÉTAPE DU PROJET

A l'aide de l'instrument d'identification pour un projet institutionnel en formation fondamentale, nous voulons faire enquête auprès de certains intervenants du cégep de Saint-Félicien et leur demander d'identifier parmi soixante-quatre (64) énoncés:

- ceux jugés les plus désirables,
- ceux jugés les moins désirables,
- ceux qui expriment le plus de besoin,
- ceux qui expriment le moins de besoin.

A partir des points de vue exprimés par les intervenants questionnés, identifier clairement, en regard de la formation fondamentale, les secteurs forts, les acquis à consolider, les secteurs faibles et les points prioritaires à améliorer au cégep de Saint-Félicien.

Dégager les grandes orientations que devra prendre le projet éducatif du cégep de Saint-Félicien en ce qui a trait à la formation fondamentale.

Cette analyse institutionnelle terminée, le cégep de Saint-Félicien sera à même de traduire ses orientations en objectifs et de déterminer les moyens les plus opportuns de les atteindre; ce sera le plan d'action.

Ce rapport d'enquête se décompose en quatre (4) parties principales:

1. Le cadre méthodologique de l'enquête.
2. Le questionnaire, l'enquête, ses cibles, ses répondants.
3. Les profils de formation fondamentale au cégep de Saint-Félicien.
4. De l'analyse à l'action.

Plus précisément, nous suivrons le cheminement suivant: nous décri-  
rons d'abord l'instrument d'analyse que nous avons utilisé; ensuite,  
nous présenterons une description de l'instrument de mesure; nous ver-  
rons également quel a été l'échantillonnage de l'enquête, de même  
que qui ont été ses répondants. Cet ensemble nous permettra de tracer  
les profils de la formation fondamentale retenus au cégep de Saint-  
Félicien. Nous terminerons en indiquant une hypothèse de plan stra-  
tégique qui nous renseignera sur les moyens que pourra prendre le cé-  
gep de Saint-Félicien pour passer de l'analyse à l'action.

## 1.0 LE CADRE METHODOLOGIQUE

---

- 1.1 LA DESCRIPTION DE L'INSTRUMENT D'ANALYSE
- 1.2 LES INFORMATIONS FOURNIES PAR L'INSTRUMENT
  - 1.2.1 LES POSSIBILITES DE L'INSTRUMENT: LE TABLEAU DES DONNEES
  - 1.2.2 L'UTILISATION DES INFORMATIONS FOURNIES PAR L'INSTRUMENT
  - 1.2.3 LES DIFFERENTS NIVEAUX DE PRIORITE
  - 1.2.4 LA GRILLE DU TABLEAU DES PRIORITES



## 1.0 LE CADRE METHODOLOGIQUE

Le cadre méthodologique que nous utilisons pour cette recherche est celui élaboré par les spécialistes du C.A.D.R.E. et que nous retrouvons dans la collection Analyse institutionnelle. Plus particulièrement, nous utilisons le cahier no. 5 de la collection Analyse institutionnelle, celui qui s'intitule Les priorités d'un projet institutionnel: instrument d'identification. Plusieurs passages du texte explicitant le cadre conceptuel sont tirés directement du cahier no. 5, de la collection Analyse institutionnelle du C.A.D.R.E.

En fonction de ce cadre, nous avons élaboré un instrument de mesure que nous titrons: Instrument d'identification pour un projet institutionnel en formation fondamentale.

Comment pourrions-nous décrire cet instrument? Quelles sont les informations qui peuvent en résulter?

### 1.1 LA DESCRIPTION DE L'INSTRUMENT D'ANALYSE

L'instrument d'analyse se présente sous la forme d'une liste d'énoncés portant chacun un numéro. Soit, par exemple, l'énoncé suivant:

59. Etre capable d'écrire dans un français correct.					
	Une importance très faible	Une importance faible	Une importance moyenne	Une importance forte	Une importance très forte
A. On lui accorde actuellement	1	▨	3	4	5
B. On devrait lui accorder	1	2	3	4	▨

Pour cet énoncé - et chacun des autres - l'informateur répond à deux(2) questions:

1. Actuellement, dans l'établissement, quelle importance accorde-t-on à cet énoncé?

La réponse à cette question, transposée sur une échelle de 1 à 5, fournit un jugement sur l'importance accordée par l'établissement à cet énoncé actuellement. C'est la réalité-importance de cet énoncé. C'est la valeur (R).

Dans l'exemple ci-dessus, l'informateur juge que l'établissement accorde une importance faible à cet énoncé actuellement.

2. Dans le futur, quelle importance devrait-on accorder à cet énoncé dans l'établissement?

La réponse à cette question, elle aussi transposée sur une échelle de 1 à 5, formule un souhait quant à l'importance que l'établissement devrait accorder à cet énoncé dans le futur. C'est la désirabilité-importance de cet énoncé. C'est la valeur (D).

Dans l'exemple ci-dessus, l'informateur juge que l'établissement devrait accorder une importance très forte à cet énoncé dans le futur.

Nous tenons à faire remarquer au lecteur que l'informateur répond en indiquant dans quelle mesure, selon lui, les intervenants du Cégep accordent ou n'accordent par une importance à cet énoncé. En fait, l'informateur ne nous donne pas l'importance qu'il accorde personnellement à cet énoncé mais plutôt celle que l'institution accorde à cet énoncé selon lui.

## 1.2 LES INFORMATIONS FOURNIES PAR L'INSTRUMENT

### 1.2.1 Les possibilités de l'instrument: le tableau des données

L'instrument que le C.A.D.R.E. nous offre peut servir l'établissement sur trois(3) plans en ce qui concerne une recherche sur la formation fondamentale au niveau collégial.

- A. L'instrument permet de connaître la perception des répondants quant à l'importance accordée actuellement par l'établissement à un certain nombre d'aspects de la formation fondamentale. On pourrait parler dans ce cas de mesure subjective de performance.
- B. L'instrument permet aux répondants d'exprimer leurs attentes et leurs aspirations quant à l'importance que le Cégep devrait accorder à ces mêmes aspects de la formation fondamentale. On pourrait parler alors d'indice de développement.
- C. L'instrument conduit à l'identification des terrains d'entente, des points de divergence ainsi que des zones de problèmes voire de conflits au sein de l'institution. On pourrait parler alors d'indice de besoin.

Ces indices peuvent être calculés pour chaque groupe de répondants: enseignants, étudiants, cadres, professionnels-non-enseignants, enseignants de formation générale, de sciences, d'administration, de techniques du milieu naturel, de soins infirmiers, de sciences humaines.

Toutes ces possibilités fournies par cet instrument d'analyse pourront servir à déclencher une opération consistant à tracer le profil de l'institution, à dégager les changements souhaités, à établir les priorités d'action et de développement, à formuler un plan d'action, un projet éducatif.

### 1.2.2 L'utilisation des informations fournies par l'instrument

On peut exploiter ces données au moins de trois (3) façons différentes.

Premièrement, si l'intérêt porte sur l'analyse de la situation actuelle et que l'on veut déterminer à quoi l'établissement donne présentement le plus ou le moins d'importance parmi un ensemble d'aspects de la réalité, alors l'analyse se concentre sur la cote (R.i.) accordée à chaque énoncé.

Deuxièmement, on peut s'intéresser à la projection de l'établissement dans le futur et concentrer l'analyse sur les aspects proposés comme les plus ou les moins désirables dans un plan de développement; l'étude porte alors sur la cote (D.i.) accordée à chaque énoncé.

Enfin, dans une recherche dynamique des changements à effectuer à partir d'un indice de besoin - la tension générée par la projection dans le futur à partir de la vision du présent - on concentre l'analyse sur les aspects à l'égard desquels des changements sont le plus unanimement souhaités. C'est l'étude de la cote (B.)

### 1.2.3 Les différents niveaux de priorité

Il est possible et utile d'aller un peu plus loin dans l'analyse du tableau des priorités selon les divers groupes de répondants.

Ainsi en utilisant trois(3) critères, c'est-à-dire:

- l'importance du besoin en relation avec l'importance de l'énoncé;
- l'accord entre les répondants;
- le fait que les énoncés appellent un développement.

On peut formuler différents niveaux de priorités:

Niveau 1: Accord de tous les groupes de répondants sur des secteurs qui nécessitent un développement prioritaire.

Niveau 2: Accord de tous les groupes de répondants sur des secteurs qui nécessitent un développement, qu'il soit prioritaire ou non.

Niveau 3: Accord de tous les groupes de répondants sur des secteurs qui nécessitent un ralentissement.

La pondération que l'on veut donner au tableau des priorités est affaire de choix. Il appartiendra à chaque établissement d'accorder à ce tableau les valeurs qu'il choisit selon sa situation particulière. Il n'y a pas, il n'y aura jamais de règle universelle dans ce domaine.

#### 1.2.4 La grille du tableau des priorités

Nous avons cherché une méthode simple qui permettrait de traduire les résultats de l'enquête en priorités d'action. Cette méthode classe les énoncés du questionnaire dans un tableau en fonction de deux(2) facteurs: l'indice de besoin (moyenne D - moyenne R) et le niveau d'importance (moyenne D).

Nous obtenons ainsi la grille du tableau des priorités.

TABLEAU I La grille du tableau des priorités

		<u>DESIRABILITE STANDARDISEE</u>				
<u>BESOIN STANDARDISE</u>		Très faible	faible	moyenne	forte	très forte
Faible	→	RALENTISSEMENT		↔	CONSOLIDATION	
Moyen	→	ANALYSE			↔	DEVELOPPEMENT
Fort	→	DEVELOPPEMENT			↔	DEVELOPPEMENT PRIORITAIRE

**Ralentissement:** Ce qui devrait se faire (D) correspond à peu près à ce qui se fait (R); mais l'importance de ces données est jugée faible ou très faible. Certainement peu prioritaire pour l'action; on pourrait même, peut-être, réduire les énergies consacrées à cet aspect de l'établissement.

**Consolidation:** Ce qui devrait se faire (D) correspond à peu près à ce qui se fait (R); l'importance de ces énoncés est jugée moyenne, forte ou très forte. Certainement à maintenir et à consolider.

**Développement:** Il faudrait faire plus que ce que l'on fait actuellement à ce sujet.

**Développement prioritaire:** Le besoin est fort et l'importance forte ou très forte. Certainement des secteurs d'activité à améliorer en priorité.

**Analyse:** Zone des énoncés que l'on ne peut qualifier selon les termes utilisés précédemment. Pour chaque énoncé de cette zone, il faut faire une analyse en retournant aux mesures de base (R1, D1, B) et en jugeant de la tendance observée soit vers le ralentissement, la consolidation ou le développement.

La désirabilité a été standardisée de la même façon que le besoin: les explications fournies pour la standardisation du besoin valent pour celle de la désirabilité. Les coupures sont les suivantes:

<u>Désirabilité</u>	<u>Ecart-type</u>
Très faible	Un écart-type au-dessous de la moyenne.
Faible	De un écart-type à un demi écart-type au-dessous de la moyenne.
Moyenne	De un demi écart-type au-dessous de la moyenne à un demi écart-type au-dessus de la moyenne.
Forte	De un demi écart-type à un écart-type au-dessus de la moyenne.
Très forte	Un écart-type au-dessus de la moyenne.

## 2.0 LE QUESTIONNAIRE, L'ENQUETE, SES CIBLES. SES REpondANTS

---

### 2.1 LE QUESTIONNAIRE

#### 2.1.1 LES SECTIONS DU QUESTIONNAIRE, LA VERSION ANALYTIQUE

- A. LA CAPACITE DE COMMUNIQUER
- B. L'ACQUISITION D'HABILETES INTELLECTUELLES
- C. LA CLARIFICATION DES VALEURS
- D. LES ATTITUDES HUMAINES
- E. LES HABITUDES DE COMPORTEMENT
- F. LES ORIENTATIONS QUI SOUS-TIENNENT CERTAINES APPROCHES DE FORMATION FONDAMENTALE
- G. LES APPROCHES DE FORMATION FONDAMENTALE

### 2.2 L'ENQUETE, SES CIBLES, SES REpondANTS

#### 2.2.1 L'ECHANTILLONNAGE

#### 2.2.2 LES PRINCIPES A LA BASE DE L'ECHANTILLONNAGE

- A. LE PERSONNEL CADRE ET DE GERANCE
- B. LES PROFESSIONNELS NON-ENSEIGNANTS
- C. LES ENSEIGNANTS
- D. LES ETUDIANTS
- E. LES PARENTS DES ETUDIANTS

#### 2.2.3 LES REpondANTS

## 2.0 LE QUESTIONNAIRE, L'ENQUETE, SES CIBLES, SES REpondANTS

### 2.1 LE QUESTIONNAIRE

L'enquête sur les buts institutionnels en formation fondamentale a été conduite à l'aide d'une liste de soixante-quatre(64) énoncés dont les répondants devaient dire:

- Quelle importance ils avaient actuellement au cégep de Saint-Félicien?
- Quelle importance ils devraient y avoir au cégep de Saint-Félicien dans le futur?

#### 2.1.1 Les sections du questionnaire, la version analytique

Le questionnaire Instrument d'identification pour un projet institutionnel en formation fondamentale a été élaboré par l'auteur du rapport avec la précieuse collaboration d'un comité ad hoc du Département de formation générale du cégep de Saint-Félicien. Voyons la chronologie des événements.

Les soixante-quatre(64) énoncés du questionnaire (version du répondant) ont été regroupés en sept(7) secteurs représentant autant d'aspects de la réalité collégiale. Ce sont: la communication, les habiletés intellectuelles, les valeurs, les attitudes humaines, les habitudes de comportement, les orientations qui sous-tendent certaines approches de formation fondamentale et les approches de formation fondamentale.

Il est évident, par ailleurs, que les buts regroupés dans un secteur ne prétendent nullement recouvrir toute la réalité de ce secteur. Voyons ce que contient chacun de ces regroupements.



### A. La capacité de communiquer

Il s'agit de pouvoir émettre et recevoir de l'information de différentes façons (écrite, orale) dans diverses circonstances, pour différentes raisons (pour informer, pour persuader, etc.) et en utilisant divers langages (anglais, français, informatique). On poursuit alors une maîtrise minimale des langages de base: communication écrite et orale aussi bien en anglais qu'en français; communication avec l'ordinateur.

### B. L'acquisition d'habiletés intellectuelles

Il s'agit de la formation intellectuelle de l'individu et principalement de son habileté à traiter une question de façon méthodique. Plus précisément, il s'agit d'acquérir une maîtrise des habiletés à traiter une question de façon rigoureuse. Il faudra:

- savoir poser un problème, le formuler;
- l'analyser, le résoudre;
- en faire une synthèse.
- être capable de remettre en question un savoir, une action, une situation.

### C. La clarification des valeurs

Il s'agit de pouvoir identifier ses valeurs et celles des autres; il faut alors prendre conscience de ce qui, pour nous et les autres, apparaît important dans l'existence, il faudra les critiquer, les remettre en question également; enfin, il faudra pouvoir se situer par rapport aux valeurs de son milieu.

#### D. Les attitudes humaines

Il s'agit de pouvoir identifier diverses attitudes (autonomie, respect, compréhension, etc.) face à diverses réalités: le corps, la religion, la société, le milieu physique. On pourrait ainsi donner les exemples suivants:

- face au corps:

Acquérir son autonomie en matière de condition physique.

- face à la religion:

Respecter les croyances religieuses des autres.

- face à la société:

Se préparer à être un agent de changement dans la société.

- face au milieu physique:

Comprendre le milieu technologique spécifique à sa carrière.

#### E. Les habitudes de comportement

L'accent est mis sur la possession des habitudes de comportement et des habiletés qui favorisent l'autonomie de la personne. On insiste plus particulièrement sur la confiance en soi, la méthode personnelle de travail, le respect du cadre de travail, les responsabilités à assumer.

#### F. Les orientations qui sous-tendent certaines approches de formation fondamentale

Les orientations qu'on assigne à la formation fondamentale sont nombreuses et diversifiées. Il peut s'agir tout aussi bien de la pédagogie utilisée par les professeurs, que la façon de penser les rapports "école-société", que la fonction sociale et politique de l'école, etc. En fait, la question de la

formation fondamentale d'un certain point de vue, renvoie à:

- l'image qu'on se fait d'une personne éduquée;
- ce qu'on attend d'un système d'enseignement;
- au type de citoyen que l'on veut former pour le type de société que l'on a ou que l'on voudrait instaurer.

Quant à la présente section, on y retrouve plus particulièrement les dimensions suivantes:

- Doit-on utiliser les habiletés intellectuelles acquises dans des situations nouvelles?
- Doit-on privilégier les objectifs d'apprentissage plutôt que les contenus?
- Doit-on accorder la même importance aux objectifs socio-affectifs qu'aux objectifs cognitifs?
- Doit-on privilégier la maîtrise de la méthode propre à chaque discipline?
- Doit-on privilégier la maîtrise des connaissances propres à chaque discipline?

#### G. Les approches de formation fondamentale

Dans son Livre blanc sur le Développement culturel (1978), le Gouvernement du Québec se sert de ce concept de "formation fondamentale" et l'associe à une volonté de "retour à l'essentiel". Il affirme que "revenir à l'essentiel", dans le cas des études universitaires, suppose qu'on assure "à l'étudiant universitaire une formation de base dans l'une ou l'autre des disciplines du savoir et l'apprentissage de la recherche".

Dans le Projet du Gouvernement à l'endroit des cégeps, on utilise aussi le concept de "formation fondamentale". Rappelons simplement que dans le

cadre de ce Livre blanc, le concept de "formation fondamentale" évoque des apprentissages d'ordre intellectuel, d'ordre affectif et social, d'ordre physique, qui favorisent le développement intégral de la personne et sont nécessaires à toute activité humaine pleinement assumée.

De ces études, et d'autres, nous avons dégagé quatre(4) tendances et que nous nommons: l'approche horizontale, l'approche verticale, l'approche par les habiletés et l'approche par le retour aux humanités.

### 1. L'approche horizontale

Une première, l'approche horizontale veut qu'on déborde le champ limité d'une discipline ou d'un secteur d'études pour s'ouvrir à plusieurs champs de savoir. On ajoute alors des matières au programme.

### 2. L'approche verticale

Une deuxième, l'approche verticale, affirme que ce n'est pas tant la variété des savoirs qui importe (approche horizontale) mais davantage l'assimilation des concepts de base d'une discipline de même que de la démarche qui lui est propre.

"Il faut en arriver à saisir les principes et la démarche plus qu'à accumuler des connaissances, dans un champ de savoir".

### 3. L'approche par les habiletés

Sous-jacent à ce genre de curriculum, on retrouve le postulat suivant: les résultats anticipés peuvent être définis en termes de compétences précises et observables et tous les étudiants peuvent être tenus responsables de l'atteinte de ces compétences. Ce

courant de pensée se situe dans le sillage du behaviorisme et de l'enseignement par objectifs. Ces compétences peuvent être par exemple, la capacité de communiquer, celle de résoudre un problème, celle de clarifier ses valeurs, celle d'utiliser la science et la technologie, etc.

#### 4. L'approche par le retour aux humanités

Certains éducateurs estiment que c'est à travers le contact avec les grands auteurs que l'on peut le mieux se familiariser avec les problèmes fondamentaux qui confrontent l'homme et avec les réponses qu'il est possible d'apporter à ces problèmes. Dans une telle perspective, il faut se centrer sur les problèmes d'envergures et "éternels", plutôt que sur les problèmes particuliers ou trop brûlants d'actualité.

## 2.2 L'ENQUETE, SES CIBLES, SES REpondANTS

### 2.2.1 L'échantillonnage

Le questionnaire d'enquête a été soumis à trois cent cinquante-quatre (354) personnes représentant l'échantillon. Les résultats de l'enquête représentent les points de vue de cent soixante-treize (173) personnes qui ont retourné le questionnaire dûment rempli (version du répondant).

Les personnes interrogées représentent les groupes d'intervenants suivants du cégep de Saint-Félicien.

- A. Le personnel cadre et de gérance;
- B. Les professionnels non-enseignants;
- C. Les enseignants;
- D. Les étudiants;
- E. Les parents des étudiants.

### 2.2.2 Les principes à la base de l'échantillonnage

Voici les principes à la base de l'échantillonnage pour chacun des groupes interrogés.

#### A. Le personnel cadre et de gérance

Tous les cadres et gérants qui étaient à l'emploi du cégep de Saint-Félicien pour l'année 1982-83, soit neuf(9) personnes.

#### B. Les professionnels non-enseignants

Tous les professionnels non-enseignants à l'emploi du cégep de Saint-Félicien pour l'année 1982-83, soit douze(12) personnes.

#### C. Les enseignants

Tous les enseignants au régulier à temps complet ou à temps partiel ou remplaçant à l'emploi du cégep de Saint-Félicien pour la session d'automne 1983.

#### D. Les étudiants

L'enquête s'est adressés uniquement aux étudiants réguliers inscrits à l'hiver 1983 du cégep de Saint-Félicien à Saint-Félicien et à Chibougamau. Chibougamau est un sous-centre du cégep de Saint-Félicien. Le pourcentage de la population totale retenu a été de 15%. Il s'agit d'un échantillonnage stratifié.

La répartition de l'échantillonnage tenait compte de trois(3) paramètres:

- le programme d'études;
- le sexe;
- le niveau d'études.

### E. Les parents des étudiants

L'enquête s'adressait aux parents des étudiants à l'enseignement régulier inscrits au cégep de Saint-Félicien, à Saint-Félicien et à Chibougamau. Le pourcentage de la population totale retenu a été de 15%. Il s'agit d'un échantillonnage pris au hasard.

#### 2.2.3 Les répondants

Le tableau II nous indique le nombre de répondants dans chaque catégorie et le pourcentage de l'échantillonnage final que représente chaque groupe.

Le tableau III nous indique le nombre d'enseignants qui ont répondu et ce par département.

Le tableau IV représente le nombre de répondants-étudiants par secteur et par niveau.

Le pourcentage de répondants "parents" n'étant pas significatif, nous avons été dans l'obligation d'ignorer cette catégorie lors de l'interprétation des résultats.

TABLEAU II L'échantillonnage: le nombre de répondants par catégorie

CATEGORIES DE REpondANTS	NOMBRE DE REpondANTS	POURCENTAGE
Etudiants	89 / 125	71.2 %
Cadres	5 / 9	55.5 %
Professionnels	8 / 10	80.0 %
Parents	12 / 125	9.6 %
Enseignants	59 / 85	74.8 %

TABLEAU III L'échantillonnage: le nombre de répondants par département

	NOMBRE DE REpondANTS	POURCENTAGE
Formation générale.	16 / 18	88.8 %
Sciences	8 / 11	72.7 %
Techniques Infirmières	11 / 13	84.6 %
Techniques du Mil. Naturel	8 / 25	32.0 %
Sciences Humaines	8 / 10	80.0 %
Sc. et Tech. Adm.	8 / 10	80.0 %

TABLEAU IV L'échantillonnage: les étudiants

	NOMBRE DE REpondANTS	POURCENTAGE
Secteur général	39 / 52	75.0 %
Collégial I	18 / 28	42.1 %
Collégial II	21 / 24	87.5 %
Secteur professionnel	50 / 73	68.4 %
Collégial I	18 / 30	60.0 %
Collégial II	23 / 33	69.6 %
Collégial III	9 / 19	47.3 %



### 3.0 LES PROFILS DE FORMATION FONDAMENTALE AU CEGEP DE SAINT-FELICIEN

#### 3.1 LE PROFIL DE LA FORMATION FONDAMENTALE AU CEGEP DE SAINT-FELICIEN SELON LES ENSEIGNANTS ET LES ETUDIANTS

##### 3.1.1 LA PERCEPTION DE LA REALITE

##### 3.1.2 LA PERCEPTION DE CE QUI EST DESIRE

1. LE RALENTISSEMENT
2. LA CONSOLIDATION ET LE DEVELOPPEMENT
3. L'ANALYSE
4. LES DOMINANTES

##### 3.1.3 LE PROFIL DE LA FORMATION FONDAMENTALE AU CEGEP DE SAINT-FELICIEN SELON LES ENSEIGNANTS ET LES ETUDIANTS

- A. AUTONOMIE DE LA PERSONNE
- B. CONSCIENCE SOCIALE
- C. LA MAITRISE DES CONCEPTS DE BASE, DES CONCEPTS FONDAMENTAUX
- D. UNE VISION INTEGREE DES SAVOIRS
- E. LE DEVELOPPEMENT DE SAINES HABITUDES DE COMPORTEMENT

#### 3.2 LE PROFIL DE LA FORMATION FONDAMENTALE AU CEGEP DE SAINT-FELICIEN SELON LES DEPARTEMENTS

##### 3.2.1 LA MESURE SUBJECTIVE DE PERFORMANCE SELON LES DEPARTEMENTS

- A. LA PERCEPTION DE LA REALITE SELON CHAQUE DEPARTEMENT
- B. QUELQUES PERCEPTIONS CONTRAIRES A CELLES DES ETUDIANTS: LES DEPARTEMENTS VERSUS LES ETUDIANTS

- C. QUELQUES PERCEPTIONS SEMBLABLES A CELLES  
DES ETUDIANTS
- D. LES CONSENSUS DEPARTEMENTAUX

### 3.2.2 LES PERSPECTIVES DE DEVELOPPEMENT SELON CHAQUE DEPARTEMENT

- A. LES ACQUIS A CONSOLIDER
- B. LES ASPECTS A DEVELOPPER
- C. LES PERSPECTIVES DE DEVELOPPEMENT PRIORI-  
TAIRES DE CHAQUE DEPARTEMENT
- D. LES ASPECTS A RALENTIR

### 3.2.3 VERS UN PLAN D'ACTION DES DEPARTEMENTS

- A. ZONE RALENTISSEMENT
- B. ZONE "CONSOLIDATION, DEVELOPPEMENT, DEVELOP-  
PEMENT PRIORITAIRE"
- C. DES TENDANCES MOINS NETTES DE DEVELOPPEMENT
- D. ELEMENTS D'INTERPRETATION

## 3.3 LE PROFIL DE LA FORMATION FONDAMENTALE AU CEGEP DE SAINT- FELICIEN SELON LES CADRES ET LES PROFESSIONNELS NON-EN- SEIGNANTS

### 3.3.1 LA MESURE SUBJECTIVE DE PERFORMANCE

- A. LA PERCEPTION DE LA REALITE SELON LES CADRES
- B. LA PERCEPTION DE LA REALITE SELON LES P.N.E.

### 3.3.2 LES INDICES DE BESOIN

### 3.3.3 LES ASPECTS A DEVELOPPER PRIORITAIREMENT SELON LES CADRES

### 3.3.4 LES ASPECTS A DEVELOPPER PRIORITAIREMENT SELON LES P.N.E.

### 3.4 L'ENSEMBLE DES REpondANTS: ELEMENTS D'INTERPRETATION

3.4.1 MISE EN GARDE

3.4.2 ZONE RALENTISSEMENT

3.4.3 ZONE "CONSOLIDATION, DEVELOPPEMENT, DEVELOPPEMENT  
PRIORITAIRE"

3.4.4 DES TENDANCES MOINS NETTES DE DEVELOPPEMENT

3.4.5 DOMINANTES

### 3.0 LES PROFILS DE FORMATION FONDAMENTALE AU CEGEP DE SAINT-FELICIEN

---

Cette partie du rapport essaie de tracer le profil de la formation fondamentale au cégep de Saint-Félicien à partir de l'importance que l'on accorde ou de celle que l'on devrait accorder aux énoncés contenus dans le questionnaire "Identification des composantes de la formation fondamentale au cégep de Saint-Félicien".

Nous retrouverons trois(3) ensembles de profil, soit:

- A. Celui de la formation fondamentale au cégep de Saint-Félicien selon les enseignants et les étudiants;
- B. Celui de la formation fondamentale selon les départements du cégep de Saint-Félicien;
- C. Celui de la formation fondamentale selon les cadres et les professionnels non-enseignants.

Compte-tenu que les étudiants sont la raison d'être d'un cégep, nous avons opté pour une présentation davantage détaillée des points de vue du groupe des étudiants et de celui des enseignants. De plus, devant la très grande quantité d'informations obtenues grâce à l'instrument utilisé, nous avons sélectionné les résultats les plus significatifs. L'auteur se tient cependant à la disposition de tout lecteur qui voudrait obtenir des résultats qui ne sont pas reproduits dans cette partie ou qui voudrait discuter de ceux-ci.

Pour chaque profil exposé, la première partie de la présentation trace le portrait de la formation fondamentale actuellement dispensée au cégep de Saint-Félicien tel que le perçoit le groupe interrogé et ce, à partir de l'importance que l'on accorde actuellement aux énoncés contenus dans l'instrument de mesure utilisé. Il s'agit en fait d'une description de l'état actuel des choses au Cégep, sans porter de jugement sur cette réalité.

La seconde partie de la présentation de chaque profil traite de l'opinion du groupe interrogé face à l'importance que l'on devrait accorder aux énoncés contenus dans le questionnaire: faut-il modifier la réalité? Dans quel sens?

Pour une plus grande intelligibilité du rapport, dorénavant, l'auteur fera référence uniquement à la version analytique de l'instrument en ce qui concerne les énoncés dans leur numérotation.

### 3.1 LE PROFIL DE LA FORMATION FONDAMENTALE AU CEGEP DE SAINT-FELICIEN SELON LES ENSEIGNANTS ET LES ETUDIANTS

#### 3.1.1 La perception de la réalité

Selon LES ETUDIANTS l'intérêt du milieu semble porter sur la formation intellectuelle de l'individu et principalement dans son habileté à traiter une question de façon méthodique, plus précisément, on permet à l'étudiant de formuler un problème correctement (10), de le résoudre (11) et d'en faire une synthèse (13).

Le deuxième accent est mis sur la possession des habitudes de comportement qui favorisent l'autonomie de la personne.

On insiste plus particulièrement sur la préparation à la mobilité professionnelle (45), la confiance (38), le respect du cadre de travail (plan, horaire, échéancier) (41), la méthode personnelle de travail (39), L'éducation physique est aussi importante (22-25).

Les réponses donnent également un éclairage significatif sur le Cégep et la formation fondamentale. On privilégie nettement la maîtrise des connaissances (48) et des méthodes propres à chaque discipline (49), on initie les étudiants aux concepts de base des ma-

tières (52), on permet à l'étudiant d'acquérir un minimum de connaissances générales concernant l'homme, l'univers et la société (58).

Cependant, la communication écrite et orale en anglais (2-4) et la communication avec l'ordinateur (5) provoquent actuellement peu d'intérêt. Il en est de même pour la dimension religieuse (26-27), la préparation à être un agent de changement dans la société (30) et les relations humaines (32).

Les enseignants ont une perception de la réalité collégiale qui se rapproche de celle des étudiants. Comme eux, ils considèrent que le milieu insiste particulièrement sur la formation intellectuelle de l'individu et principalement dans son habileté à traiter une question de façon méthodique, dans son habileté à savoir résoudre un problème (11). Comme eux, ils constatent que l'on accorde une grande importance à l'éducation physique (23) (23) (25).

Ils affirment également que l'on porte un accent privilégié sur l'acquisition de saines habitudes de comportement: la confiance en soi (38), le respect du cadre de travail (41), la préparation à la mobilité professionnelle (45), le sens des responsabilités (42).

A l'instar des étudiants, ils observent qu'on privilégie nettement la maîtrise des connaissances (48) et des méthodes (43) propres à chaque discipline, qu'on initie les étudiants aux concepts de base des matières (52), qu'on permet à l'étudiant d'acquérir un minimum de connaissances générales concernant l'homme, l'univers et la société (58).

On estime cependant que la communication en anglais, aussi bien écrite (4) qu'orale (2), de même que celle avec l'ordinateur (5) provoque actuellement peu d'intérêt. Il en est de même pour la dimension religieuse (26) (27) et la préparation de l'étudiant à devenir un agent de changement dans la société.

### 3.1.2 La perception de ce qui est désiré

Cette partie du rapport traite de l'opinion des enseignants et des étudiants face à l'importance que l'on accorde actuellement à la formation fondamentale: faut-il modifier la réalité? Dans quel sens?

Toute chose étant relative par ailleurs, nous supposons que l'on peut modifier une réalité de trois(3) manières: soit que l'on ralentisse la poursuite d'un objectif, soit qu'on le consolide, soit qu'on le développe. Précisons d'abord ces trois(3) orientations.

#### Les réalités à restreindre

Nous pouvons identifier des objectifs qui, selon les répondants, devraient être parmi les moins importants au cégep de Saint-Félicien; cependant, ils sont actuellement parmi les plus importants. Il s'agit en fait d'objectifs que l'on souhaite voir perdre de leur importance. Il faudrait faire moins à ce sujet. Ce sont les réalités à restreindre.

#### Les acquis à consolider

Ce sont les objectifs qui, au dire des répondants, sont et devraient être parmi les plus importants au cégep de Saint-Félicien. Ce sont des objectifs qui ont en fait une cote élevée de satisfaction. Un objectif que l'on dit important et dont on se dit satisfait peut être considéré comme un acquis à consolider.

#### Les aspects à développer

Cette catégorie regroupe les objectifs qui sont actuellement parmi les moins importants au cégep de Saint-Félicien. Ils devraient cependant figurer parmi les plus importants. En somme, il faudrait

faire plus que ce que l'on fait actuellement à ce sujet. Il s'agit donc d'objectifs dont l'importance devrait augmenter considérablement. Ce sont les aspects à développer.

Ce que les étudiants et les enseignants considèrent comme désirable: éléments d'interprétation

1. Le ralentissement

Le point de vue des enseignants.

Il y a neuf(9) énoncés qui font l'objet d'une demande de ralentissement de la part des enseignants. Deux(2) de ces énoncés concernent la dimension religieuse (26-27); un troisième énoncé a trait à la condition physique (23); les deux(2) autres énoncés qui provoquent une réaction de ralentissement touchent aux connaissances propres à la discipline (48) et aux cours d'initiation (55).

Le point de vue des étudiants.

Il y a quatre(4) énoncés qui font l'objet d'une demande de ralentissement de la part des étudiants. Trois(3) de ces énoncés concernent les approches de formation fondamentale (55-63-64), l'autre, les habitudes de comportement (40). Plus précisément, l'étudiant demande que l'on s'intéresse davantage aux questions de l'actualité plutôt qu'aux problèmes fondamentaux (63-64). De plus, il estime que l'on accorde une place trop importante à la discipline, v.g. ordre, ponctualité (55).



## 2. La consolidation et le développement

### Le point de vue des enseignants.

Il y a vingt-sept(27) énoncés qui font l'objet d'une demande de consolidation ou de développement de la part des enseignants. Ce sont les sept (7) énoncés sur la communication, cinq(5) des sept(7) énoncés sur les habiletés intellectuelles, quatre(4) des huit(8) énoncés sur les habitudes de comportement, trois(3) des treize(13) énoncés sur les approches de formation fondamentale et un des seize(16) énoncés sur les attitudes humaines.

Plus précisément, l'on donne comme objectifs prioritaires: la communication écrite et orale aussi bien en anglais (2,4) qu'en français (1,3) de même que la communication avec l'ordinateur (5).

D'autre part, on insiste également sur l'importance que l'étudiant sache poser un problème, le formuler, l'analyser, le résoudre, en faire une synthèse (8,10,11,13).

Le deuxième accent est mis sur la possession des habitudes de comportement et des habiletés qui favorisent l'autonomie de la personne. On insiste plus particulièrement sur la méthode personnelle de travail (39) et le respect du cadre de travail (plan, horaire échéancier) (41). On veut que l'étudiant développe son autonomie (59), qu'il assume ses responsabilités (42), qu'il soit capable de planifier son travail (43).

### Le point de vue des étudiants.

Il y a vingt-cinq(25) énoncés qui font l'objet d'une demande de consolidation ou de développement de la part des étudiants.

Le premier accent de développement porte sur la communication. Ainsi, nous remarquons que six(6) des sept(7) énoncés de ce secteur sont retenus (2-3-4-5-6-7). On privilégie donc nettement cette catégorie.

Le deuxième accent est mis sur la possession des habitudes de comportement, des habiletés qui favorisent l'autonomie de la personne (59) et qui lui permettront d'assumer ses responsabilités (42). Pour ce faire, l'étudiant privilégie l'acquisition d'une méthode de travail personnelle (39), le respect d'un plan de travail, d'un horaire, d'un échéancier (41) (43), le développement de la capacité d'adaptation à des situations variées (44), la préparation à la mobilité professionnelle (45), la préparation à devenir un agent de changement dans la société (30), et ceci dans le respect d'autrui (34).

D'autre part, l'étudiant veut être en mesure de savoir poser un problème, de l'analyser (8), de savoir comment le résoudre (11); en plus de maîtriser les connaissances propres à chaque discipline (48), il insiste pour qu'on l'aide à saisir correctement la démarche propre à chaque discipline; l'esprit de la discipline (49).

### 3. L'analyse

Il y a une large zone d'analyse où les objectifs n'ont pas fait l'objet d'un accent positif ou négatif. C'est une zone grise dont il faut poursuivre l'étude:

- Y a-t-il tendance vers la consolidation ou le développement?

- L'énoncé avait-il une formulation trop générale?
- Pourquoi tel ou tel groupe de répondants a-t-il situé l'énoncé dans cette zone d'analyse?

#### Le point de vue des enseignants

Il existe vingt-six(26) énoncés qui font plus particulièrement une demande d'analyse de la part des enseignants; nous y remarquons que six(6) des sept(7) énoncés relatifs à la clarification des valeurs sont retenus (15-16-17-18-19-20), que trois(3) des six(6) énoncés sur les orientations de formation fondamentale le sont aussi (47-49-51).

Le deuxième accent d'analyse est mis sur la possession de certaines attitudes humaines aussi bien face au corps, à la religion, qu'au milieu.

En effet, sept(7) des seize(16) énoncés relatifs à cette catégorie provoquent une réaction d'analyse (22-24-28-32-33-35).

Le troisième accent d'analyse concerne les quatre(4) approches de formation fondamentale: l'approche horizontale, l'approche verticale, l'approche par les habiletés, l'approche par le retour aux humanités.

Cinq(5) des treize(13) énoncés relatifs à cette catégorie provoquent une réaction d'analyse (54-60-61-63-64).

#### Le point de vue des étudiants.

Il existe trente-cinq(35) énoncés qui font une demande d'analyse de la part des étudiants; nous

y remarquons que six(6) des sept(7) énoncés relatifs à la clarification des valeurs sont retenus (15-16-17-18-19-20), que cinq(5) des sept(7) énoncés relatifs aux habiletés intellectuelles le sont aussi (9-10-12-13-14).

Le deuxième accent d'analyse est mis sur la possession de certaines attitudes humaines aussi bien face au corps (22-23-25), à la religion (26-27-28), au milieu (33-35-36-37) qu'à la société (29-31).

Le troisième accent d'analyse concerne les orientations (46-47-50-51) et les approches (53-54-56-57-61-62) de formation fondamentale.

#### 4. Les dominantes

L'intérêt du milieu semble porter sur la formation intellectuelle de l'individu et principalement dans son habileté à communiquer, puis à traiter une question de façon méthodique. Les enseignants insistent également sur l'importance de développer de saines habitudes de comportement.

Les attitudes humaines et la clarification des valeurs ne constituent pas des préoccupations prioritaires. Dans ces deux(2) cas, on opte majoritairement pour l'analyse. Certaines attitudes font cependant l'objet d'une recommandation de ralentissement. Il s'agit d'attitudes humaines face au corps (condition physique) et à la religion.

Les réponses ne donnent pas un éclairage significatif sur le Cégep et la formation fondamentale. Sur dix-neuf(19) énoncés, quatorze(14) font l'ob-

jet de quasi-consensus, dont neuf(9) d'analyse. Il y a deux(2) énoncés où il y a un quasi-consensus de ralentissement: ils concernent les connaissances propres à chaque discipline (48) et les cours d'initiation (55).

Trois(3) énoncés font l'objet d'une recommandation de développement: l'autonomie de la personne (59), l'acquisition d'un minimum de connaissances concernant l'homme, l'univers et la société (58) et l'assimilation des concepts de base des matières (52). Il n'y a pas de choix ferme pour une approche particulière de formation fondamentale.

### 3.1.3 Le profil de la formation fondamentale au cégep de Saint-Félicien selon les enseignants et les étudiants

Les études collégiales offrent un contexte particulier, celui de la spécialisation et de ses exigences. L'étudiant est alors amené à concentrer son attention et sa réflexion sur un champ disciplinaire défini et limité (techniques infirmières, sciences humaines, etc.). C'est en fonction de ce contexte de spécialisation que se posent les objectifs spécifiques de la formation fondamentale. Ce sont les exigences de la formation spécialisée qui réclament une formation fondamentale.

Au-delà du contenu des savoirs et de l'essentiel de leur démarche, il est de première importance de rejoindre la totalité de la personne (dimensions individuelles et sociales), elle qui éprouve des besoins, qui a des aspirations et qui cherche à comprendre sa situation, sa société et son époque.

La formation, tout en considérant les exigences des savoirs et des professions, doit aussi être axée sur la formation de

la personne en tenant compte de toutes ses dimensions. Il est essentiel de rencontrer les exigences internes de l'étudiant.

Ces exigences internes, qui n'excluent pas les exigences externes posées par les savoirs, amènent, selon les enseignants du cégep de Saint-Félicien, à faire porter l'objectif de formation fondamentale sur un certain nombre de dimensions évoquées ci-après.

Lorsque l'on parle de formation générale, de quelle(s) dimension(s) doit-on tenir compte? Que veut-on favoriser chez l'étudiant?

Voici donc un certain nombre de points sur lesquels doit porter l'objectif de formation fondamentale selon les étudiants et les enseignants du cégep de Saint-Félicien.

#### A. Autonomie de la personne

L'objectif de formation fondamentale implique l'acquisition et le développement des habiletés, des capacités et des qualités qui favorisent l'autonomie de la personne. Cela sera rendu possible, notamment par:

- une maîtrise des langages de base:
  - . communication écrite et orale aussi bien en anglais qu'en français; (1-2-3-4-6)
  - . communication avec l'ordinateur. (5)
  
- une maîtrise minimale des habiletés à traiter une question de façon rigoureuse. Il lui faudra:
  - . savoir poser un problème, le formuler; (8-10)
  - . l'analyser, le résoudre; (11)
  - . en faire une synthèse; (13)
  - . être capable de remettre en question un savoir, une action, une situation. (9)

### B. Conscience sociale

L'acquisition d'une formation fondamentale suppose que chaque étudiant devienne plus conscient de son appartenance sociale avec tout ce que cela suppose de responsabilités, d'interdépendance, de devoirs et d'avantages. L'étudiant sera ainsi mieux armé pour devenir un "agent de changement dans la société".

(30)

### C. La maîtrise des concepts de base, des concepts fondamentaux

Même si on porte l'accent sur le développement des exigences internes de l'étudiant, il n'en demeure pas moins qu'on ne saurait parler de formation fondamentale sans la maîtrise de certaines connaissances de base. Dans le cadre du présent rapport, il n'est pas de notre propos d'identifier précisément ce que peuvent être celles-ci (d'ailleurs, les professeurs sont suffisamment matures pour les préciser). Néanmoins, il importe de souligner qu'il ne peut y avoir d'épanouissement global de la personne sans "l'assimilation des concepts fondamentaux, celui des concepts de base des matières". (52)

### D. Une vision intégrée des savoirs

L'objectif de formation fondamentale suppose la recherche d'une vision intégrée des savoirs, même si on admet présentement l'extrême difficulté de l'entreprise. Il s'agit, en somme, de faire contrepoids aux tendances actuelles vers la spécialisation de plus en plus poussée et le cloisonnement des connaissances. Nous croyons que la recherche des "liens qui unissent plusieurs disciplines" (56) répond à un besoin personnel et collectif profond.

### E. Le développement de saines habitudes de comportement

Les enseignants misent sur la possession des habitudes de comportement et des habiletés qui favorisent l'autonomie de la personne. On insiste plus particulièrement sur la méthode personnelle de travail (39) et le respect du cadre de travail (plan, horaire, échéancier) (41). On veut que l'étudiant développe son autonomie (59) et assume ses responsabilités (42).

## 3.2 LE PROFIL DE LA FORMATION FONDAMENTALE AU CEGEP DE SAINT-FELICIEN SELON LES DEPARTEMENTS

En 1974, le Rapport Nadeau prônait le financement par programme et l'organisation des professeurs en département par programme.

*"Comment respecter les besoins des étudiants et implanter cette conception de la formation post-secondaire?... Le Conseil supérieur a cheminé dans l'esprit de l'activité éducative et mis au point une notion, un projet éducatif: la formation par programme. Ce concept de programme se situe à la base même de la réorientation de l'enseignement post-secondaire, comme le moyen privilégié".*

*(Conseil supérieur de l'Éducation, Le Collège, Québec, 1975, p. 52)*

Le Rapport Nadeau a trouvé un terrain d'application favorable au cégep de Saint-Félicien: la structure départementale actuelle regroupant les professeurs autour des programmes en est le signe le plus évident.

Le processus qui a permis aux Services pédagogiques de transformer et d'adapter les départements à cette idée est né de la mise en présence d'un ensemble de conditions favorables à l'éclosion de telles mesures. Certains facteurs ont joué alors; le Cégep était relativement nouveau (1971) et petit (150 étudiants en 1971, 517 en 1974) plus facile à organiser en fonction d'un nouveau modèle, sans risquer de remettre en question des traditions fortement implantées. De plus, le fait qu'il y avait peu de professeurs a eu son importance.



Il fallait effectivement organiser les départements en tenant compte du petit effectif professoral: ce fut le principe du regroupement par programme tel que prôné par le Rapport Nadeau qui prévalut alors.

On retrouve ainsi les départements de sciences, sciences humaines, sciences et techniques administratives, techniques du milieu naturel, techniques infirmières et formation générale. Ce dernier regroupe les cours communs et obligatoires: langues, lettres et arts, philosophie et éducation physique.

### 3.2.1 La mesure subjective de performance selon les départements

Cette partie du rapport essaie de tracer un portrait de la formation générale à partir de l'importance que l'institution accorde actuellement aux énoncés contenus dans l'instrument de mesure selon les enseignants des divers départements du cégep de Saint-Félicien.

#### A. La perception de la réalité selon chaque département

D'après l'enquête, les départements estiment que le cégep de Saint-Félicien accorde actuellement une importance relativement grande aux énoncés que l'on retrouve dans le tableau V.

#### B. Quelques perceptions contraires à celles des étudiants: les départements versus les étudiants

L'enquête nous révèle que la perception de certains départements, face à l'importance actuellement accordée à quelques énoncés, est contraire à la perception des étudiants.

Pour les uns, l'énoncé est parmi les plus importants au Cégep, alors que pour les autres il est parmi les moins importants. Un énoncé est jugé relativement important lorsqu'il a un décile 8-9 ou 10 et il sera peu important lorsqu'il aura un décile 1-2 ou 3.

TABLEAU V : RESUME DES PROFILS DEPARTEMENTAUX : LA PERCEPTION DE LA REALITE SELON CHAQUE DEPARTEMENT

QUESTIONNAIRE, VERSION ANALYTIQUE	ENONCES QUI FONT L'OBJET D'UNE DEMANDE DE CONSOLIDATION OU DE DEVELOPPEMENT SELON:						
	FORMATION GENERALE	SCIENCES	SCIENCES HUMAINES	ADMINISTRATION	SOINS INFIRMIERS	MILIEU NATUREL	
<b>SECTION A: L'ETUDIANT ET LA FORMATION FONDAMENTALE</b>							
<b>1. LA COMMUNICATION</b>							
1. Communiquer oralement dans un français correct.			P				
2. Communiquer de façon compréhensible dans une langue seconde, telle l'anglais.	P	P	P	P	P	P	
3. Communiquer par écrit dans un français correct.							
4. Communiquer par écrit dans un anglais correct.	P	P	P	P	P	P	
5. Apprendre à l'étudiant à communiquer avec l'ordinateur.			P	G	P	P	
6. Maîtriser suffisamment la langue anglaise pour être à l'aise dans son champ de concentration ou de spécialisation.	P	P	P	P	P	P	
7. Apprendre à discuter de façon concrète, objective, logique.						G	
<b>2. DEVELOPPER DES HABILETES A TRAITER L'INFORMATION</b>							
8. Savoir poser un problème, l'analyser.	P						
9. Etre capable d'évaluer objectivement une action, une situation.			P		G	G	
10. Formuler un problème correctement.	P	G			G		

G: Le Cégep accorde actuellement une importance relativement grande.

P: Le Cégep accorde actuellement une importance relativement faible.

	FORMATION GÉNÉRALE	SCIENCES	SCIENCES HUMAINES	ADMINISTRATION	SOINS INFIRMIERS	MILIEU NATUREL	
11. Savoir résoudre un problème.		G	G		G		
12. Recueillir et organiser les données d'une question.				P		G	
13. Être capable de faire une synthèse.							
14. Développer une pensée personnelle.							
<b>3. LA CLARIFICATION DES VALEURS</b>							
15. Se donner un système personnel de valeurs.						P	
16. Prendre conscience des valeurs dominantes de son milieu.	G					G	
17. Se situer par rapport aux valeurs de son milieu.						P	
18. Fournir à l'étudiant différentes critiques des valeurs de son milieu.							
19. Donner des critères d'évaluation des valeurs de son milieu.		P			P		
20. Remettre en question son système de valeurs personnelles.							
21. Développer le respect des valeurs d'autrui.	G						
<b>4. ATTITUDES HUMAINES</b>							
22. Acquérir son autonomie en matière de condition physique.	G	G	G	G			

	FORMATION GENERALE	SCIENCES	SCIENCES HUMAINES	ADMINISTRA- TION	SOINS INFIRMIERS	MILIEU NATUREL	
23. Atteindre un niveau suffisant de connaissances en matière de condition physique et d'habitudes de vie.	G	G	G	G			
24. Prendre de saines habitudes de vie physique, v.g. hygiène, alimentation, sommeil.		P		G	G		
25. Se motiver à maintenir et à développer sa condition physique.	G		G	G	P		
26. Développer la conscience de la dimension religieuse de l'homme.	P	P	P		P		
27. Développer dans sa vie la dimension religieuse.	P	P	P		P		
28. Respecter les croyances religieuses des autres.	P	P				G	
29. Etre capable de s'adapter à la société et d'y vivre sereinement.							
30. Se préparer à être un agent de changement dans la société.			P	P		P	
31. Développer une attitude critique vis-à-vis la société.		P		G	P		
32. Apprendre à être bien dans sa peau, à s'épanouir dans son travail.				P		P	
33. Développer les habiletés généralement utiles dans les relations humaines.	G				G		
34. Connaître, respecter et accepter les autres.	G				G	G	
35. S'intéresser à tout ce qui touche à la qualité de la vie.		G				G	
36. Comprendre le milieu technologique spécifique à sa carrière.			G	G		G	

	FORMATION GÉNÉRALE	SCIENCES	SCIENCES HUMAINES	ADMINISTRA- TION	SOINS INFIRMIERS	MILIEU NATUREL	
37. Apprendre à contrôler ses émotions et ses impulsions.	P	P	P		G		
<b>5. HABITUDES DE COMPORTEMENT</b>							
38. Prendre confiance en soi par la prise en charge d'activités.	G	G	G			G	
39. Acquérir une méthode de travail personnelle.		G	G	G		P	
40. Cultiver le sens de la discipline, v.g. ordre, ponctualité, ...				P		P	
41. Respecter un plan de travail, un horaire, un échéancier.	G	G	G	G	G		
42. Assumer les responsabilités de son comportement.	G				G	G	
43. Planifier son travail.	P	G			G	P	
44. S'adapter à des situations variées.							
45. Se préparer à la mobilité professionnelle en acquérant une solide formation de base dans sa technique ou dans sa concentration.	G	G		G	G	G	
<b>SECTION B: LE COLLEGE ET LA FORMATION FONDAMENTALE</b>							
<b>6. LES ORIENTATIONS</b>							
46. Utiliser les habiletés intellectuelles acquises dans des situations nouvelles.			G				
47. Privilégier les objectifs d'apprentissage plutôt que les contenus.						G	

	FORMATION GENERALE	SCIENCES	SCIENCES HUMAINES	ADMINISTRA- TION	SOINS INFIRMIERS	MILIEU NATUREL	
48. Maîtriser les connaissances propres à chaque discipline.	G	G	G	G		G	
49. Maîtriser la méthode propre de chaque discipline.		G		G		G	
50. Accorder la même importance aux objectifs socio-affectifs qu'aux objectifs cognitifs.		P					
51. Prendre en main ses apprentissages.			P	P		P	
<b>7. LES CONCEPTIONS</b>							
52. Assimiler les éléments fondamentaux, les concepts de base des matières.	G	G	G	G	G		
53. Saisir l'essentiel de la démarche d'une discipline ou d'une technique.						G	
54. En venir, à travers l'étude d'une discipline, à se poser les questions fondamentales, v.g. liberté, justice, progrès,...					P	G	
55. Privilégier les cours d'initiation plutôt que les cours spécialisés.			G			G	
56. Saisir les liens qui unissent plusieurs disciplines.	P		P	P		G	
57. Déborder le champ d'une discipline pour s'ouvrir à plusieurs champs complémentaires de savoir.		G				G	
58. Acquérir un minimum de connaissances générales concernant l'homme, l'univers et la société.	G	G	G		G	G	
59. Développer les habiletés, les capacités et les qualités qui favorisent l'autonomie de la personne.	G						
60. Développer une meilleure conscience de ses qualités, de ses limites, de ses champs d'excellence et de ses lacunes.	G					G	

	FORMATION GÉNÉRALE	SCIENCES	SCIENCES HUMAINES	ADMINISTRATION	SOINS INFIRMIERS	MILIEU NATUREL
61. Participer à des activités de formation qui permettent un développement intégral de sa personne.	G				P	G
62. Privilégier un développement intégral de la personne plutôt que l'acquisition d'un savoir dans une discipline ou dans une technique.						G
63. Se familiariser avec les savoirs fondamentaux par le contact avec les grands auteurs, avec les classiques.	P		P	P		
64. Se concentrer sur les problèmes fondamentaux plutôt que sur les questions particulières et les problèmes de l'actualité.						

**TABLEAU VI La réalité: quelques perceptions contraires à celles des étudiants, les départements versus les étudiants**

CE BUT EST PERCU COMME ETANT ACTUELLEMENT AU CEGEP PARMi		
Le plus important par le groupe des:	Le moins important par le groupe des:	
Etudiants.	<u>Secteur: La communication</u> 3 Communiquer par écrit dans un français correct.	Techniques du milieu naturel. Soins infirmiers.
Techniques et sciences administratives.	5 Apprendre à l'étudiant à communiquer avec l'ordinateur.	Etudiants.
Etudiants.	<u>Secteur: Les habiletés intellectuelles</u> 10 Formuler un problème correctement.	Formation générale Techniques et sciences administratives.
Etudiants.	13 Etre capable de faire une synthèse.	Soins infirmiers.
Soins infirmiers.	<u>Secteur: Les valeurs</u> 15 Se donner un système personnel de valeurs.	Etudiants.
Techniques et sciences administratives.	19 Donner des critères d'évaluation des valeurs de son milieu.	Etudiants.
Soins infirmiers.	<u>Secteur: Les attitudes humaines</u> 24 Prendre de saines habitudes de vie physique, v.g. hygiène, alimentation, sommeil.	Etudiants.
Etudiants.	25 Se motiver à maintenir et à développer sa condition physique.	Soins infirmiers.
Techniques du milieu naturel. Sciences humaines. Soins infirmiers.	28 Respecter les croyances religieuses des autres.	Etudiants.
Formation générale. Soins infirmiers.	33 Développer les habiletés généralement utiles dans les relations humaines.	Etudiants.
Soins infirmiers.	37 Apprendre à contrôler ses émotions et ses impulsions.	Etudiants.
Etudiants.	<u>Secteur: Les habitudes de comportement</u> 39 Acquérir une méthode de travail personnelle.	Techniques du milieu naturel.
Etudiants.	43 Planifier son travail.	Techniques du milieu naturel. Techniques et sciences administratives.
Sciences.	<u>Secteur: Les orientations</u> 47 Privilégier les objectifs d'apprentissage plutôt que les contenus.	
Etudiants.	51 Prendre en main ses apprentissages.	Techniques du milieu naturel. Techniques et sciences adm. Sciences humaines.
Techniques du milieu naturel.	<u>Secteur: Les approches</u> 54 En venir, à travers l'étude d'une discipline, à se poser les questions fondamentales, v.g. liberté, justice, progrès, ...	Etudiants.
Formation générale. Techniques du milieu naturel. Techniques et sciences adm.	61. Participer à des activités de formation qui permettent un développement intégral de sa personne.	Etudiants.



C. Quelques perceptions semblables à celles des étudiants

Cependant, l'enquête nous révèle que la perception de certains départements face à l'importance accordée à certains énoncés est semblable à la perception des étudiants.

Ainsi, les énoncés suivants sont considérés parmi les moins importants et pour les étudiants et pour les départements suivants:

Secteur: La capacité de communiquer.

- 4 Communiquer par écrit dans un anglais correct.
- \* Sciences, formation générale, sciences humaines, techniques du milieu naturel, techniques et sciences administratives, soins infirmiers.
- 6 Maîtriser suffisamment la langue anglaise pour être à l'aise dans son champ de concentration ou de spécialisation.
- \* Sciences, formation générale, sciences humaines, techniques du milieu naturel, soins infirmiers.
- 5 Apprendre à l'étudiant à communiquer avec l'ordinateur.
- \* Formation générale, sciences humaines, soins infirmiers,

Secteur: La clarification des valeurs.

- 15 Se donner un système personnel de valeurs.
- \* Sciences, techniques du milieu naturel, techniques et sciences administratives.
- 17 Se situer par rapport aux valeurs de son milieu.
- \* Techniques du milieu naturel.

---

\* Nous identifions, pour chacun des énoncés énumérés, les départements qui partagent l'opinion des étudiants.

19 Donner des critères d'évaluation des valeurs de son milieu.

\* Sciences, formation générale, soins infirmiers.

Secteur: Les attitudes humaines.

24 Prendre de saines habitudes de vie physique, v.g. hygiène, alimentation, sommeil.

\* Sciences.

26 Développer la conscience de la dimension religieuse de l'homme.

\* Sciences, formation générale, sciences humaines, soins infirmiers.

27 Développer dans sa vie la dimension religieuse.

\* Formation générale, soins infirmiers.

28 Respecter les croyances religieuses des autres.

\* Formation générale.

30 Se préparer à être un agent de changement dans la société.

\* Formation générale, sciences humaines, techniques du milieu naturel, techniques et sciences administratives.

32 Apprendre à être bien dans sa peau, à s'épanouir dans son travail.

\* Sciences, techniques du milieu naturel, techniques et sciences administratives.

33 Développer les habiletés généralement utiles dans les relations humaines.

\* Sciences.

37 Apprendre à contrôler ses émotions et ses impulsions.

\* Sciences, formation générale, sciences humaines.

Secteur: Les approches de formation fondamentale.

- 54 En venir, à travers l'étude d'une discipline, à se poser les questions fondamentales, v.g. liberté, justice, progrès, ...
- \* Techniques et sciences administratives, soins infirmiers.
- 61 Participer à des activités de formation qui permettent un développement intégral de sa personne.
- \* Soins infirmiers.
- 63 Se familiariser avec les savoirs fondamentaux par le contact avec les grands auteurs, avec les classiques.
- \* Formation générale, sciences humaines, techniques du milieu naturel, techniques et sciences administrative:.

D'autre part, les énoncés suivants sont considérés parmi les plus importants et pour les étudiants et pour les départements suivants:

Secteur: La capacité de communiquer.

- 3 Communiquer par écrit dans un français correct.
- \* Sciences.

Secteur: L'acquisition des habiletés intellectuelles.

- 10 Formuler un problème correctement.
- \* Sciences, soins infirmiers.
- 11 Savoir résoudre un problème.
- \* Sciences, sciences humaines, techniques et sciences administratives, soins infirmiers.
- 13 Etre capable de faire une synthèse.
- \* Techniques et sciences administratives.

Secteur: Les attitudes humaines.

- 22 Acquérir son autonomie en matière de condition physique.

- \* Sciences, formation générale, sciences humaines, soins infirmiers.
- 25 Se motiver à maintenir et à développer sa condition physique.
- \* Sciences humaines, techniques et sciences administratives.

Secteur: Les habitudes de comportement.

- 38 Prendre confiance en soi par la prise en charge d'activités.
- \* Sciences, formation générale, sciences humaines, techniques du milieu naturel, techniques et sciences administratives.
- 39 Acquérir une méthode de travail personnelle.
- \* Sciences, sciences humaines.
- 41 Respecter un plan de travail, un horaire, un échéancier.
- \* Sciences, formation générale, sciences humaines, techniques et sciences administratives, soins infirmiers.
- 42 Assumer les responsabilités de son comportement.
- \* Formation générale, techniques du milieu naturel, soins infirmiers.
- 43 Planifier son travail.
- \* Sciences, soins infirmiers.
- 45 Se préparer à la mobilité professionnelle en acquérant une solide formation de base dans sa technique ou dans sa concentration.
- \* Sciences, formation générale, sciences humaines, techniques du milieu naturel, techniques et sciences administratives, soins infirmiers.

Secteur: Les orientations à la base d'approches de formation fondamentale.

- 48 Maîtriser les connaissances propres à chaque discipline.

- \* Sciences, formation générale, sciences humaines, techniques du milieu naturel, techniques et sciences administratives, soins infirmiers.
- 49 Maîtriser la méthode propre de chaque discipline.
- \* Sciences, techniques du milieu naturel, techniques et sciences administratives.

Secteur: Les approches de formation fondamentale.

- 52 Assimiler les éléments fondamentaux, les concepts de base des matières.
- \* Sciences, formation générale, sciences humaines, techniques et sciences administratives, soins infirmiers.
- 53 Saisir l'essentiel de la démarche d'une discipline ou d'une technique.
- \* Sciences humaines, techniques du milieu naturel.
- 57 Déborder le champ d'une discipline pour s'ouvrir à plusieurs champs complémentaires de savoir.
- \* Techniques du milieu naturel.
- 58 Acquérir un minimum de connaissances générales concernant l'homme, l'univers et la société.
- \* Sciences humaines, techniques du milieu naturel, soins infirmiers.

D. Les consensus départementaux

L'enquête fait ressortir que tous les départements s'entendent pour estimer que le cégep de Saint-Félicien accorde une importance relativement grande aux deux énoncés suivants:

Secteur: Les habitudes de comportement.

- 45 Se préparer à la mobilité professionnelle en acquérant une solide formation de base dans sa technique ou dans sa concentration.

Secteur: Les orientations à la base d'approches  
de formation fondamentale.

48 Maîtriser les connaissances propres à chaque discipline.

Par ailleurs, les mêmes groupes de répondants s'entendent également pour juger que le cégep de Saint-Félicien accorde une importance relativement faible à l'énoncé suivant:

Secteur: La capacité de communiquer.

4 Communiquer par écrit dans un anglais correct.

L'enquête fait également ressortir que la plupart des départements (5/6) s'entendent pour estimer que le cégep de Saint-Félicien accorde une importance relativement grande aux énoncés suivants: on parle alors de quasi-consensus.

Secteur: Les habitudes de comportement.

38 Prendre confiance en soi par la prise en charge d'activités.

\* Sciences, formation générale, sciences humaines, techniques du milieu naturel, techniques et sciences administratives.

41 Respecter un plan de travail, un horaire, un échéancier,

\* Sciences, techniques et sciences administratives, soins infirmiers, formation générale, sciences humaines.

Secteur: Les approches de formation fondamentale.

52 Assimiler les éléments fondamentaux, les concepts de base des matières.

\* Sciences, formation générale, sciences humaines,

techniques et sciences administratives, soins infirmiers.

Par ailleurs, il y a un quasi-consensus départemental (5/6) pour estimer que le cégep de Saint-Félicien accorde une importance relativement faible à l'énoncé suivant:

Secteur: La capacité de communiquer.

- 6 Maîtriser suffisamment la langue anglaise pour être à l'aise dans son champ de concentration ou de spécialisation,
- \* Techniques du milieu naturel, soins infirmiers, formation générale, sciences humaines, sciences.

3.2.2 Les perspectives de développement selon chaque département

A. Les acquis à consolider

On présente ici les énoncés qui, au dire des départements, sont et devraient être parmi les plus importants au cégep de Saint-Félicien. Ce sont des objectifs qui ont en fait une cote élevée de satisfaction.

Un énoncé que l'on dit important et dont on se dit satisfait peut être considéré comme un acquis à consolider par l'institution.

Il y a neuf(9) énoncés relativement importants qui, de l'avis des départements, obtiennent du Cégep une attention adoptée à l'importance qu'on devrait lui accorder, Ce sont:

Secteur: Les attitudes humaines.

- 37 Apprendre à contrôler ses émotions et ses impulsions.
- \* Soins infirmiers.
- 22 Acquérir son autonomie en matière de condition physique.
- \* Formation générale.
- 25 Se motiver à maintenir et à développer sa condition physique.
- \* Sciences humaines.

Secteur: Les habitudes de comportement.

- 41 Respecter un plan de travail, un horaire, un échéancier.
- \* Soins infirmiers.
- 45 Se préparer à la mobilité professionnelle en acquérant une solide formation de base dans sa technique ou dans sa concentration.
- \* Soins infirmiers.

Secteur: Les orientations à la base d'approches de formation fondamentale.

- 48 Maîtriser les connaissances propres à chaque discipline.
- \* Formation générale.
- 49 Maîtriser la méthode propre de chaque discipline.
- \* Sciences.

Secteur: Les approches de formation fondamentale.

- 52 Assimiler les éléments fondamentaux, les concepts de base des matières.
- \* Sciences, sciences humaines.
- 58 Acquérir un minimum de connaissances générales concernant l'homme, l'univers et la société.
- \* Soins infirmiers.



Il est à remarquer qu'aucun énoncé n'est désigné par tous les départements comme un acquis à consolider.

B. Les aspects à développer

Cette catégorie regroupe les énoncés qui sont actuellement parmi les moins importants au cégep de Saint-Félicien. Ils devraient cependant figurer parmi les plus importants.

En somme, il faudrait faire plus que ce que l'on fait actuellement à ce sujet. Il s'agit donc d'objectifs dont l'importance devrait augmenter considérablement.

Nous donnons d'abord le point de vue de chaque département, ce sont les aspects à développer; nous y ajoutons le point de vue des étudiants, de même que les énoncés de consensus et quasi-consensus départementaux.

TABLEAU VII: RESUME DES PROFILS DEPARTEMENTAUX : LES ASPECTS A DEVELOPPER; LE POINT DE VUE DES ETUDIANTS

QUESTIONNAIRE, VERSION ANALYTIQUE	ENONCES QUI FONT L'OBJET D'UNE DEMANDE DE CONSOLIDATION OU DE DEVELOPPEMENT SELON:							
	FORMATION GENERALE	SCIENCES	SCIENCES HUMAINES	ADMINISTRA- TION	SOINS INFIRMIERS	MILIEU NATUREL	ETU- DIANTS	
<b>SECTION A: L'ETUDIANT ET LA FORMATION FONDAMENTALE</b>								
<b>1. LA COMMUNICATION</b>								
1. Communiquer oralement dans un français correct.			X	X	X	X		4/6
2. Communiquer de façon compréhensible dans une langue seconde, telle l'anglais.	X	X		X	X	X	X	5/6
3. Communiquer par écrit dans un français correct.	X	X	X	X	X	X	X	6/6
4. Communiquer par écrit dans un anglais correct.	X	X		X		X	X	4/6
5. Apprendre à l'étudiant à communiquer avec l'ordinateur.		X	X	X		X	X	4/6
6. Maîtriser suffisamment la langue anglaise pour être à l'aise dans son champ de concentration ou de spécialisation.	X	X		X	X	X	X	5/6
7. Apprendre à discuter de façon concrète, objective, logique.		X	X	X	X		X	4/6
<b>2. DEVELOPPER DES HABILETES A TRAITER L'INFORMATION</b>								
8. Savoir poser un problème, l'analyser.	X	X	X	X		X	X	5/6
9. Etre capable d'évaluer objectivement une action, une situation.	X		X		X			3/6
10. Formuler un problème correctement.		X		X	X	X		5/6



	FORMATION GENERALE	SCIENCES	SCIENCES HUMAINES	ADMINISTRA- TION	SOINS INFIRMIERS	MILIEU NATUREL	ETU- DIANTS	
23. Atteindre un niveau suffisant de connaissances en matière de condition physique et d'habitudes de vie.								0/6
24. Prendre de saines habitudes de vie physique, v.g. hygiène, alimentation, sommeil.						X	X	1/6
25. Se motiver à maintenir et à développer sa condition physique.	X				X			2/6
26. Développer la conscience de la dimension religieuse de l'homme.					X			1/6
27. Développer dans sa vie la dimension religieuse.								0/6
28. Respecter les croyances religieuses des autres.						X		0/6
29. Etre capable de s'adapter à la société et d'y vivre sereinement.			X		X			2/6
30. Se préparer à être un agent de changement dans la société.			X	X		X	X	3/6
31. Développer une attitude critique vis-à-vis la société.	X		X			X		3/6
32. Apprendre à être bien dans sa peau, à s'épanouir dans son travail.				X	X		X	2/6
33. Développer les habiletés généralement utiles dans les relations humains.								1/6
34. Connaître, respecter et accepter les autres.			X	X	X	X	X	4/6
35. S'intéresser à tout ce qui touche à la qualité de la vie.								0/6
36. Comprendre le milieu technologique spécifique à sa carrière.						X		1/6

	FORMATION GÉNÉRALE	SCIENCES	SCIENCES HUMAINES	ADMINISTRATION	SOINS INFIRMIERS	MILIEU NATUREL	RTU-DIANTS
37. Apprendre à contrôler ses émotions et ses impulsions.							0/6
5. HABITUDES DE COMPORTEMENT							
38. Prendre confiance en soi par la prise en charge d'activités.					X		1/6
39. Acquérir une méthode de travail personnelle.	X	X	X	X	X	X	6/6
40. Cultiver le sens de la discipline, v.g. ordre, ponctualité, ...				X	X		2/6
41. Respecter un plan de travail, un horaire, un échéancier.		X	X	X			3/6
42. Assumer les responsabilités de son comportement.	X		X		X	X	4/6
43. Planifier son travail.		X	X		X	X	4/6
44. S'adapter à des situations variées.				X			1/6
45. Se préparer à la mobilité professionnelle en acquérant une solide formation de base dans sa technique ou dans sa concentration.	X						1/6
SECTION B: LE COLLÈGE ET LA FORMATION FONDAMENTALE							
6. LES ORIENTATIONS							
46. Utiliser les habiletés intellectuelles acquises dans des situations nouvelles.	X	X				X	3/6
47. Privilégier les objectifs d'apprentissage plus tôt que les contenus.					X		1/6

	FORMATION GENERALE	SCIENCES	SCIENCES HUMAINES	ADMINISTRA- TION	SOINS INFIRMIERS	MILIEU NATUREL	ETU- DIANTS	
48. Maîtriser les connaissances propres à chaque discipline.								0/6
49. Maîtriser la méthode propre de chaque discipline.							X	0/6
50. Accorder la même importance aux objectifs socio-affectifs qu'aux objectifs cognitifs.								0/6
51. Prendre en main ses apprentissages.			X		X			2/6
<b>7. LES CONCEPTIONS</b>								
52. Assimiler les éléments fondamentaux, les concepts de base des matières.	X					X	X	2/6
53. Saisir l'essentiel de la démarche d'une discipline ou d'une technique.	X			X		X		3/6
54. En venir, à travers l'étude d'une discipline, à se poser les questions fondamentales, v.g. liberté, justice, progrès,...			X			X		2/6
55. Privilégier les cours d'initiation plutôt que les cours spécialisés.								0/6
56. Saisir les liens qui unissent plusieurs disciplines.	X		X	X				3/6
57. Déborder le champ d'une discipline pour s'ouvrir à plusieurs champs complémentaires de savoir.		X	X	X				3/6
58. Acquérir un minimum de connaissances générales concernant l'homme, l'univers et la société.	X	X	X					3/6
59. Développer les habiletés, les capacités et les qualités qui favorisent l'autonomie de la personne.	X		X	X	X	X	X	5/6
60. Développer une meilleure conscience de ses qualités, de ses limites, de ses champs d'excellence et de ses lacunes.				X	X		X	2/6

	FORMATION GENERALE	SCIENCES	SCIENCES HUMAINES	ADMINISTRA- TION	SOINS INFIRMIERS	MILIEU NATUREL	ETU- DIANTS	
61. Participer à des activités de formation qui permettent un développement intégral de sa personne.			X		X			2/6
62. Privilégier un développement intégral de la personne plutôt que l'acquisition d'un savoir dans une discipline ou dans une technique.	X				X			2/6
63. Se familiariser avec les savoirs fondamentaux par le contact avec les grands auteurs, avec les classiques.								0/6
64. Se concentrer sur les problèmes fondamentaux plutôt que sur les questions particulières et les problèmes de l'actualité.								0/6

C. Les perspectives de développement prioritaire  
de chaque département

Formation générale

Secteur: La capacité de communiquer.

- 6 Maîtriser suffisamment la langue anglaise pour être à l'aise dans son champ de concentration ou de spécialisation.

Secteur: L'acquisition des habiletés intellectuelles.

- 8 Savoir poser un problème, l'analyser.  
10 Formuler un problème correctement.

Secteur: Les orientations à la base d'approches de formation fondamentale.

- 46 Utiliser les habiletés intellectuelles acquises dans des situations nouvelles.

Secteur: Les approches de formation fondamentale.

- 56 Saisir les liens qui unissent plusieurs disciplines.

Sciences humaines

Secteur: La capacité de communiquer.

- 7 Apprendre à discuter de façon concrète, objective, logique.

Secteur: L'acquisition des habiletés intellectuelles.

- 8 Savoir poser un problème, l'analyser.  
13 Être capable de faire une synthèse.

Secteur: Les attitudes humaines.

- 30 Se préparer à être un agent de changement dans la société.



Secteur: Les habitudes de comportement.

43 Planifier son travail.

Secteur: Les orientations à la base d'approches de formation fondamentale.

51 Prendre en main ses apprentissages.

Secteur: Les approches de formation fondamentale.

56 Saisir les liens qui unissent plusieurs disciplines.

Techniques et sciences administrativesSecteur: La capacité de communiquer.

1 Communiquer oralement dans un français correct.

3 Communiquer par écrit dans un français correct.

Secteur: L'acquisition des habiletés intellectuelles.

8 Savoir poser un problème, l'analyser.

Secteur: Les attitudes humaines.

30 Se préparer à être un agent de changement dans la société.

34 Connaître, respecter et accepter les autres.

Secteur: Les approches de formation fondamentale.

56 Saisir les liens qui unissent plusieurs disciplines.

Techniques du milieu anturelSecteur: La capacité de communiquer.

1 Communiquer oralement dans un français correct.

3 Communiquer par écrit dans un français correct.

Secteur: L'acquisition des habiletés intellectuelles.

- 8 Savoir poser un problème, l'analyser.
- 10 Formuler un problème correctement.

Secteur: Les attitudes humaines.

- 30 Se préparer à être un agent de changement dans la société.
- 31 Développer une attitude critique vis-à-vis la société.

Secteur: Les habitudes de comportement.

- 39 Acquérir une méthode de travail personnelle.
- 43 Planifier son travail.

Secteur: Les approches de formation fondamentale.

- 59 Développer une meilleure conscience de ses qualités, de ses limites, de ses champs d'excellence et de ses lacunes.

Soins infirmiers

Secteur: La capacité de communiquer.

- 1 Communiquer oralement dans un français correct.
- 3 Communiquer par écrit dans un français correct.

Secteur: L'acquisition des habiletés intellectuelles.

- 13 Etre capable de faire une synthèse.

Secteur: Les attitudes humaines.

- 25 Se motiver à maintenir et à développer sa condition physique.
- 32 Apprendre à être bien dans sa peau, à s'épanouir dans son travail.

Secteur: Les habitudes de comportement.

39 Acquérir une méthode de travail personnelle.

Secteur: Les orientations à la base d'approches de formation fondamentale.

51 Prendre en main ses apprentissages.

SciencesSecteur: La capacité de communiquer.

- 2 Communiquer de façon compréhensible dans une langue seconde, telle l'anglais.
- 4 Communiquer par écrit dans un anglais correct.
- 5 Apprendre à l'étudiant à communiquer avec l'ordinateur.
- 6 Maîtriser suffisamment la langue anglaise pour être à l'aise dans son champ de concentration ou de spécialisation.

Secteur: La clarification des valeurs.

- 18 Fournir à l'étudiant différentes critiques des valeurs de son milieu.

D. Les aspects à ralentir

Nous pouvons identifier des objectifs qui, selon les départements, devraient être parmi les moins importants au cégep de Saint-Félicien; cependant, ils sont actuellement parmi les plus importants. Il s'agit en fait d'objectifs que l'on souhaite voir perdre de leur importance. Ce sont les réalités à restreindre.

Il y a vingt et un (21) énoncés qui devraient voir perdre de leur importance selon les départements.

Ce sont:

- 29 Être capable de s'adapter à la société et d'y vivre sereinement.
- \* Techniques du milieu naturel, sciences humaines, formation générale.
- 31 Développer une attitude critique vis-à-vis la société.
- \* Techniques et sciences administratives.
- 37 Apprendre à contrôler ses émotions et ses impulsions.
- \* Formation générale, techniques et sciences administratives.

Secteur: Les habitudes de comportement.

- 38 Prendre confiance en soi par la prise en charge d'activités.
- \* Sciences.

Secteur: Les orientations à la base d'approches de formation fondamentale.

- 47 Privilégier les objectifs d'apprentissage plutôt que les contenus.
- \* Sciences.
- 48 Maîtriser les connaissances propres à chaque discipline.
- \* Sciences, techniques du milieu naturel, techniques et sciences administratives, sciences humaines.
- 49 Maîtriser la méthode propre de chaque discipline.
- \* Soins infirmiers, techniques du milieu naturel.
- 50 Accorder la même importance aux objectifs socio-affectifs qu'aux objectifs cognitifs.
- \* Formation générale.

Secteur: La clarification des valeurs.

- 18 Fournir à l'étudiant différentes critiques des valeurs de son milieu.
- \* Techniques et sciences administratives.
- 19 Donner des critères d'évaluation des valeurs de son milieu.
- \* Techniques et sciences administratives, soins infirmiers.
- 21 Développer le respect des valeurs d'autrui.
- \* Formation générale.

Secteur: Les attitudes humaines.

- 22 Acquérir son autonomie en matière de condition physique.
- \* Sciences humaines.
- 23 Atteindre un niveau suffisant de connaissances en matière de condition physique et d'habitudes de vie.
- \* Formation générale, sciences, techniques et sciences administratives, sciences humaines.
- 25 Se motiver à maintenir et à développer sa condition physique.
- \* Techniques et sciences administratives.
- 26 Développer la conscience de la dimension religieuse.
- \* Sciences, techniques du milieu naturel, techniques et sciences administratives, sciences humaines.
- 27 Développer dans sa vie la dimension religieuse.
- \* Sciences, techniques du milieu naturel, techniques et sciences administratives, sciences humaines.
- 28 Respecter les croyances religieuses des autres.

Secteur: Les approches de formation fondamentale.

- 55 Privilégier les cours d'initiation plutôt que les cours spécialisés.
- \* Sciences , soins infirmiers, techniques du milieu naturel, techniques et sciences administratives, sciences humaines.
- 62 Privilégier des activités de formation qui permettent un développement intégral de sa personne.
- \* Sciences.
- 63 Se familiariser avec les savoirs fondamentaux par le contact avec les grands auteurs, avec les classiques.
- \* Sciences, soins infirmiers.
- 64 Se concentrer sur les problèmes fondamentaux plutôt que sur les questions particulières et les problèmes de l'actualité.

3.2.3 Vers un plan d'action des départements

A. Zone ralentissement

Il y a un quasi-consensus (cinq départements) sur l'énoncé 55: Privilégier les cours d'initiation plutôt que les cours spécialisés.

Six énoncés font l'objet de ralentissement pour au moins quatre(4) départements:

- 23 Atteindre un niveau suffisant de connaissances en matière de condition physique et d'habitudes de vie.
- 26 Développer la conscience de la dimension religieuse de l'homme.
- 27 Développer dans sa vie la dimension religieuse.

48 Maîtriser la méthode propre de chaque discipline.

B. Zone "consolidation, développement, développement prioritaire"

Il y a consensus départemental sur trois(3) énoncés:

- 3 Communiquer par écrit dans un français correct.
- 13 Etre capable de faire une synthèse.
- 39 Acquérir une méthode de travail personnelle.

Il y a quasi-consensus (cinq départements sur six) sur les énoncés:

- 2 Communiquer de façon compréhensible dans une langue seconde, telle l'anglais.
- 5 Apprendre à l'étudiant à communiquer avec l'ordinateur.
- 6 Maîtriser suffisamment la langue anglaise pour être à l'aise dans son champ de concentration ou de spécialisation.
- 8 Savoir poser un problème, l'analyser.
- 10 Formuler un problème correctement.
- 11 Savoir résoudre un problème.

C. Des tendances moins nettes de développement

Si l'on va par-delà les consensus et quasi-consensus de ralentissement (5), de développement (9), au total 14, on pourra remarquer certaines tendances de consolidation-développement (quatre départements sur six).

- 1 Communiquer oralement dans un français correct.
- 4 Communiquer par écrit dans un anglais correct.
- 7 Apprendre à discuter de façon concrète, objective, logique.
- 14 Développer une pensée personnelle.

- 41 Respecter un plan de travail, un horaire, un échéancier.
- 42 Assumer les responsabilités de son comportement.
- 43 Planifier son travail.
- 52 Assimiler les éléments fondamentaux, les concepts de base des matières.
- 58 Acquérir un minimum de connaissances générales concernant l'homme, l'univers et la société.
- 59 Développer les habiletés, les capacités et les qualités qui favorisent l'autonomie de la personne.

#### D. Eléments d'interprétation

##### Le développement

Des dix-neuf (19) énoncés où quatre (4) départements au moins sur six proposent la consolidation et le développement, nous remarquons que les sept énoncés sur la communication sont retenus, que cinq des sept énoncés sur l'information le sont aussi. On privilégie donc nettement la catégorie des habiletés intellectuelles et celle de la communication.

Le deuxième accent est mis sur la possession des habitudes de comportement et des habiletés qui favorisent l'autonomie de la personne. On insiste plus précisément sur la méthode personnelle de travail (39) et le respect du cadre de travail (41) (plan, horaire, échéancier). On veut que l'étudiant développe son autonomie (59), planifie son travail (43) et assume ses responsabilités (42). Il importe également que l'étudiant puisse acquérir un minimum de connaissances générales concernant l'homme, l'univers et la société.



### Le ralentissement

Des sept(7) énoncés où il y a une tendance de ralentissement, deux(2) concernent la dimension religieuse (26-27).

D'autre part, la condition physique provoque peu d'intérêt (23).

L'autre énoncé qui provoque une réaction de ralentissement touchent aux connaissances propres à la discipline (48).

Il faut retenir que l'instrument permet d'identifier des pôles de développement ou de ralentissement parmi un ensemble d'objectifs tous souhaitables. Certaines priorités émergent, qui sont identifiées et qui traduisent des consensus, avec lesquels le Cégep doit compter pour son action.

L'intérêt du milieu semble porter sur la formation intellectuelle de l'individu et principalement dans son habileté à traiter une question de façon méthodique et autonome, puis à communiquer. Au fond, c'est la raison d'être traditionnelle de l'école.

Les attitudes humaines retiennent peu l'attention; certaines font l'objet d'une recommandation de ralentissement (dimension religieuse et condition physique).

### 3.3 LE PROFIL DE LA FORMATION FONDAMENTALE AU CEGEP DE SAINT-FÉLICIEN SELON LES CADRES ET LES PROFESSIONNELS NON ENSEIGNANTS

#### 3.3.1 La mesure subjective de performance

##### A. La perception de la réalité selon les cadres

D'après l'enquête, le groupe des cadres estime que le cégep de Saint-Félicien accorde actuellement une importance relativement grande aux énoncés suivants:

##### Secteur: La capacité de communiquer.

- 7 Apprendre à discuter de façon concrète, objective, logique.

##### Secteur: L'acquisition des habiletés intellectuelles.

- 10 Formuler un problème correctement.  
13 Être capable de faire une synthèse.

##### Secteur: La clarification des valeurs.

- 16 Prendre conscience des valeurs dominantes de son milieu.  
18 Fournir à l'étudiant différentes critiques des valeurs de son milieu.  
21 Développer le respect des valeurs d'autrui.

##### Secteur: Les attitudes humaines.

- 22 Acquérir son autonomie en matière de condition physique.  
23 Atteindre un niveau suffisant de connaissances en matière de condition physique et d'habitudes de vie.  
25 Se motiver à maintenir et à développer sa condition physique.

- 30 Se préparer à être un agent de changement dans la société.
- 31 Développer une attitude critique vis-à-vis la société.
- 34 Connaître, respecter et accepter les autres.
- 35 S'intéresser à tout ce qui touche à la qualité de la vie.
- 36 Comprendre le milieu technologique spécifique à sa carrière.

Secteur: Les habitudes de comportement.

- 38 Prendre confiance en soi par la prise en charge d'activités.
- 41 Respecter un plan de travail, un horaire, un échéancier.
- 45 Se préparer à la mobilité professionnelle en acquérant une solide formation de base dans sa technique ou dans sa concentration.

Secteur: Les orientations à la base d'approches de formation fondamentale.

- 46 Utiliser les habiletés intellectuelles acquises dans des situations nouvelles.
- 48 Maîtriser les connaissances propres à chaque discipline.
- 49 Maîtriser la méthode propre de chaque discipline.
- 50 Accorder la même importance aux objectifs socio-affectifs qu'aux objectifs cognitifs.

Secteur: Les approches de formation fondamentale.

- 52 Assimiler les éléments fondamentaux, les concepts de base des matières.

- 53 Saisir l'essentiel de la démarche d'une discipline ou d'une technique.
- 54 En venir, à travers l'étude d'une discipline, à se poser les questions fondamentales, v.g. liberté, justice, progrès,...
- 59 Développer les habiletés, les capacités et les qualités qui favorisent l'autonomie de la personne.

D'autre part, ils considèrent que l'on accorde actuellement une importance relativement faible aux énoncés suivants:

Secteur: La capacité de communiquer.

- 1 Communiquer oralement dans un français correct.
- 3 Communiquer par écrit dans un français correct.

Secteur: L'acquisition des habiletés intellectuelles.

- 8 Savoir poser un problème, l'analyser.

Secteur: La clarification des valeurs.

- 15 Se donner un système personnel de valeurs.
- 21 Développer le respect des valeurs d'autrui.

Secteur: Les attitudes humaines.

- 26 Développer la conscience de la dimension religieuse de l'homme.
- 27 Développer dans sa vie la dimension religieuse.

Secteur: Les habitudes de comportement.

- 40 Cultiver le sens de la discipline, v.g. ordre, ponctualité,...
- 42 Assumer les responsabilités de son comportement.

Secteur: Les approches de formation fondamentale.

- 55 Privilégier les cours d'initiation plutôt que les cours spécialisés.
- 56 Saisir les liens qui unissent plusieurs disciplines.
- 57 Déborder le champ d'une discipline pour s'ouvrir à plusieurs champs complémentaires de savoir.
- 58 Acquérir un minimum de connaissances générales concernant l'homme, l'univers et la société.
- 61 Participer à des activités de formation qui permettent un développement intégral de sa personne.
- 62 Privilégier un développement intégral de la personne plutôt que l'acquisition d'un savoir dans une discipline ou dans une technique.

B. La perception de la réalité selon les P.N.E.

D'après l'enquête, le groupe des P.N.E. estime que le cégep de Saint-Félicien accorde actuellement une importance relativement grande aux énoncés suivants:

Secteur: La capacité de communiquer.

- 7 Apprendre à discuter de façon concrète, objective, logique.

Secteur: L'acquisition des habiletés intellectuelles.

- 14 Développer une pensée personnelle.

Secteur: La clarification des valeurs.

- 20 Remettre en question son système de valeurs personnelles.

Secteur: Les attitudes humaines.

- 22 Acquérir son autonomie en matière de condition physique.
- 23 Atteindre un niveau suffisant de connaissances en matière de condition physique et d'habitudes de vie.
- 36 Comprendre le milieu technologique spécifique à sa carrière.

Secteur: Les habitudes de comportement.

- 38 Prendre confiance en soi par la prise en charge d'activités.
- 39 Acquérir une méthode de travail personnelle.
- 41 Respecter un plan de travail, un horaire, un échéancier.
- 44 S'adapter à des situations variées.
- 45 Se préparer à la mobilité professionnelle en acquérant une solide formation de base dans sa technique ou dans sa concentration.

Secteur: Les orientations à la base d'approches de formation fondamentale.

- 46 Utiliser les habiletés intellectuelles acquises dans des situations nouvelles.
- 48 Maîtriser les connaissances propres à chaque discipline.
- 49 Maîtriser la méthode propre de chaque discipline.

Secteur: Les approches de formation fondamentale.

- 52 Assimiler les éléments fondamentaux, les concepts de base des matières.
- 53 Saisir l'essentiel de la démarche d'une discipline ou d'une technique.

- 56 Saisir les liens qui unissent plusieurs disciplines.
- 58 Acquérir un minimum de connaissances générales concernant l'homme, l'univers et la société.
- 61 Participer à des activités de formation qui permettent un développement intégral de sa personne.

D'autre part, il considèrent que l'on accorde actuellement une importance relativement faible aux énoncés suivants:

Secteur: La capacité de communiquer.

- 1 Communiquer oralement dans un français correct.
- 2 Communiquer de façon compréhensible dans une langue seconde, telle l'anglais.
- 3 Communiquer par écrit dans un français correct.
- 4 Communiquer par écrit dans un anglais correct.
- 5 Apprendre à l'étudiant à communiquer avec l'ordinateur.
- 6 Maîtriser suffisamment la langue anglaise pour être à l'aise dans son champ de concentration ou de spécialisation.

Secteur: La clarification des valeurs.

- 17 Se situer par rapport aux valeurs de son milieu.
- 19 Donner des critères d'évaluation des valeurs de son milieu.

Secteur: Les attitudes humaines.

- 27 Développer dans sa vie la dimension religieuse.
- 30 Se préparer à être un agent de changement dans la société.

- 37 Apprendre à contrôler ses émotions et ses impulsions.

Secteur: Les habitudes de comportement.

- 40 Cultiver le sens de la discipline, v.g. ordre, ponctualité.

Secteur: Les orientations à la base d'approches de formation fondamentale.

- 50 Accorder la même importance aux objectifs socio-affectifs qu'aux objectifs cognitifs.

Secteur: Les approches de formation fondamentale.

- 54 En venir, à travers l'étude d'une discipline, à se poser les questions fondamentales, v.g. liberté, justice, progrès, ...
- 55 Privilégier les cours d'initiation plutôt que les cours spécialisés.
- 63 Se familiariser avec les savoirs fondamentaux par le contact avec les grands auteurs, avec les classiques.

3.3.2 Les indices de besoin

Voir tableau VIII.

3.3.3 Les aspects à développer prioritairement selon les cadres

- 3 Communiquer par écrit dans un français correct.
- 15 Se donner un système personnel de valeurs.
- 42 Assumer les responsabilités de son comportement.
- 62 Privilégier un développement intégral de la personne plutôt que l'acquisition d'un savoir dans une discipline ou dans une technique.



QUESTIONNAIRE, VERSION ANALYTIQUE	ENONCES QUI FONT L'OBJET D'UNE DEMANDE DE CONSOLIDATION, DE DEVELOPPEMENT OU DE RALENTISSEMENT SELON:	
	CADRES	P.N.E.
SECTION A: L'ETUDIANT ET LA FORMATION FONDAMENTALE		
1. LA COMMUNICATION		
1. Communiquer oralement dans un français correct.	DEVELOPPEMENT	
2. Communiquer de façon compréhensible dans une langue seconde, telle l'anglais.		
3. Communiquer par écrit dans un français correct.		
4. Communiquer par écrit dans un anglais correct.		DEVELOPPEMENT
5. Apprendre à l'étudiant à communiquer avec l'ordinateur.	DEVELOPPEMENT	
6. Maîtriser suffisamment la langue anglaise pour être à l'aise dans son champ de concentration ou de spécialisation.	DEVELOPPEMENT	
7. Apprendre à discuter de façon concrète, objective, logique.	DEVELOPPEMENT	DEVELOPPEMENT
2. DEVELOPPER DES HABILETES A TRAITER L'INFORMATION		
8. Savoir poser un problème, l'analyser.		
9. Etre capable d'évaluer objectivement une action, une situation.		
10. Formuler un problème correctement.	DEVELOPPEMENT	

	CADRES	P.N.E.
11. Savoir résoudre un problème.	DEVELOPPEMENT	
12. Recueillir et organiser les données d'une question.		
13. Etre capable de faire une synthèse.	DEVELOPPEMENT	DEVELOPPEMENT
14. Développer une pensée personnelle.		
3. LA CLARIFICATION DES VALEURS		
15. Se donner un système personnel de valeurs.		
16. Prendre conscience des valeurs dominantes de son milieu.	RALENTISSEMENT	DEVELOPPEMENT
17. Se situer par rapport aux valeurs de son milieu.		
18. Fournir à l'étudiant différentes critiques des valeurs de son milieu.		DEVELOPPEMENT
19. Donner des critères d'évaluation des valeurs de son milieu.	RALENTISSEMENT	
20. Remettre en question son système de valeurs personnelles.		RALENTISSEMENT
21. Développer le respect des valeurs d'autrui.	DEVELOPPEMENT	
4. ATTITUDES HUMAINES		
22. Acquérir son autonomie en matière de condition physique.		

	CADRES	P.N.E.	88
23. Atteindre un niveau suffisant de connaissances en matière de condition physique et d'habitudes de vie.			
24. Prendre de saines habitudes de vie physique, v.g. hygiène, alimentation, sommeil.	DEVELOPPEMENT	DEVELOPPEMENT	
25. Se motiver à maintenir et à développer sa condition physique.			
26. Développer la conscience de la dimension religieuse de l'homme.			
27. Développer dans sa vie la dimension religieuse.	DEVELOPPEMENT		
28. Respecter les croyances religieuses des autres.	DEVELOPPEMENT	RALENTISSEMENT	
29. Etre capable de s'adapter à la société et d'y vivre sereinement.	DEVELOPPEMENT		
30. Se préparer à être un agent de changement dans la société.	RALENTISSEMENT		
31. Développer une attitude critique vis-à-vis la société.			
32. Apprendre à être bien dans sa peau, à s'épanouir dans son travail.	DEVELOPPEMENT		
33. Développer les habiletés généralement utiles dans les relations humaines.			
34. Connaître, respecter et accepter les autres.	DEVELOPPEMENT		
35. S'intéresser à tout ce qui touche à la qualité de la vie.		DEVELOPPEMENT	
36. Comprendre le milieu technologique spécifique à sa carrière.		CONSOLIDATION	

	CADRES	P.N.E.
37. Apprendre à contrôler ses émotions et ses impulsions.	RALENTISSEMENT	DEVELOPPEMENT
5. HABITUDES DE COMPORTEMENT		
38. Prendre confiance en soi par la prise en charge d'activités.	DEVELOPPEMENT	CONSOLIDATION
39. Acquérir une méthode de travail personnelle.	DEVELOPPEMENT	DEVELOPPEMENT
40. Cultiver le sens de la discipline, v.g. ordre, ponctualité, ...		
41. Respecter un plan de travail, un horaire, un échéancier.	RALENTISSEMENT	DEVELOPPEMENT
42. Assumer les responsabilités de son comportement.		DEVELOPPEMENT
43. Planifier son travail.		
44. S'adapter à des situations variées.		
45. Se préparer à la mobilité professionnelle en acquérant une solide formation de base dans sa technique ou dans sa concentration.	DEVELOPPEMENT	
SECTION B: LE COLLEGE ET LA FORMATION FONDAMENTALE		
6. LES ORIENTATIONS		
46. Utiliser les habiletés intellectuelles acquises dans des situations nouvelles.		DEVELOPPEMENT
47. Privilégier les objectifs d'apprentissage plutôt que les contenus.		DEVELOPPEMENT

	CADRES	P.N.E.
48. Maîtriser les connaissances propres à chaque discipline.	RALENTISSEMENT	CONSOLIDATION
49. Maîtriser la méthode propre de chaque discipline.	RALENTISSEMENT	CONSOLIDATION
50. Accorder la même importance aux objectifs socio-affectifs qu'aux objectifs cognitifs.		
51. Prendre en main ses apprentissages.		DEVELOPPEMENT
7. LES CONCEPTIONS		
52. Assimiler les éléments fondamentaux, les concepts de base des matières.		DEVELOPPEMENT
53. Saisir l'essentiel de la démarche d'une discipline ou d'une technique.	CONSOLIDATION	RALENTISSEMENT
54. En venir, à travers l'étude d'une discipline, à se poser les questions fondamentales, v.g. liberté, justice, progrès,...		
55. Privilégier les cours d'initiation plutôt que les cours spécialisés.	RALENTISSEMENT	
56. Saisir les liens qui unissent plusieurs disciplines.		DEVELOPPEMENT
57. Déborder le champ d'une discipline pour s'ouvrir à plusieurs champs complémentaires de savoir.		
58. Acquérir un minimum de connaissances générales concernant l'homme, l'univers et la société.		RALENTISSEMENT
59. Développer les habiletés, les capacités et les qualités qui favorisent l'autonomie de la personne.	DEVELOPPEMENT	DEVELOPPEMENT
60. Développer une meilleure conscience de ses qualités, de ses limites, de ses champs d'excellence et de ses lacunes.		

	CADRES	P. N. E.
61. Participer à des activités de formation qui permettent un développement intégral de sa personne.		RALENTISSEMENT
62. Privilégier un développement intégral de la personne plutôt que l'acquisition d'un savoir dans une discipline ou dans une technique.		DEVELOPPEMENT
63. Se familiariser avec les savoirs fondamentaux par le contact avec les grands auteurs, avec les classiques.	RALENTISSEMENT	
64. Se concentrer sur les problèmes fondamentaux plutôt que sur les questions particulières et les problèmes de l'actualité.		

### 3.4 L'ENSEMBLE DES REpondANTS: ELEMENTS D'INTERPRETATION

#### 3.4.1 Mise en garde

Deux(2) groupes seulement sur neuf(9) comptent plus de dix(10) répondants (f.g. 16; et. 89\*). Les moyennes statistiques ont été traitées prudemment. Les données restent significatives dans l'ensemble, mais elles doivent faire l'objet de vérifications lorsque le groupe particulier est petit.

#### 3.4.2 Zone ralentissement

Il y a quasi-consensus (sept groupes sur neuf) sur l'énoncé:

55 Privilégier les cours d'initiation plutôt que les cours spécialisés.

Cinq(5) énoncés font l'objet de ralentissement pour au moins quatre(4) groupes de répondants.

23 Atteindre un niveau suffisant de connaissances en matière de condition physique et d'habitudes de vie.

26 Développer la conscience de la dimension religieuse de l'homme.

27 Développer dans sa vie la dimension religieuse.

48 Maîtriser les connaissances propres à chaque discipline.

63 Se familiariser avec les savoirs fondamentaux par le contact avec les grands auteurs, avec les classiques.

---

\* f,g,: formation générale  
et, : étudiants

Des six(6) énoncés où il y a quasi-consensus de ralentissement, deux(2) concernent la dimension religieuse (26-27), un(1) le retour aux humanités (63).

D'autre part, la condition physique provoque peu d'intérêt (un énoncé de ralentissement (23)).

Les deux(2) autres énoncés qui provoquent une réaction de ralentissement touchent aux connaissances propres à la discipline (48), et aux cours d'initiation (55).

#### 3.4.3 Zone "consolidation, développement, développement prioritaire"

Il y a consensus des neuf(9) groupes sur deux(2) énoncés:

- 3 Communiquer par écrit dans un français correct.
- 39 Acquérir une méthode de travail personnelle.

Il y a quasi-consensus (sept ou huit groupes) sur les énoncés:

- 2 Communiquer de façon compréhensible dans une langue seconde, telle l'anglais.
- 5 Apprendre à l'étudiant à communiquer avec l'ordinateur.
- 6 Maîtriser suffisamment la langue anglaise pour être à l'aise dans son champ de concentration ou de spécialisation.
- 7 Apprendre à discuter de façon concrète, objective, logique.
- 10 Formuler un problème correctement.
- 11 Savoir résoudre un problème.
- 13 Être capable de faire une synthèse.



- 42 Assumer les responsabilités de son comportement.
- 59 Développer les habiletés, les capacités et les qualités qui favorisent l'autonomie de la personne.

#### 3.4.4 Des tendances moins nettes de développement

Si l'on va par-delà les consensus et quasi-consensus de ralentissement, de développement, on pourra remarquer certaines tendances de consolidation-développement (six groupes sur neuf).

- 1 Communiquer oralement dans un français correct.
- 4. Communiquer par écrit dans un anglais correct.
- 8 Savoir poser un problème, l'analyser.
- 34 Connaître, respecter et accepter les autres.
- 41 Respecter un plan de travail, un horaire, un échéancier.
- 52 Assimiler les éléments fondamentaux, les concepts de base des matières.

Des dix-sept(17) énoncés où six(6) groupes au moins sur neuf(9) proposent la consolidation et le développement, nous remarquons que les sept(7) énoncés sur la communication sont retenus, que quatre(4) des sept(7) énoncés sur l'information le sont aussi. On privilégie donc nettement la catégorie des habiletés intellectuelles.

Plus précisément, l'on donne comme objectifs prioritaires: la communication écrite et orale en anglais (2-4) et en français (1-3), la communication avec l'ordinateur (5) et la capacité de discuter (7),

D'autre part, on veut que l'étudiant sache poser un problème, le formuler, l'analyser, le résoudre, faire une synthèse (8-10-11-13).

Le deuxième accent est mis sur la possession des habitudes de comportement et des habiletés qui favorisent l'autonomie de la personne. On insiste plus précisément sur la méthode personnelle de travail (39) et le respect du cadre de travail (41) (pian, horaire, échéancier). On veut que l'étudiant développe son autonomie (59) et assume ses responsabilités (42). Et ceci dans le respect d'autrui (34).

#### 3.4.5 Dominantes

L'intérêt du milieu semble porter sur la formation intellectuelle de l'individu et principalement dans son habileté à traiter une question de façon méthodique et autonome, puis à communiquer. Au fond, c'est la raison d'être traditionnelle de l'école.

## 4.0 DE L'ANALYSE A L'ACTION

---

- 4.1 LES GRANDES ORIENTATIONS DU CEGEP SUR LE PLAN PEDAGOGIQUE
- 4.2 LES ELEMENTS D'UNE STRATEGIE D'OPERATIONNALISATION ET D'EXECUTION DU PROJET
  - 4.2.1 CIRCONSCRIRE LE CHAMP D'APPLICATION OU L'AIRE D'ACTIVITES DES RESULTATS VISES
  - 4.2.2 ETABLIR LA CLARIFICATION DES ENONCES A PROMOUVOIR
  - 4.2.3 REINVESTIR LES RESULTATS VISES DANS DES ACTIONS SPECIFIQUES
- 4.3 LES RESPONSABLES DU PROJET OU LE "QUI FAIT QUOI"
- 4.4 LES CONDITIONS DE REALISATION DU PROJET
  - 4.4.1 LA TRANSPARENCE DES OPERATIONS
    - A. UNE SAINTE CONCEPTION D'UNE DEMARCHE SEMBLABLE DEMANDE DE S'ENTENDRE SUR CERTAINS PRINCIPES DIRECTEURS
    - B. IL IMPORTE D'IDENTIFIER LES OBJECTIFS VISES PAR L'OPERATION
    - C. IL FAUT EVITER LES MAUVAISES UTILISATIONS D'UNE TELLE DEMARCHE
  - 4.4.2 L'INFORMATION ET LA CONSULTATION SYSTEMATIQUE
- 4.5 MISE EN RANG DES PRIORITES EN TENANT COMPTE DE LEUR FAISABILITE
  - 4.5.1 L'IMPACT DE L'ACTION A ENTREPRENDRE OU DE LA MODIFICATION A APPORTER

- 4.5.2 LE CARACTERE ACCEPTABLE DE LA MESURE ENVISAGEE
- 4.5.3 L'ACCESSIBILITE DU CHANGEMENT ENVISAGE, DE L'ACTION  
PROPOSEE, DE L'OBJECTIF FIXE
- 4.5.4 LA COMPTABILITE DE CHAQUE PRIORITE AVEC LES  
AUTRES ASPECTS DE LA REALITE INSTITUTIONNELLE

## 4.0 DE L'ANALYSE A L'ACTION

---

Cette partie vise à donner la vision-synthèse d'une hypothèse de plan stratégique qui nous renseignera sur ce que le cégep de Saint-Félicien fera après l'enquête et sur la façon dont il entend en concrétiser les résultats. En fait, elle nous indiquera les moyens qu'entend prendre le Cégep pour passer de l'analyse à l'action.

L'expérience de ce genre d'opération est assez éloquente dans le réseau collégial; elle nous indique qu'il ne se passe généralement rien de plus après la compilation des données tirées du questionnaire que ce que l'on a su anticiper et planifier au préalable.

A cet égard, nous suggérons un modèle d'implantation des résultats, un processus de passage du diagnostic aux stratégies de changement, bref un plan d'action pour l'après-questionnaire.

Cette hypothèse est dans la lignée des grandes orientations du cégep de Saint-Félicien sur le plan pédagogique.

### 4.1 LES GRANDES ORIENTATIONS DU CEGEP SUR LE PLAN PEDAGOGIQUE

*"Depuis son apparition dans le réseau d'enseignement collégial, le cégep de Saint-Félicien s'est nettement orienté vers une concrétisation d'une conception organique de l'enseignement - centrée sur l'étudiant à former. La dimension, la situation, les préoccupations, la philosophie de l'éducation du Cégep le permettent et favorisent".*

*(Rapport d'étape, 1975)*

Ces quelques lignes expriment bien la conception que le Cégep a de l'enseignement. Qu'est-ce qu'une conception organique de l'enseignement? Pour la définir clairement il faut la comparer à son antagoniste, c'est-à-dire la conception mécaniste.

### La conception mécaniste

"L'image qui représente ce style de formation serait celle du transvasement des connaissances d'un contenant dans un autre contenant, c'est-à-dire de l'esprit du professeur dans l'esprit de l'étudiant. L'enseignement, supérieur en expérience et en connaissances, fait bénéficier l'étudiant de son savoir en déversant dans l'esprit de ce dernier (...). Les objectifs que l'étudiant est censé poursuivre sont fixés de l'extérieur, les travaux qu'il accomplit sont prévus et déterminés par un autre que lui, c'est-à-dire par le professeur".

(Conseil supérieur de l'Education, 1971, p.35-36)

### La conception organique

"Cette conception de l'activité éducative met l'accent sur le dynamisme et les ressources intérieures de la personne, sur l'initiative et les responsabilités de l'étudiant (...). L'étudiant n'a pas à participer à son éducation: il en est l'agent principal, il en est l'expert. Le maître ne peut que coopérer de l'extérieur à l'activité éducative de l'étudiant; il ne peut que participer, par une action indirecte et comme médiateur, aux démarches d'apprentissage, à l'engagement, aux décisions et aux choix qui relèvent en propre de la capacité de l'étudiante".

(Conseil supérieur de l'Education, 1971, p. 37)

Dans cette même foulée, il nous paraît fort cohérent de pouvoir lire dans les documents du Cégep:

"que le niveau collégial doit être l'étape permettant le déclenchement du processus d'actualisation des potentialités intellectuelles, physiques et sociologiques de l'individu.

qu'il faut donc promouvoir et favoriser le développement intégral de l'étudiant soit son univers personnel, socio-culturel et socio-économique.

et que former un individu, en définitive, c'est lui apprendre à être".

(Rapport d'étape, 1975, p. 4)

Déjà, un pas important a été franchi lorsqu'en 1974 le regroupement des professeurs en département s'organisait autour du programme de l'étudiant afin de faciliter l'encadrement et un meilleur suivi pédagogique de l'étudiant. Nous considérons que notre structure d'enseignement permet d'offrir certains avantages majeurs à nos étudiants qui auront à résoudre les problèmes complexes engendrés par notre société. Par exemple: elle permet d'offrir aux étudiants des formes et des situations d'apprentissage susceptibles de les intégrer davantage à leur milieu de vie et, partant, plus conformes à leurs besoins et à leurs aspirations (recherche interdisciplinaires, etc.).

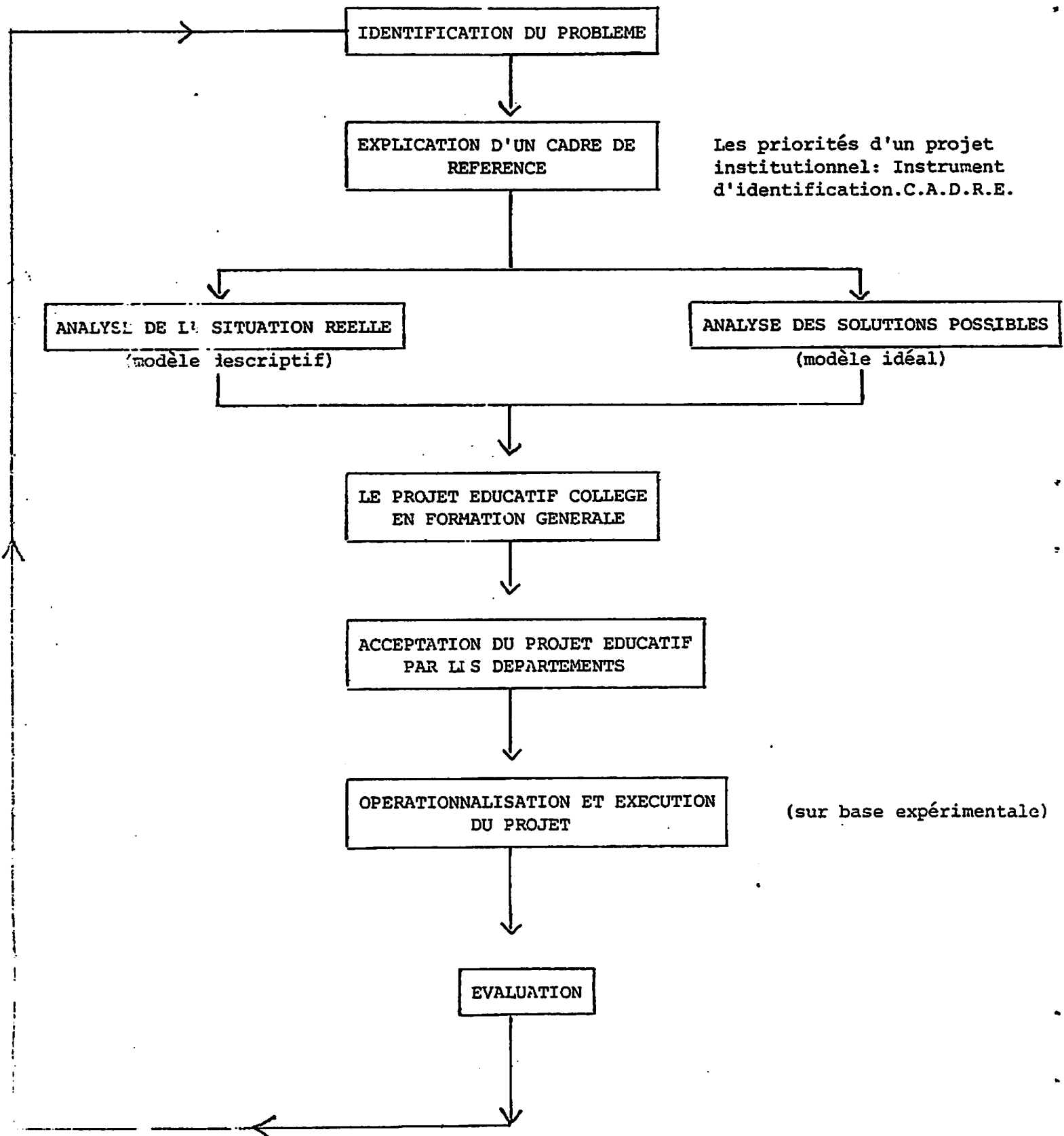
Par contre, nous sommes conscients que certaines questions sont encore sans réponse. L'une d'elles est la suivante: quelle formation fondamentale devrait recevoir les étudiants de niveau collégial?

C'est pourquoi, nous suggérons maintenant d'y greffer un projet institutionnel en formation fondamentale. Pour aider l'institution dans sa démarche d'implantation des priorités retenues en formation fondamentale, nous proposons dans le tableau VIII, les éléments de cette démarche.

#### 4.2 LES ELEMENTS D'UNE STRATEGIE D'OPERATIONNALISATION ET D'EXECUTION DU PROJET

Le cadre stratégique que nous proposons pour cette opérationnalisation est celui élaboré par les spécialistes du C.A.D.R.E. et que nous retrouvons dans la collection Analyse institutionnelle. Plus particulièrement, nous utilisons les cahiers nos. 1, 5, 11, ceux qui s'intitulent L'analyse institutionnelle: s'évaluer pour évoluer, Les priorités d'un projet institutionnel: instrument d'identification, Quelques jalons d'une politique institutionnelle d'évaluation. Plusieurs passages du texte sont tirés directement de ces cahiers.

TABLEAU IX Le cadre méthodologique général





#### 4.2.1 Circonscrire le champ d'application ou l'aire d'activités des résultats visés

L'élément clef du réinvestissement qui permettra d'améliorer le vécu pédagogique du cégep de Saint-Félicien en ce qui concerne la formation fondamentale réside dans la concrétisation des énoncés retenus dans un ou plusieurs champs d'activités clairement identifiés.

Les champs d'activités, à titre indicatif, peuvent être l'administration générale, l'administration pédagogique, les Services aux étudiants, les programmes de formation, les relations avec le milieu, etc.

Ainsi, et suite à l'enquête, quels sont les énoncés à prioriser?

D'autre part, dans quel(s) champ(s) d'activités voulons-nous que les énoncés à prioriser le soient?

De plus, pour une meilleure chance de succès, nous favorisons une approche plus dimensionnelle et sectorielle que globaliste. En effet, plutôt que de tenter tout améliorer à la fois, il est préférable de procéder à l'amélioration d'une dimension et d'un secteur; plus justement il est préférable de tenter d'améliorer une dimension d'un secteur d'activités à la fois. Dans le cas de la présente recherche, la dimension à améliorer est la qualité de la formation fondamentale et le champ d'activités retenu est le programme de formation. Le programme étudié, et portant le cours, comporte-t-il les dimensions de la formation fondamentale retenue? En tout? En partie? Comment? Si non, que faire pour y remédier?

#### 4.2.2 Etablir la clarification des énoncés à promouvoir

Lorsque l'on veut trop embrasser, des difficultés techniques et psychologiques (climat, résistances) surviennent rapidement. Une façon (mais non la seule) de les atténuer est de ne retenir (pour le présent, à court terme) que les énoncés qui ont fait l'objet de consensus de la part idéalement de tous les groupes interrogés ou, à défaut, de la part des groupes visés par les actions à entreprendre.

Ainsi, et à titre indicatif, lors de notre enquête, le français écrit a fait l'objet d'un consensus de développement de la part de tous les groupes interrogés. Il y a donc là une volonté manifeste d'amélioration... et, qui dit volonté dit meilleure chance de succès. A cet égard, les profils départementaux suggérés par les groupes interrogés et reproduits au chapitre 3 sont très évocateurs.

#### 4.2.3 Réinvestir les résultats visés dans des actions spécifiques

Il importe également de réinvestir les résultats visés en formation fondamentale dans des actions spécifiques à court, moyen et long terme, en tenant compte évidemment de leurs conditions de faisabilité

Dans le présent projet, nous croyons qu'il serait opportun d'introduire les objectifs retenus dans chacun des plans de cours de façon à permettre l'atteinte de ces objectifs par les étudiants visés. Cet objectif demandera la collecte et l'étude des plans de cours retenus (sur base volontaire). Cette étude sera faite en fonction des objectifs de formation fondamentale retenue par le département de qui relève chacun des plans de cours

retenus. Il faudra également identifier des situations pédagogiques permettent l'atteinte de ces objectifs par les étudiants. Ces activités devront obligatoirement se réaliser en étroite collaboration avec les professeurs concernés et sur une base volontaire.

### 4.3 LES RESPONSABLES DU PROJET OU LE "QUI FAIT QUOI"

Une fois les objectifs de formation fondamentale à prioriser retenus, une fois le ou les champs d'application identifiés, un troisième élément important consiste à désigner les responsables de l'exécution (et non de la conception) de l'opération d'implantation. Qui prendra charge de l'opération? Est-ce:

- le département?
- les professeurs?
- un comité ad hoc? etc.

Il n'est pas nécessaire d'allonger la liste. L'aspect à retenir, c'est de déterminer à l'avance le "qui fait quoi".

Le "qui" peut convenir aussi bien à une personne qu'à un organisme existant déjà ou à créer. A ce titre, on peut avancer les "qui" suivants: le Département de formation générale, le Cégep, le secteur général, le comité formation fondamentale, le répondant du projet formation fondamentale.

Le responsable du projet devrait normalement être le Département de formation générale. En fait, le projet est administré par le chargé de recherche affecté au projet sous la direction du comité F.F. lequel est à son tour soumis aux directives de l'assemblée générale du Département de formation générale.

En particulier, les attributions du responsable du projet et celles du comité F.F. sont les suivantes:

- Rôles du responsable vs le comité F.F.
  - . Alimenter les travaux du comité par la préparation de documents-synthèse, etc.
  - . Assurer le suivi des décisions du comité.
  - . Faire régulièrement rapport au comité de l'état des travaux, démarches en cours, etc.
  - . Réaliser tout autre mandat pouvant lui être confié par le comité.
  
- Rôles du comité vs le Département
  - . Préparer les documents de travail à soumettre au Département pour étude et approbation, refus ou modification.
  - . Animer le Département vs l'atteinte des objectifs visés .
  - . Planifier l'activité Performa pour laquelle le comité a été instauré.

#### 4.4 LES CONDITIONS DE REALISATION DU PROJET

Il faut dégager une approche équitable sur les consensus et opinions majoritaires que l'on favorise par la transparence des opérations, l'information et la consultation systématique.

##### 4.4.1 La transparence des opérations

Il faut mettre au clair dès le départ les buts et les intentions visés par l'opération.

##### A. Une saine conception d'une démarche semblable demande de s'entendre sur certains principes directeurs

Quant à nous, les principes directeurs retenus sont les suivantes:

- Il doit être possible de s'entendre sur la qualité de la formation fondamentale à dispenser par les départements du cégep de Saint-Félicien.
- On reconnaît, par ce mécanisme, un moyen valable d'améliorer la performance de notre institution.
- Il doit exister une volonté réelle de progrès et d'amélioration.
- L'opération devra s'effectuer sur la base volontaire des personnes impliquées.

B. Il importe d'identifier les objectifs visés par l'opération

Quant à nous, les objectifs visés sont:

- Améliorer ses chances d'excellence.
- Introduire des objectifs de formation fondamentale spécifiques dans chacun des plans de cours dispensés au cégep de Saint-Félicien.

C. Il faut éviter les mauvaises utilisations d'une telle démarche

- On ne réduit pas les visées d'une telle démarche à une volonté de contrôle.
- On ne se sert pas d'une telle opération pour juger des individus.
- On ne biaise pas la démarche en recherchant à tout pris à faire la preuve que tel département va bien ou mal.

En somme, cette recherche peut être faite dans des perspectives et des mentalités fort diverses. Il faut qu'elle se réalise dans un esprit et avec des objectifs de développement et ne pas s'arrêter aux stricts jugements de valeurs, trop souvent inefficaces en eux-mêmes.

#### 4.4.2 L'information et la consultation systématique

La deuxième condition nécessaire à l'implantation d'un projet semblable consiste à donner une place importante à la diffusion de l'information, aux mécanismes de consultation et à la participation. Le succès de l'entreprise dépend dans une part très importante de cette sensibilisation du milieu.

- A. Une telle démarche présuppose, avons-nous dit (4.4.1 A), qu'il y a dans l'institution une volonté de progrès et d'amélioration. Pour édifier une politique sur cette base, il faut que le milieu agisse en toute conscience et en toute liberté, que les personnes et les groupes concernés ressentent le besoin de progresser, qu'ils aspirent à ce progrès, qu'ils décident de s'améliorer.
- B. L'on doit alors compter avec des réactions individuelles, personnelles et avec des réactions collectives, officielles. Il y aura toujours des gens à sécuriser, des résistances à désamorcer, un climat de confiance à maintenir. De multiples champs de force travaillent le milieu, dont il faut être bien conscient, pour comprendre et prévoir la force d'attraction qu'ils exerceront face à un projet semblable.
- C. Il faut respecter le rythme des personnes, des groupes, d'un milieu. Informer, consulter, assurer la participation, sensibiliser un milieu et se sensibiliser à lui: tout cela prend toujours plus de temps qu'on ne le prévoit.

- D. Les agents d'éducation dans un établissement ont déjà des tâches à remplir, dont il ne faut pas minimiser les exigences. Il importe de bien mesurer l'impact du surcroît de travail imposé.
- E. L'approche suggérée exige un acte de confiance dans le personnel. Ce qui ne signifie pas qu'elle pourra librement cheminer, sans embûches ni résistances. Le climat de confiance exige que la démarche de sensibilisation ne soit pas perçue comme une manoeuvre, une démarche équivoque, mais comme une volonté rationnelle de communication.
- F. Cet appel à la participation des personnes et des groupes qui forment l'institution fait de la démarche tout le contraire d'un projet autoritaire ou oligarchique. C'est une approche qui table sur les consensus et opinions majoritaires, que l'on favorise par la transparence des opérations, par l'information et la consultation systématiques et continues.

#### 4.5 MISE EN RANG DES PRIORITES EN TENANT COMPTE DE LEUR FAISABILITE

Pour se rapprocher davantage de l'étape de décision, il faut confronter ces mises en rang avec les conditions de possibilité et de réalisation. Nous pouvons alors parler de "faisabilité", c'est-à-dire de la possibilité réelle que l'établissement a de réaliser tel changement considéré.

Quels sont les critères généraux et faciles d'utilisation susceptibles de guider cette nouvelle mise en ordre des priorités?

#### 4.5.1 L'impact de l'action à entreprendre ou de la modification à apporter

Quelle est l'ampleur du changement envisagé? Quel effet aura-t-il sur l'allure actuelle de l'établissement, son organisation, son climat de travail, son image externe, ses objectifs de formation? En d'autres termes, quelle sera la portée, sur la vie de l'établissement, de la mise en oeuvre de cette priorité?

#### 4.5.2 Le caractère acceptable de la mesure envisagée

Une action, un changement peut être plus ou moins facile à réaliser selon qu'il est plus ou moins acceptable par chacun des groupes. Chacun des groupes intéressés acceptera-t-il la démarche? A-t-on prévu les résistances et les appuis?

#### 4.5.3 L'accessibilité du changement envisagé, de l'action proposée, de l'objectif fixé

Il s'agit d'évaluer les coûts en temps, en ressources humaines et matérielles, de la mise en oeuvre des priorités.

#### 4.5.4 La comptabilité de chaque priorité avec les autres aspects de la réalité institutionnelle

Par "compatibilité" nous entendons l'accord et la cohérence entre les priorités envisagées et les règles auxquelles est soumis l'établissement, ses structures, son organisation et ses autres priorités.

A ce point de la réflexion, après considération des éléments de la politique et des autres conditions préalables, il



s'impose d'analyser objectivement la "faisabilité" du projet et de prendre la décision.

En résumé, la réalisation d'un projet en formation fondamentale aura des chances réelles de succès aux conditions ci-bas mentionnées, croyons-nous:

- concrétiser les énoncés en formation fondamentale retenus dans un champ d'activités clairement identifié. Il faut donner une forme concrète à la mise en oeuvre des consensus obtenus;
- tabler sur les consensus;
- identifier clairement le "qui fait quoi";
- informer et consulter;
- mesurer la faisabilité du projet.

Une telle politique doit être assumée par les intéressés.

- Liberté, il faut que les impliqués en ressentent le besoin, qu'ils aspirent à ce progrès, qu'ils décident de s'améliorer dans ce sens.
- Créer un climat de confiance.
- Respecter le rythme des personnes.
- Mesurer l'impact du surcroît de travail.
- Tabler sur une volonté munie d'amélioration.

## CONCLUSION

---

"Former un individu, en définitive, c'est lui apprendre à être". L'activité éducative doit se référer à ce principe général. Toute notion éducative qui n'aboutirait pas à cet "apprendre à être" risquerait fort d'être fautive ou du moins biaisée ou incomplète.

C'est dans cette ligne que les Services éducatifs ont défini la finalité du cégep de Saint-Félicien et par le fait même celle de toute son action éducative: "Promouvoir et favoriser le développement intégral de l'étudiant, c'est-à-dire le développement de son univers personnel, socio-culturel et socio-économique". D'une façon plus spécifique, celui " de former un individu capable d'analyser, de programmer et de réaliser à l'aide des moyens mis à sa disposition".

Ce principe de formation issu du principe général "apprendre à être" devrait permettre "d'intégrer aussi parfaitement que possible la culture générale et les techniques et, par le fait même, corriger une des lacunes de l'enseignement collégial: les cours de culture devenus pratiquement des cours de spécialités". (Mémoire de la Régie pédagogique du campus de Saint-Félicien au Conseil supérieur de l'Éducation)

A partir de cette conception de l'étudiant à former au collégial, on peut généraliser et schématiser un modèle théorique (pattern) de formation. Dans la pratique, cette conception de l'éducation devrait se traduire en trois étapes de formation pas nécessairement consécutives:

- " 1. Formation de base, de culture générale pour tous;
2. Formation générale dans le champ d'une spécialité;
3. Formation technique spécialisée".

### PREMIERE ETAPE DE FORMATION: FORMATION DE BASE DE LA PERSONNE DE L'ETUDIANT

La première étape a pour but de "promouvoir et favoriser le développement intégral de la personne de l'étudiant", lui permettant de se situer et d'évoluer individuellement et socialement dans son milieu propre.

Cette formation fondamentale renvoie plutôt à l'acquisition de certains mécanismes intellectuels transférables, indépendants à la fois de tout contenu particulier de connaissances et de toute pratique professionnelle spécifique. On s'attarde à la formation du "contenant" avant de lui donner un contenu...

Il s'agit donc d'organiser pédagogiquement les activités et situations d'apprentissage favorisant les processus de cheminement intellectuel, physique, social et moral de l'étudiant.

### DEUXIEME ETAPE DE FORMATION: FORMATION GENERALE DANS UN CHAMP D'ACTIVITE (OU SECTEUR) SOCIO-ECONOMIQUE

La deuxième étape vise l'approfondissement et la possession par l'étudiant du langage propre à un secteur d'activité socio-économique (ou champ de spécialisation).

L'étudiant doit:

1. Prendre connaissance des éléments comme tel du secteur;
2. Prendre connaissance, comprendre les concepts, principes, théorie et méthodes du secteur;
3. Comprendre et faire le lien entre les éléments, théories et des situations concrètes et comprendre les méthodes et techniques de base du secteur.

C'est à cette étape de formation que l'étudiant acquiert les fondements de sa polyvalence. La polyvalence n'est pas liée à la quantité de techniques qui peut faire un individu, mais aux mécanismes intellectuels que l'étudiant développe dans la connaissance, la compréhension, la possession du langage de son secteur. C'est là l'assise même de sa polyvalence.

De plus, il faut voir les cours non comme des quantités de connaissances à posséder, mais comme des parties qui s'intègrent, se compénètrent. Les activités et situations d'apprentissage sont organisées en fonction de cette intégration.

Cours A  $\longleftrightarrow$  Cours B  $\longleftrightarrow$  Cours C  $\longleftrightarrow$  Cours D

De plus, la première étape de formation prend une connotation et une valorisation par extension dans cette deuxième étape.

### TROISIEME ETAPE DE FORMATION

Permettre à l'étudiant d'acquérir une "formation aux techniques" qui, sans être nécessairement communes à l'ensemble des fonctions de travail d'un champ d'activité socio-économique, demeurent dans la mesure du possible communes au plus grand nombre, des fonctions de travail d'un champ d'activité socio-économique.

Le but de cette étape donne à l'étudiant les qualifications nécessaires à remplir un certain nombre de fonctions de travail ayant des affinités et lui permettant d'exercer les autres fonctions de travail de son secteur avec un minimum de recyclage (soit certaines techniques vraiment particulières à la fonction de travail...).

Cette étape vise une formation technique amenant la participation active et fonctionnelle de l'étudiant à l'activité de son secteur

en remplissant une fonction de travail particulière. La connaissance des techniques et méthodes doit viser à percevoir techniques et méthodes comme des moyens de parvenir à une fin qui, elle, procède de la connaissance du langage du secteur. C'est ainsi que l'étudiant y poursuivra l'acquisition des mécanismes intellectuels permettant une réelle polyvalence de formation.

Lorsque l'on s'attaque à la formation d'un individu, il faut s'attarder à sa formation globale:

- . Sa vie en tant qu'individu;
- . Sa vie comme individu intégré à une société;
- . Sa vie comme participant à l'activité d'une société.

Ainsi, l'une et l'autre des trois(3) étapes de formation s'intègre à la suivante et procède de l'antécédente non de façon additive, mais compréhensive.

formation générale de l'individu      formation générale dans un secteur      formation technique

$\longleftrightarrow$        $\longleftrightarrow$

L'implantation du programme formulé (le programme de formation fondamentale) permettrait la vérification d'une définition organique de l'enseignement, une concrétisation du modèle (pattern) de formation qui en découle et une concrétisation du concept de polyvalence de formation chez l'étudiant.

Le fait que l'organisation départementale soit faite selon le programme de formation des étudiants permet une composition multidisciplinaire du département. Celle-ci, logiquement favorisera l'épanouissement multidisciplinaire des membres. En conséquence, cette multidis-

ciplinarité des membres du département favorise la formulation d'activités et situations polyvalentes d'apprentissage pour l'étudiant qui, lui, alors obtiendra une polyvalence de formation.

ANNEXE I

INSTRUMENT D'IDENTIFICATION POUR UN PROJET INSTITUTIONNEL

EN FORMATION FONDAMENTALE; LA VERSION DU REPONDANT

**QUESTIONNAIRE**  
**SUR**  
**LE PROFIL-TYPE DE FORMATION DE BASE**

---

**DIRECTIVES**

Comme tout établissement de formation, le Cégep de St-Félicien poursuit des objectifs de formation:

- Quels sont les objectifs de formation de base que poursuit actuellement le Cégep de St-Félicien?
- Quels sont les objectifs de formation de base que le Cégep de St-Félicien devrait poursuivre?
- Quelle est leur importance relative?
- Quelle est leur importance selon les groupes qui composent le Cégep de St-Félicien?

Voici en quoi consiste essentiellement notre participation à la recherche.

Une liste d'objectifs vous sont proposés sous la forme d'énoncés. Vous êtes appelé à fournir, sur une échelle graduée, deux réponses différentes:

- a) Premièrement, selon vous, quelle importance donne-t-on, actuellement, à cet objectif dans l'institution?
- b) Deuxièmement, selon vous, quelle importance devrait-on lui donner?

Le questionnaire comprend une liste d'énoncés d'objectifs et une feuille-réponse.

**LA FEUILLE-REPONSE**

La feuille-réponse est divisée en deux parties:

- Première partie: RENSEIGNEMENTS
- Deuxième partie: ENONCES



Comment compléter la section "RENSEIGNEMENTS"
---

Vous n'avez pas à inscrire votre nom sur la feuille-réponse. Cependant il nous faut remplir certaines cases selon les indications données ci-après.

1. La case "CATEGORIE"

- Si vous répondez en tant qu'étudiant, vous noircissez sur la feuille-réponse le chiffre
- Si vous répondez en tant que cadre, vous noircissez sur la feuille-réponse le chiffre
- Si vous répondez en tant que professionnel, vous noircissez sur la feuille-réponse le chiffre
- Si vous répondez en tant que parent, vous noircissez sur la feuille-réponse le chiffre
- Si vous répondez en tant qu'enseignant au département de Culture Générale, vous noircissez sur la feuille-réponse le chiffre
- Si vous répondez en tant qu'enseignant au département des Sciences, vous noircissez sur la feuille-réponse le chiffre
- Si vous répondez en tant qu'enseignant au département des Techniques Infirmières, vous noircissez sur la feuille-réponse le chiffre
- Si vous répondez en tant qu'enseignant au département des Techniques du Milieu Naturel, vous noircissez sur la feuille-réponse le chiffre
- Si vous répondez en tant qu'enseignant au département des Techniques Administrative, vous noircissez sur la feuille-réponse le chiffre
- Si vous répondez en tant qu'enseignant au département des Sciences Humaines, vous noircissez sur la feuille-réponse le chiffre

2. La case "SEXE"

Cette case doit être complétée par tous les répondants. Vous noircissez dans la case 2 de la feuille-réponse

- le chiffre  si vous êtes un homme.
- le chiffre  si vous êtes une femme.

3. La case "EXPERIENCE"

Cette case ne s'adresse qu'aux enseignants du Cégep. Dans ce cas, vous noircissez dans la case 3 de la feuille-réponse,

- le chiffre  0 si votre expérience est de 3 ans et moins;
- le chiffre  1 si votre expérience est de 4-5-6 ans;
- le chiffre  2 si votre expérience est de plus de 6 ans.

4. La case "NIVEAU"

Si vous êtes actuellement étudiant au Cégep, vous noircissez dans la case 4 le chiffre correspondant à votre niveau (année).

1 ,  2 ou  3 .

5. La case "ORIENTATION"

Si vous êtes un étudiant au Cégep, vous noircissez dans la case 5 de la feuille-réponse,

- le chiffre  0 si vous êtes inscrit au secteur général
- le chiffre  1 si vous êtes inscrit au secteur professionnel

EXEMPLE: Jos Tremblay, étudiant en troisième année de Techniques du Milieu Naturel devrait s'identifier de la façon suivante:

1 - CATÉGORIE 1 2 3 4 5 6 7 8 9	2 - 1 2 3 4	3 - 0 1 2 3 4	4 - 0 1 2 3 4
	5 - 0 1 2 3 4	6 - 0 1 2 3 4	7 - 0 1 2 3 4
	8 - 0 1 2 3 4	9 - 0 1 2 3 4	10 - 0 1 2 3 4

## COMMENT COMPLETER LA SECTION "ENONCES"

1. Chaque objectif de formation est numéroté et présenté sous forme d'énoncé.
2. Pour chaque énoncé, répondez aux deux questions suivantes:
  - a) Quelle importance donne-t-on à ce but au Cégep actuellement?
  - b) Selon vous, quelle importance devrait-on donner à ce but dans cette institution?

3. Pour répondre à chacune de ces questions, choisissez UN des cinq points de l'échelle d'évaluation correspondant le mieux à votre perception et noircissez la case correspondante sur la feuille-réponse, selon le code donné dans l'exemple suivant:

EXEMPLE: Si l'énoncé 5 était: Faire connaître l'établissement à la population.

a) On lui accorde actuellement					
b) On devrait lui accorder					
	<i>Une importance TRÈS FAIBLE</i>	<i>Une importance FAIBLE</i>	<i>Une importance MOYENNE</i>	<i>Une importance FORTE</i>	<i>Une importance TRÈS FORTE</i>
	<input type="checkbox"/>	<input checked="" type="checkbox"/>	<input type="checkbox"/>	<input type="checkbox"/>	<input type="checkbox"/>
	<input type="checkbox"/>	<input type="checkbox"/>	<input type="checkbox"/>	<input type="checkbox"/>	<input checked="" type="checkbox"/>

Ainsi dans l'exemple donné ci-dessus, le répondant estime que ce but est actuellement d'une importance faible au Cégep mais que dans l'avenir il devrait être d'une importance très forte.

4. SI VOUS NE VOULEZ PAS REpondre, quelles que soient les raisons (Ex.: vous ne savez pas, vous êtes neutre, vous préférez vous abstenir, etc.), à l'une ou l'autre des questions sur un énoncé, NE REMPLISSEZ AUCUNE case soit en "A" et/ou en "B".

COMMENT INSCRIRE VOS REponses?

La liste comprend 64 énoncés pour lesquels vous devez:

1. Noircir, sur la feuille-réponse, le rectangle correspondant à votre choix (un seul en "A", un seul en "B" ou rien du tout).
2. Vérifier régulièrement si le numéro de l'énoncé correspond bien à celui de la case où vous répondez.
3. N'UTILISER QUE DES CRAYONS A MINE DE PLOMB. (De préférence de type HB).
4. Pour annuler une réponse inscrite par erreur, effacer complètement votre marque.
5. Manipuler la feuille-réponse avec soin. Cette feuille sera lue par un lecteur optique. NE LA PLIEZ PAS.
6. Retourner uniquement votre feuille-réponse, pour le 3 juin 1983, dans l'enveloppe ci-jointe.

MERCI DE VOTRE COLLABORATION.

# LISTE DES ENONCES

---

	Une importance TRES FAIBLE	Une importance FAIBLE	Une importance MOYENNE	Une importance FORTE	Une importance TRES FORTE
A) On lui accorde actuellement	1	2	3	4	5
B) On devrait lui accorder	1	2	3	4	5

---

1. Utiliser les habiletés intellectuelles acquises dans des situations nouvelles.
2. Etre capable de faire une synthèse.
3. Formuler un problème correctement.
4. Cultiver le sens de la discipline, v.g. ordre, ponctualité...
5. Déborder le champ d'une discipline pour s'ouvrir à plusieurs champs complémentaires de savoir.
6. Apprendre à contrôler ses émotions et ses impulsions.
7. Etre capable d'évaluer objectivement une action, une situation.
8. Fournir à l'étudiant différentes critiques des valeurs de son milieu.
9. Prendre conscience des valeurs dominantes de son milieu.
10. Assumer les responsabilités de son comportement.
11. Se préparer à être un agent de changement dans la société.
12. Maîtriser la méthode propre de chaque discipline.
13. Apprendre à discuter de façon concrète, objective, logique.

14. Acquérir une méthode de travail personnelle.
15. Apprendre à l'étudiant à communiquer avec l'ordinateur.
16. Respecter un plan de travail, un horaire, un échéancier.
17. Maîtriser les connaissances propres à chaque discipline.
18. Accorder la même importance aux objectifs socio-affectifs qu'aux objectifs cognitifs.
19. Privilégier les cours d'initiation plutôt que les cours spécialisés.
20. Se préparer à la mobilité professionnelle en acquérant une solide formation de base dans sa technique ou dans sa concentration.
21. Communiquer par écrit dans un anglais correct.
22. Se situer par rapport aux valeurs de son milieu.
23. Planifier son travail.
24. Assimiler les éléments fondamentaux, les concepts de base des matières.
25. Donner des critères d'évaluation des valeurs de son milieu.
26. Privilégier les objectifs d'apprentissage plutôt que les contenus.
27. Saisir les liens qui unissent plusieurs disciplines.
28. Saisir l'essentiel de la démarche d'une discipline ou d'une technique.
29. Acquérir son autonomie en matière de condition physique.
30. Être capable de s'adapter à la société et d'y vivre sereinement.
31. Se motiver à maintenir et à développer sa condition physique.
32. Apprendre à être bien dans sa peau, à s'épanouir dans son travail.
33. Maîtriser suffisamment la langue anglaise pour être à l'aise dans son champ de concentration ou de spécialisation.
34. Se donner un système personnel de valeurs.
35. Prendre en main ses apprentissages.
36. Respecter les croyances religieuses des autres.
37. Participer à des activités de formation qui permettent un développement intégral de la personne.

38. Recueillir et organiser les données d'une question.
39. Connaître, respecter et accepter les autres.
40. Prendre confiance en soi par la prise en charge d'activités.
41. S'intéresser à tout ce qui touche à la qualité de la vie.
42. En venir, à travers l'étude d'une discipline, à se poser les questions fondamentales, v.g. liberté, justice, progrès...
43. Développer les habiletés, les capacités et les qualités qui favorisent l'autonomie de la personne.
44. Acquérir un minimum de connaissances générales concernant l'homme, l'univers et la société.
45. Développer une meilleure conscience de ses qualités, de ses limites, de ses champs d'excellence et de ses lacunes.
46. Savoir résoudre un problème.
47. Atteindre un niveau suffisant de connaissances en matière de condition physique et d'aptitudes de vie.
48. Se familiariser avec les savoirs fondamentaux par le contact avec les grands auteurs, avec les classiques.
49. Comprendre le milieu technologique spécifique à sa carrière.
50. Remettre en question son système de valeurs personnelles.
51. Développer les habiletés généralement utiles dans les relations humaines.
52. Prendre de saines habitudes de vie physique, v.g. hygiène, alimentation, sommeil.
53. Communiquer oralement dans un français correct.
54. Développer dans sa vie la dimension religieuse.
55. Développer une attitude critique vis-à-vis la société.
56. Savoir poser un problème, l'analyser.
57. Communiquer de façon compréhensible dans une langue seconde, telle l'anglais.
58. Développer une pensée personnelle.
59. Communiquer par écrit dans un français correct.

60. Développer la conscience de la dimension religieuse de l'homme.
61. S'adapter à des situations variées.
62. Se concentrer sur les problèmes fondamentaux plutôt que sur les questions particulières et les problèmes de l'actualité.
63. Développer le respect des valeurs d'autrui.
64. Privilégier un développement intégral de la personne plutôt que l'acquisition d'un savoir dans une discipline ou une technique.