

Collège Lionel-Groulx

professeur

Copie de conservation et de diffusion, disponible en format électronique sur le serveur WEB du CDC :
URL = <http://www.cdc.qc.ca/parea/701111-brunet-quesnel-tutorat-centre-personne-phase4-lionel-groulx-PAREA-1994.pdf>
Rapport PAREA, Collège Lionel-Groulx, 1994.

*** SVP partager l'URL du document plutôt que de transmettre le PDF ***

élève

contenu

ma grille d'auto-observation

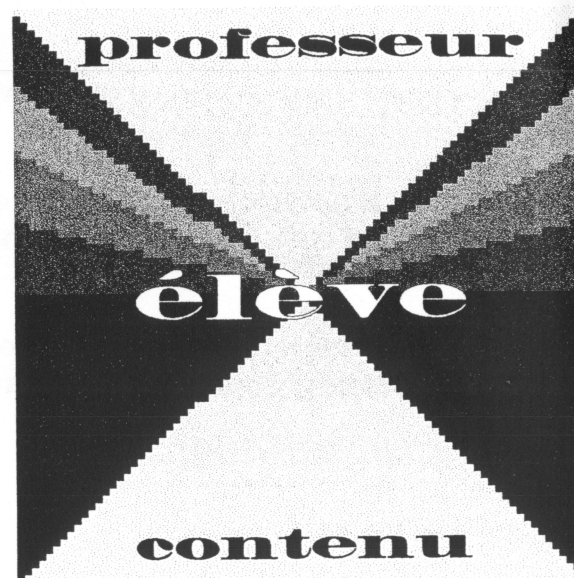
tutorat centré sur la personne
phase IV

Andrée Brunet
Robert Quesnel

novembre 1994

Collège Lionel-Groulx

Le P.E.C.



ma grille d'auto-observation

tutorat centré sur la personne
phase IV

Andrée Brunet
Robert Quesnel

novembre 1994

L'emploi de termes génériques masculins tout au long de ce document a pour seul but d'alléger le texte.

Le contenu de cette recherche n'engage que les auteurs et le collège.

On peut obtenir des exemplaires supplémentaires de cette grille d'auto-observation auprès des Productions Lionel-Groulx (voir le bon de commande à la fin du présent document).

Cette recherche a été subventionnée par la Direction générale de l'enseignement collégial dans le cadre du programme d'aide à la recherche sur l'enseignement et l'apprentissage (P.A.R.E.A.)

**Bibliothèque nationale du Canada
Dépôt légal - 3^e trimestre 1994**

**Bibliothèque nationale du Québec
Dépôt légal - 3^e trimestre 1994**

**ISBN 2-920900-24-2
Collège Lionel-Groulx**

Code de diffusion: 1532-0512

Cette grille est le produit de trois ouvrages antérieurs:

Brunet, A., Quesnel, R. Le tutorat centré sur la personne phase I. Collège Lionel-Groulx, 1987

Brunet, A., Quesnel, R. Le tutorat centré sur la personne phase II: une grille d'auto-observation, considérations théoriques. Collège Lionel-Groulx, 1991

Brunet, A., Quesnel, R., Dumont, M. Le tutorat centré sur la personne phase III: rapport concernant la validation des trois composantes d'une grille d'analyse des styles d'enseignement des professeurs. Collège Lionel-Groulx, 1991.

TABLE DES MATIÈRES

Le PEC - Dans une situation donnée... un instrument d'auto-analyse	vii
Qu'est-ce que le PEC?	ix
Deux méthodes possibles d'auto-analyse et une vérification externe	x
Présentation du PEC (version abrégée)	1
• Mon style d'enseignement	3
• Compilation des scores	30
• Interprétation des scores	32
Présentation du PEC (version élaborée)	41
• Mes façons d'agir en classe	43
• Compilation des scores	51
• Interprétation des scores	54
Vérification auprès des collègues et des élèves	63

REMERCIEMENTS

Ce projet a été mis en route en septembre 1986 et trouve son point d'aboutissement avec cette grille à l'intention des professeurs et professeures.

On doit rappeler la générosité de ceux et de celles qui tout au long de la réalisation de cette production nous ont supportés, appuyés et inspirés:

- les conseillers pédagogiques de 29 collèges qui ont supporté leurs professeurs dans la passation des différentes épreuves destinées à valider les instruments de la grille que vous retrouverez dans le présent document. Sur le nombre total de répondants, ils étaient plus de 400, 41 ont été retenus pour la prévalidation et 345 pour la validation.
- la complicité du service de recherche et de développement particulièrement M. Gilles Saint-Pierre, Madame Hélène Lavoie et Madame Marie Cliche qui ont encouragé cette recherche et manifesté beaucoup de tolérance quant aux échéances.
- le collègue Lionel-Groulx qui, par le support logistique, l'impression et la diffusion nous a permis de vous offrir des documents de qualité. Celui-ci est le quatrième.
- sans le souci de qualité manifesté par Madame Francine Deslauriers au secrétariat, de Madame Hélène Larose à la lecture et de Madame Francine Minguez à la rédaction des textes de transition et d'interprétation de la grille, nous n'aurions pas réussi à produire cette grille d'auto-observation.

À tous ces gens,

Merci!

Andrée Brunet, Robert Quesnel
Août 1994

Le PEC - Dans une situation donnée... un instrument d'auto-analyse

Pourquoi?

Cet instrument a passé par toutes les étapes nécessaires à sa validation. Il s'adresse à vous, enseignant du collégial, quelle que soit votre discipline, votre méthode, votre approche, votre niveau actuel d'enthousiasme, de fatigue, d'énergie... Nullement un examen ou un test d'évaluation, c'est un outil personnel, un miroir qui vous permettra sans doute de vous reconnaître dans différents moments de votre travail d'enseignant, de saisir différentes facettes de votre personnalité de professeur.

Au rythme accéléré où nous vivons, dans un univers où l'information est presque tentaculaire, nous proposons cet instrument comme un moyen privilégié de faire un temps d'arrêt sur nous-mêmes, enseignants, qui sommes bien plus qu'une courroie de transmission d'informations jugées essentielles, qui sommes, comme FORMATEURS, un message des plus importants; nous savons tellement bien qu'avant d'être experts en transmission de contenu nous devons être quelqu'un qui se sent bien... dans une situation donnée.

Voilà donc un RETOUR À SOI, non à quelque image figée de nous-même "prof à lunettes docte magister", "communicateur cool et à l'écoute" mais à une image mobile de notre fonction, plus que jamais vécue sous le signe de l'adaptation et de la mouvance (élargissement de notre tâche avec diversification des matières enseignées, groupes variés et de plus en plus hétérogènes d'étudiants... dans un contexte fréquent de précarité d'emploi pour les uns et les autres...)

Professeur polyvalent, homme et femme orchestre, sans perdre sa trace nous sommes celui ou celle qui fait évoluer des situations, qui aide chacun à bâtir son espace en intégrant et en personnalisant ses apprentissages.

Plus que jamais nous avons besoin de prendre notre mesure et de vérifier nos modes d'intervention comme professeur.

Suis-je à l'aise dans tel ou tel comportement? Ces images divergentes de ce prof que je suis, de celui que j'étais, à quoi correspondent-elles?

Alors... pourquoi pas jouer franc jeu face à nous-même?

Qu'est-ce que le PEC?

Le PEC n'est pas un instrument de torture ni un outil de sélection...

C'est une grille d'évaluation de soi, qui devrait refléter ce que je suis, ce que je ressens et ce que je transmets comme professeur. Entre les mains j'aurai mon "profil", une forme de portrait instantané mettant en relief ce que je suis, ce que je projette... (à partir de la façon dont se hiérarchisent Professeur-Étudiant-Contenu dans une situation donnée).

Cette image de moi ne me changera pas. Elle me proposera, peut-être, des pistes pour mieux faire la part des choses entre ce que je suis, ce que je voudrais être, ce que la société attend de moi...

Nous vous soumettrons donc à différentes situations proposées par des professeurs de diverses disciplines et issues de leur expérience concrète.

Il s'agira, en toute simplicité, de dire ce que spontanément vous feriez, dans les mêmes circonstances.

Deux méthodes possibles d'auto-analyse et une vérification externe

1° Une méthode brève qui vous permettra d'avoir un classement global et rapide de votre style d'enseignement, c'est-à-dire les facteurs de personnalité, les méthodes d'enseignement, les types de leadership qui contribuent à caractériser votre façon d'enseigner par rapport à un contingent de professeurs.

La démarche à suivre :

- ▶ Passer le questionnaire A sur "mon style d'enseignement", page 3
- ▶ Compiler les scores, page 30
- ▶ Interpréter vos scores, page 32

2° Une méthode plus élaborée qui consiste à expliciter l'analyse des styles d'enseignement par l'ajout de façons d'agir que l'on privilégie dans son enseignement à l'endroit des étudiants et en rapport avec le contenu.

La démarche à suivre:

- ▶ Compléter les opérations du questionnaire A sur "mon style d'enseignement", page 3 à 40
- ▶ Passer le questionnaire B sur "mes façons d'agir en classe", page 43
- ▶ Compiler les scores, page 51
- ▶ Interpréter vos scores, page 54

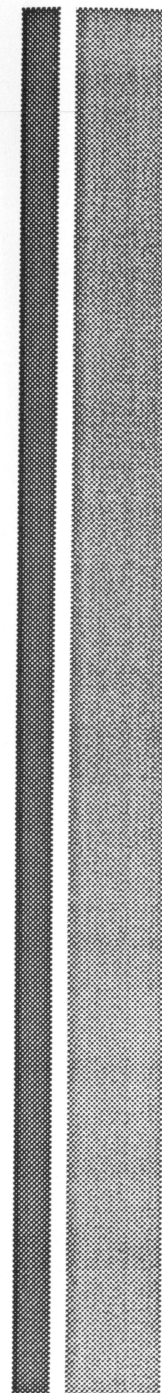
3° Une vérification auprès des collègues et des élèves.

PRÉSENTATION DU PEC

(Version abrégée)

Questionnaire A

MON STYLE D'ENSEIGNEMENT



MON STYLE D'ENSEIGNEMENT

Questionnaire A

Les 22 mises en situation

Consigne

- Chacune des propositions présente une situation qu'un professeur est susceptible de rencontrer dans ses cours.
- Parmi les quatre choix de réponses suggérées, choisissez l'énoncé qui correspond à la façon dont vous vous comporteriez généralement avec vos étudiants et vos étudiantes si vous rencontriez une telle situation.
- Vous détachez la feuille réponse, en page 5, et vous encerclez la lettre correspondant à votre choix pour chaque mise en situation.

Feuille réponse

Vous encerclez le chiffre correspondant à votre choix de réponse.

1.	A	B	C	D
2.	A	B	C	D
3.	A	B	C	D
4.	A	B	C	D
5.	A	B	C	D
6.	A	B	C	D
7.	A	B	C	D
8.	A	B	C	D
9.	A	B	C	D
10.	A	B	C	D
11.	A	B	C	D
12.	A	B	C	D
13.	A	B	C	D
14.	A	B	C	D
15.	A	B	C	D
16.	A	B	C	D
17.	A	B	C	D
18.	A	B	C	D
19.	A	B	C	D
20.	A	B	C	D
21.	A	B	C	D
22.	A	B	C	D

Veillez détacher cette feuille

Voir les directives de la page 30 pour compiler vos scores.

MISE EN SITUATION

SITUATION 1:

Devant un cours magistral, une grande partie des élèves n'arrivent pas à prendre des notes, trouvent l'exposé long et ont de la difficulté à se concentrer au-delà de 15 minutes.

LE PROFESSEUR...

- A) poursuit en affirmant que les notes sont plus ou moins importantes car ce qui compte, c'est la compréhension
- B) propose d'autres formules - un rythme moins rapide ou des notes photocopiées
- C) explique rapidement comment prendre des notes et poursuit son cours
- D) insiste sur la nécessité de faire un effort et sur le fait que seulement ceux et celles qui feront des efforts de compréhension pourront espérer réussir leur cours

MISE EN SITUATION

SITUATION 2:

Les cours de 15h00 à 18h00 sont difficiles. Les élèves se plaignent. Le climat est tendu.

LE PROFESSEUR...

- A) insiste sur la discipline en classe et précise que le cours se termine à 18h00.
C'est à prendre ou à laisser
- B) accepte de diminuer le temps en éliminant la pause entre les cours
- C) discute de la possibilité de remplacer cette période en tout ou en partie par d'autres activités
- D) poursuit en prenant sur lui la tension présente dans le cours, même si son travail est moins efficace

MISE EN SITUATION

SITUATION 3:

Le professeur est "tanné" de jouer à la police (ramener à l'ordre, rappeler des consignes, signaler retards, absences, erreurs de français...).

LE PROFESSEUR...

- A) invite les élèves à se questionner sur les attitudes perturbatrices
- B) applique les lois du département. Ceux qui ne veulent pas, sortez et laissez travailler ceux qui veulent!
- C) va attendre un certain temps et continuera à donner sa matière sans se soucier de ce qui se passe
- D) rappelle le bien-fondé des règlements du département et analyse les conséquences que pourraient entraîner un retard dans les échéances

MISE EN SITUATION

SITUATION 4:

Le professeur fait faire un travail d'équipe et le rythme des équipes est très différent. Le temps est expiré. La plupart n'ont pas terminé.

LE PROFESSEUR...

- A) "C'est terminé. Il faut remettre le travail"
- B) ramasse le matériel en disant que ce n'est pas grave si le travail n'est pas terminé
- C) reconnaît la difficulté du travail et demande aux élèves de lui proposer des solutions pour terminer ce travail
- D) en rappelant le but du travail, proposera des solutions pour que le travail soit remis une fois complété

MISE EN SITUATION

SITUATION 5:

Un élève ne comprend pas un problème. Le professeur répète la démonstration à deux ou trois reprises. L'élève ne comprend toujours pas.

LE PROFESSEUR...

- A) demande à l'élève de lire un texte expliquant le problème
- B) demande à un autre élève d'expliquer le problème. Il en profite pour expliquer les étapes de la connaissance, la vérification des prérequis
- C) demande à l'élève de repenser au problème et le prévient de l'importance de ce problème à l'examen
- D) déclare qu'il n'a pas le temps de répéter la même explication plus que 3 fois

MISE EN SITUATION

SITUATION 6:

Le professeur a un contenu assez difficile à faire passer. Il a dû s'étendre plus que prévu sur le premier 25% de ce contenu. Il lui reste 15 minutes pour passer le 75% qui reste.

LE PROFESSEUR...

- A) donne un condensé du reste. Il désigne des textes à lire pour combler les lacunes et informe les élèves de la tenue d'un examen la semaine suivante
- B) continue et, à la fin de la période, il dit qu'il n'a pas eu le temps de couvrir la matière prévue
- C) insiste sur les éléments essentiels de la partie manquante, suggère des lectures, propose un résumé ou un contrôle sur cette matière
- D) divise les élèves en groupes d'étude, lesquels seront invités à faire à tour de rôle un exposé (une démonstration ou autre selon le cas) sur la matière étudiée

MISE EN SITUATION

SITUATION 7:

Le professeur est en train de faire une intervention très magistrale.
Subitement, il devient aphone, il s'étouffe.

LE PROFESSEUR...

- A) demande aux élèves de proposer un porte-parole pour trouver une solution appropriée
- B) exige un travail à faire en classe et à remettre à la fin du cours
- C) annule le cours et donne congé aux élèves
- D) propose de lire un texte avec un court examen pour la semaine suivante

MISE EN SITUATION

SITUATION 8:

Le professeur a prévu un examen, mais son questionnaire n'est pas disponible.

LE PROFESSEUR...

- A) affirme que le report de l'examen n'aura pas de conséquences
- B) pose des questions de façon à cerner l'essentiel
- C) encourage les élèves à lui faire part des éléments qui leur sont apparus problématiques et à lui soumettre les procédés par lesquels ils pensent les résoudre
- D) inscrit, de mémoire, les questions au tableau

MISE EN SITUATION

SITUATION 9:

Un groupe d'élèves chahute, manque de discipline et dérange la classe. Malgré les avertissements, rien ne change.

LE PROFESSEUR...

- A) propose d'autres types de travaux aux élèves en tenant compte de leurs intérêts
- B) essaie d'apporter des modifications dans son cours comme dernière mesure avant de sévir
- C) fait mine de ne rien voir et élève la voix pour être certain d'être compris
- D) menace d'échec ou d'exclusion les perturbateurs

MISE EN SITUATION

SITUATION 10:

Des élèves ont plagié, malgré les consignes.

LE PROFESSEUR...

- A) leur propose une reprise avec pour seule possibilité la note de passage ou l'échec
- B) leur met un zéro
- C) corrige plus sévèrement les copies et leur recommande fermement de ne plus plagier
- D) ferme les yeux. Il n'ose pas dire aux élèves qu'ils ont copié

MISE EN SITUATION

SITUATION 11:

Un groupe d'élèves présente un travail collectif insatisfaisant. Le professeur a l'impression que le travail est "bâclé" et que certains membres du groupe ont apporté une contribution limitée au travail.

LE PROFESSEUR...

- A) insiste sur l'importance de chaque travail et sur la participation de chacun(e). Il exige que le prochain travail soit fait individuellement
- B) donne une note très faible et remet le travail sans commenter
- C) permet au groupe de refaire le travail, mais chaque participant(e) devra rendre compte de sa participation personnelle
- D) demande au groupe de se trouver un autre sujet ou un autre type de travail qui l'intéresserait plus et de venir en discuter avec lui

MISE EN SITUATION

SITUATION 12:

Un élève demande au professeur s'il peut se rattraper car il a dû s'absenter durant les deux dernières semaines. Auparavant, la qualité de son travail laissait à désirer.

LE PROFESSEUR...

- A) n'a pas d'objection à ce que l'élève demeure en classe, mais ne lui apporte aucun soutien spécial
- B) accepte de soutenir l'élève dans la façon qu'il adoptera pour récupérer
- C) dit à l'élève que jusqu'ici son travail a été médiocre, qu'il a pris trop de retard. Il n'y a rien à faire
- D) insiste sur le fait que l'élève n'a pas très bien travaillé jusqu'ici et lui donne un délai précis pour reprendre les notes de cours et récupérer

MISE EN SITUATION

SITUATION 13:

En préparation à un cours, les élèves devaient lire un texte. Peu l'ont fait, prétextant qu'il était trop long et difficile à comprendre.

LE PROFESSEUR...

- A) en conclut que ceux qui n'ont pas lu le texte sont soit paresseux, soit inaptes à suivre son cours
- B) propose un texte plus simple
- C) indique une deuxième date et l'annonce comme dernière limite pour avoir lu le texte
- D) demande aux élèves d'expliquer ce qu'ils savent déjà sur le sujet. Il clarifie des notions et leur propose de faire une analyse de certains fragments

MISE EN SITUATION

SITUATION 14:

Un élève donne au professeur un travail dont la présentation est inacceptable (ex: qualité du français). Ce travail ne marque pas un effort d'amélioration malgré les remarques antérieures de l'enseignant.

LE PROFESSEUR...

- A)** s'entend avec l'élève, après avoir compris les raisons d'un tel résultat, pour un nouveau travail qui tienne compte de ses objections
- B)** refuse le travail et coule l'élève
- C)** accepte le travail et informe l'élève de la probabilité d'un échec
- D)** cherche à savoir pourquoi ce travail est mauvais et demande à l'élève de lui refaire un travail similaire, mais en tenant compte des explications ou objections de l'élève

MISE EN SITUATION

SITUATION 15:

Un élève qui fonctionne bien au niveau scolaire adopte en classe une attitude perturbatrice et peu stimulante pour les autres membres du groupe.

LE PROFESSEUR...

- A) sermonne l'élève et lui fait savoir qu'il risque de prendre la porte
- B) cherche à rencontrer l'élève seul pour comprendre son attitude et lui expliquer sa position
- C) ignore l'élève, mais en tiendra compte dans son évaluation finale
- D) prend l'élève à partie quelques fois et ensuite le met à la porte

MISE EN SITUATION

SITUATION 16:

Un élève vient rencontrer son professeur, à son bureau, 10 minutes avant un test pour lui demander de le passer une autre journée car il n'a pas eu le temps d'étudier

LE PROFESSEUR...

- A) accepte, en tenant compte des motifs, de faire passer le test à une date ultérieure
- B) affirme à l'élève que sa demande ne pose pas problème
- C) répond négativement à la demande de l'élève
- D) n'acquiesce pas à la demande de l'élève et lui explique pourquoi

MISE EN SITUATION

SITUATION 17:

50% des élèves d'une classe ne réussissent pas à faire des textes comportant moins de 8 fautes par page. Des mesures doivent amener les élèves à améliorer leur français.

LE PROFESSEUR...

- A) propose aux élèves de les aider en dehors du cours
- B) inclut une part de grammaire dans son cours
- C) impose des sanctions sévères pour l'orthographe
- D) ne s'occupe pas de cela

MISE EN SITUATION

SITUATION 18:

La semaine dernière, un test a été annoncé pour le dernier cours cette semaine. Les élèves demandent de reporter le test d'une semaine, parce que la matière est trop dense.

LE PROFESSEUR...

- A) refuse de reporter le test, mais allège un peu la matière
- B) refuse tout compromis
- C) annule le test
- D) offre aux élèves le choix entre le test ou un travail personnel

MISE EN SITUATION

SITUATION 19:

Un professeur corrige un travail et constate qu'un élève peu attentif en classe n'a pas bien assimilé toutes les données.

LE PROFESSEUR...

- A) remet à l'élève la copie corrigée sans lui faire aucun commentaire
- B) souligne les points faibles à l'élève, lui reproche son manque d'attention et lui signale que, sans un changement d'attitude, il risque d'échouer le cours
- C) dit à l'élève de réfléchir à la façon dont il aimerait voir le contenu du cours afin d'être plus intéressé et donc, d'apprendre mieux
- D) remet la copie accompagnée d'une grille de correction serrée en reprochant à l'élève sa piètre performance

MISE EN SITUATION

SITUATION 20:

Faisant suite à un débrayage étudiant (pour une assemblée générale ou un mouvement massif d'un ou plusieurs jours), doit-on maintenir ou reporter le test déjà annoncé?

LE PROFESSEUR...

- A) annule le test en déclarant qu'il fera la moyenne avec d'autres évaluations
- B) propose de remplacer le test par un débat sur le vécu de la grève, la participation et la non-participation à celle-ci, les objectifs visés, les résultats obtenus, etc.
- C) affirme que les élèves étaient déjà au courant du test et pouvaient le préparer. On maintient le test à la date prévue
- D) maintient le test, mais avance la possibilité d'un test de reprise en cas d'échec

MISE EN SITUATION

SITUATION 21:

Un débrayage de professeurs empêche de couvrir la matière prévue. Les élèves refusent de rajouter des heures à la session.

LE PROFESSEUR...

- A) indique la matière à couvrir, donne des références et ne fait qu'un examen pour vérifier si chacun l'a vue
- B) impose des heures supplémentaires, sinon échec
- C) cherche, avec les élèves, la meilleure façon de procéder et s'entend avec eux
- D) laisse tomber les heures supplémentaires

MISE EN SITUATION

SITUATION 22:

Un élève vient voir le professeur à son bureau pour obtenir des compléments d'information sur un thème vu au cours, afin de préparer un travail pour un autre cours (ces compléments d'information ne sont pas prévus au plan de cours).

LE PROFESSEUR...

- A) donne des références à l'élève (journaux, encyclopédies, etc.), discute du sujet avec lui et l'invite à revenir
- B) demande à l'élève de se renseigner auprès du professeur de l'autre cours
- C) prend une demi-heure pour donner des compléments d'information à l'élève
- D) fait une brève synthèse du thème et indique à l'élève une bibliographie appropriée



" l'enseignant est le passeur qui peut aider le désir de l'élève à trouver place à l'école "

(Michel Serres)

COMPILATION DES SCORES

Compilation des scores pour chaque mise en situation

Encerclez sur cette feuille les réponses que vous avez entourées sur le feuillet prévu à cet effet.

	DIRECTIF	SOUTIEN DIRECTIF	FACILITATEUR	TOLÉRANT
Item 1	D	C	B	A
Item 2	A	B	C	D
Item 3	B	D	A	C
Item 4	A	D	C	B
Item 5	C	A	B	D
Item 6	A	C	D	B
Item 7	B	D	A	C
Item 8	D	B	C	A
Item 9	D	B	A	C
Item 10	B	A	C	D
Item 11	A	C	D	B
Item 12	C	D	B	A
Item 13	A	C	D	B
Item 14	B	C	D	A
Item 15	D	A	B	C
Item 16	C	D	A	B
Item 17	C	B	A	D
Item 18	B	A	D	C
Item 19	D	B	C	A
Item 20	C	D	B	A
Item 21	B	A	C	D
Item 22	D	C	A	B
TOTAL d'items cochés dans chaque colonne : ligne 1	<hr/>	<hr/>	<hr/>	<hr/>
	x 2			x 2
ligne 2	<hr/>	<hr/>	<hr/>	<hr/>

Pour établir la compilation pondérée

A) Transcrivez sur la ligne 2 les chiffres des cases de la ligne 1 en multipliant par 2 les totaux de la colonne "Directif" et de la colonne "Tolérant". Pour les autres totaux transcrivez le résultat de la ligne 1.

B) Reportez les totaux à l'endroit prévu sur la feuille "Interprétation des scores", page 32.

INTERPRÉTATION DES SCORES

Démarche

- 1^{ère} étape :** Identifier vos styles d'enseignement privilégiés p. 32
2^e étape : caractériser vos styles d'enseignement p. 33
3^e étape : repérer les dominantes de chacun des styles qui vous concernent p. 34
4^e étape : donner un sens à vos styles d'enseignement p. 40

1^{ère} étape - Identification des styles

Comment situer vos scores pour chaque style d'enseignement?

Grâce au tableau ci-après vous pouvez déterminer votre position par rapport à un groupe de 345 professeurs¹ ayant participé à l'élaboration de l'instrument. Pour chaque échelle, trouvez dans quelle région se situe votre score, en le comparant aux normes obtenues sur un échantillon de 345 professeurs du collégial. Il s'agit d'un groupe de référence, mais non d'un groupe représentatif.

Sur l'échelle de style...

<i>Inscrire vos scores entre les crochets</i>		Directif	Soutien directif	Facilitateur	Tolérant
Avec un score de vous êtes...		[]	[]	[]	[]
AU DESSUS DE LA MOYENNE	de à	44 12	22 13	22 12	44 10
DANS LA MOYENNE	de à	10 6	12 11	11 9	8 6
SOUS LA MOYENNE	de à	4 0	10 0	8 0	2 0

1. Ces normes ont été établies en 1989-1990.

Passez maintenant à la deuxième étape

2e étape - Caractérisation des styles d'enseignement

Avez-vous un style dominant ou des styles complémentaires?

Pour avoir un style dominant, l'écart entre le score le plus élevé et le suivant doit être de trois (3).

Voici la proportion des répondants que nous avons étudiés qui privilégient particulièrement un style.

Directif	13%
Soutien directif	28%
Facilitateur	18%
Tolérant	2%

Vous avez des styles complémentaires si la différence entre votre score le plus élevé et celui qui le suit immédiatement est de deux (2) ou moins. Vous utilisez alors ce tableau pour savoir quelle proportion de répondants présentent généralement une telle proximité entre 2 échelles ou, si vous préférez, la proportion de répondants qui utilisent simultanément 2 styles distincts d'enseignement (i.e. dont les 2 échelles les plus élevées ne sont distantes que de 2 unités ou moins).

Ainsi, si votre style dominant est le directif, vous pouvez constater dans ce tableau que 10% des personnes affichant ce style font également une utilisation importante du style soutien directif. Ou encore, 2% de ceux qui présentent un style de soutien directif ont également beaucoup recours au style tolérant.

	Soutien directif	Facilitateur	Tolérant
DIRECTIF	10%	5%	0,5%
SOUTIEN DIRECTIF		17%	2%
FACILITATEUR			2%

Passez maintenant à la troisième étape

3e étape - Les dominantes de chacun des styles d'enseignement

Comment vous reconnaître?

////////////////////

Voici des témoignages de professeurs qui illustrent les caractéristiques principales de chaque type d'enseignement.

En utilisant votre profil et la position que vous occupez par rapport au groupe de référence, lisez chaque extrait et soulignez, au passage, les traits qui vous ressemblent.

DIRECTIF

"Je considère que je possède bien ma matière, que dans toute la mesure du possible je me tiens à jour et étudie sans cesse. Rien d'exceptionnel à cela, d'ailleurs. Diluer ma matière, ce serait mépriser les étudiants. J'ai la passion de ce que j'enseigne, et je revendique le droit de fixer les standards de réussite de mon cours d'après les objectifs provinciaux et départementaux. Nivelier par le bas, jamais. Ma matière, mon contenu, c'est absolument prioritaire.

Je crois aussi aux vertus de l'effort, rien ne vient sans rien, et c'est beaucoup ce qu'ils apprennent dans mon cours. Je suis, comme ils disent, super-exigeant. Mes classes se vident tôt dans la session, j'y suis habitué. Il est clair que s'ils veulent réussir c'est leur affaire, ils sont adultes en principe, du moins ils ont l'âge d'être adultes et de se faire considérer comme tels. N'étant pas engagé pour "divertir le monde" mais pour rehausser le niveau culturel des étudiants, je continue de faire mon travail consciencieusement, c'est-à-dire de leur livrer la matière. Et si plusieurs ne sont pas là à leur place, je leur rends peut-être service en leur en faisant prendre conscience..."

SOUTIEN DIRECTIF

"Ils ne sont pas moins intelligents que mes étudiants d'il y a dix ou quinze ans. Pourquoi faudrait-il toujours révolutionner les méthodes? J'ai à leur offrir l'accès à un savoir, je leur montre de quoi a l'air ce savoir, mais la porte du savoir c'est eux qui doivent l'ouvrir. Moi, je dois veiller sur la demeure, voir à ce qu'on ne vienne pas la piller, la vandaliser. Cette culture, cette demeure, je la connais mieux que mes étudiants. Aussi il me semble que je suis le seul autorisé à décider du moment opportun où ils doivent ouvrir la porte. On dirait qu'il faut avoir honte du pouvoir, de cette sorte de pouvoir...

Pour moi c'est très net: en classe, les règles du jeu, je me dois de les établir de façon claire et nette si je veux qu'ils puissent l'ouvrir, la fameuse porte du savoir. Je suis seul maître à bord, sinon il n'y a pas de maître. Reste que les étudiants ne sont pas des récipients qu'il faudrait remplir de connaissances. Je sais que le travail que chacun a à faire pour assimiler la matière est très différent. J'essaie de motiver les étudiants en me montrant passionné par ma matière et en me tenant à jour dans ma discipline."

FACILITATEUR

Le prof amuseur public, c'est peut-être sympathique et populaire, mais à mon avis c'est quelqu'un qui cède à la facilité. Je pourrais être tenté, parfois, d'avoir pour seul souci de plaire et de satisfaire ma "clientèle". Un peu comme le chanteur de rengaines publicitaires ou de ritournelles à la mode qui ne se préoccuperait que du nombre. Le problème, c'est que je dois toujours m'assurer que mes étudiants apprennent quelque chose. Le savoir est important, former des gens, ça m'apparaît comme la plus belle dimension de ce métier. Ce qui devient capital c'est alors de transmettre du savoir, de proposer des outils pour que l'étudiant fasse son apprentissage.

Mon métier, c'est une recherche constante. Je suis très conscient de cette dynamique changeante et toujours renouvelée entre les étudiants, le prof et la matière à faire comprendre et à apprendre. Moi non plus, je ne suis pas un point fixe. Mais, il faut que je le dise, je me méfie des modèles et des méthodologies rigides. Même ce que j'expose ici, c'est ce que j'en dis aujourd'hui et par fragments, de mon métier. Je n'adhère pas à une philosophie quelconque, j'essaie simplement de ne pas perdre mon souffle, de ne pas me laisser emporter dans le tourbillon de l'action.

Ce qui en tout cas est certain à mes yeux, c'est qu'il y a un climat propice à l'apprentissage que je me dois de créer ou de favoriser; c'est ma personne qui y travaille et il y a une place pour le rire et l'émotion puisque le climat est détendu. Le plaisir de travailler, c'est important. *Suite au verso.*

FACILITATEUR (suite)

Au départ, l'étudiant doit être à sa place, se sentir vraiment en situation d'apprentissage et être porteur déjà d'une certaine motivation. A partir de là, je pourrai le soutenir, l'aiguiller, le guider mais je ne crois pas raisonnable de me demander à moi-même de réveiller des morts. De plus en plus, malheureusement, je rencontre de ces étudiants fantômes qui sont là faute d'emploi ou pour faire plaisir à leurs parents ou à je ne sais qui. Dans ces cas-là, je fais en sorte qu'ils puissent prendre la mesure de leur vraie motivation. J'essaie autant que possible de leur montrer des voies mais, surtout, je maintiens le cap, je ne dévie pas du travail plein d'ardeur entrepris par le grand groupe. C'est souvent contagieux...

TOLÉRANT

Les étudiants disent de moi que je suis "ben correct" et que ça paraît que j'aime mon travail et que je connais ma matière. Je pourrais dire que je suis un enseignant qui n'a pas de problèmes. En classe, je donne mes cours magistraux avec un certain humour, les étudiants prennent quelques notes qui viennent compléter les documents photocopiés. Je me suis aperçu qu'ils n'aiment pas et ne savent pas prendre des notes, ils n'en ont presque plus à prendre. Je me débrouille assez bien comme animateur, les étudiants semblent satisfaits, mon cours n'est pas trop chargé, il passe assez agréablement. Pour les délais, les retards et les absences, je fais preuve de patience. Parfois ce sont des étudiants qui me font remarquer que certains sont en classe avec des baladeurs, les jours d'examen par exemple. Je ferme les yeux, de toute façon ça ne me dérange pas; si des petits groupes parlent entre eux pendant que je donne ma théorie, je les regarde très brièvement en continuant, parfois, avec un ton deux fois plus dynamique je les ignore totalement. J'ai été jeune moi aussi! Si j'exerçais des contraintes, si j'empêchais certains comportements (comme de fumer, de mettre les pieds sur des pupitres, se coucher sur les bureaux...), j'aurais l'impression de jouer au policier et je me sentirais mal. À la réflexion, je m'aperçois que les étudiants s'attendent à ce que mon cours soit toujours amusant, un peu comme une émission ou un vidéoclip. Moins je donne de théorie, mieux c'est pour eux - je m'excuse presque quand ils doivent prendre des notes - et plus j'en montre, mieux mon cours est réussi. En fait, je réponds beaucoup à ce que veut la clientèle et la dimension ludique est le point fort de mon enseignement.

Passez maintenant à la quatrième étape

4° étape - La signification des styles d'enseignement

Vous reconnaissez-vous dans l'un ou l'autre des témoignages d'enseignants?

Peut-être pouvez-vous vous identifier dans une large mesure, sinon totalement, à l'un d'entre eux; peut-être, plus probablement, pouvez-vous endosser plusieurs des propos de chacun? D'une façon comme de l'autre, le plus important est de savoir si vous vous **sentez bien** dans ce que vous êtes, dans ce que vous faites comme professeur. Dans les faits, nous ne croyons pas qu'il y ait d'absolu, un prototype de "bon professeur" réductible à une série de caractéristiques. D'ailleurs, chacune des "tendances pédagogiques" mises en lumière recèle des dimensions riches et positives. En fin de compte, la grande question est peut-être celle de l'**équilibre** (dosage) et du bien-être ressenti dans la dynamique professeur-étudiant-contenu. Demandez-vous aussi si votre "nature profonde" se trouve contrecarrée, pervertie dans votre pratique quotidienne. Par exemple seriez-vous un directif réformé en tolérant? L'êtes-vous sans malaise? Et qu'en est-il de vos étudiants?

Il est certain que, poussée au maximum, chacune des tendances pédagogiques devient une caricature, un stéréotype sans doute peu viable dans le système. Ainsi être extrêmement directif ou dictateur, extraordinairement tolérant ou débonnaire peut difficilement se concevoir comme une façon d'être habituelle et sans problème.

Ceci termine la version abrégée

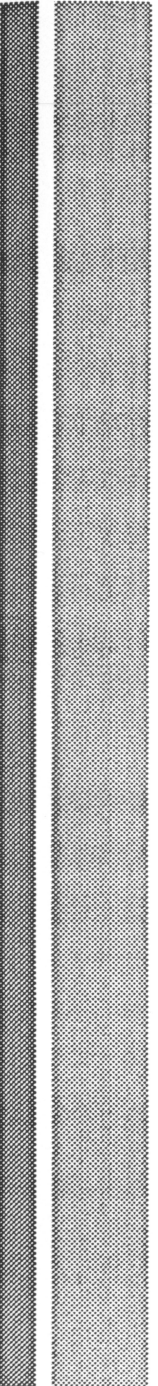
Vous pouvez maintenant poursuivre avec la version plus élaborée.

PRÉSENTATION DU PEC

(Version plus élaborée)

Questionnaire B

MES FAÇONS D'AGIR EN CLASSE



MES FAÇONS D'AGIR EN CLASSE

Questionnaire B

Consigne

- Les propositions suivantes décrivent diverses façons d'intervenir en classe.
- Répondez à chaque proposition, selon la façon dont vous vous comportez généralement en classe, avec vos étudiants et vos étudiantes.
- Vous détachez les feuilles réponses (p. 47, 48, 49). Pour chaque énoncé, vous encerclez le chiffre de votre choix en vous référant à l'échelle suivante :

1	2	3	4	5
rarement	parfois	moyennement	souvent	très souvent

MES FAÇONS D'AGIR EN CLASSE

1. Je vise à créer un climat qui permette à l'élève de poser des questions.
2. Je suis patient avec l'élève.
3. J'accepte volontiers d'apporter des changements dans le cours à partir des difficultés d'apprentissage.
4. J'aide l'élève à résoudre ses problèmes d'apprentissage.
5. Je laisse beaucoup de latitude aux étudiants.
6. Je n'accepte pas l'élève tel qu'il est.
7. Je suggère fortement à tous les étudiants de suivre les mêmes procédures.
8. J'ai tendance à pousser, bousculer l'étudiant.
9. Je stimule les étudiants à fournir plus d'efforts.
10. J'invite souvent l'élève à exprimer ses idées.
11. Je sais comment détendre le climat de la classe.
12. J'écoute les problèmes de l'étudiant reliées à l'apprentissage.
13. J'encourage l'élève à être actif en classe.
14. Je m'efforce de connaître mon étudiant.
15. Je favorise les relations interpersonnelles en classe.
16. J'ai l'art de captiver la classe.
17. Je me sens concerné par ce que l'étudiant apprend.
18. Je me vexe des propos des élèves.
19. Je suis capable de capter l'attention quand les étudiants paraissent ennuyés.
20. Je félicite l'étudiant qui répond correctement à une question.

21. Je permets aux étudiants de résoudre les problèmes selon leur jugement personnel.
22. Lors des évaluations, je suis exigeant sur la qualité.
23. Je suis capable de beaucoup donner à l'élève.
24. Je prends l'élève au sérieux.
25. En cas de difficultés d'apprentissage, j'assigne à l'étudiant une tâche particulière.
26. Je veux que l'étudiant exprime ses idées au sujet de son travail.
27. Je tiens à garder l'étudiant sous pression.
28. J'amène l'étudiant à répondre à sa propre question.
29. J'investis beaucoup dans le soutien à l'élève.
30. Il m'arrive d'être sarcastique dans mes remarques envers les étudiants.
31. Selon les groupes, j'adapte mes méthodes d'enseignement.
32. Je sais très bien répondre aux questions inattendues.
33. Mon image d'enseignant est identique à mon image d'être humain.
34. Je décide de ce qui devrait être fait et de la façon de le faire.
35. Je permets aux étudiants de faire leur travail de la façon qu'ils jugent la meilleure.
36. Je fournis des commentaires à la suite des réponses données à mes questions.
37. Je désespère quand l'élève ne progresse pas.
38. Je permets aux étudiants de fonctionner à leur propre rythme.
39. Je planifie le travail à faire et je dresse moi-même le calendrier des échéances.
40. Il m'arrive de changer l'orientation de mon cours face à un imprévu.
41. Je cherche à convaincre les étudiants que mes idées sont à leur avantage.
42. Je suis authentique en classe.
43. J'encourage et félicite les élèves.

44. Je permets à la classe d'établir son propre rythme de travail.
45. Je suis satisfait du niveau (ou degré) de l'atteinte des objectifs.
46. Je ne supporte pas certains élèves.
47. J'accorde une grande liberté quant au choix des expériences d'apprentissage de l'élève à l'intérieur du cours.
48. Prioritairement, j'attends des étudiants qu'ils atteignent des objectifs définis.
49. Je suis porté à faire des jugements de valeur sur la personnalité de l'élève.
50. J'encourage les discussions pendant le cours.
51. J'encourage les étudiants à être autonomes.
52. Les élèves faibles m'ennuient.
53. Je favorise les échanges professeur-étudiant.
54. Je rappelle à l'ordre et je réprimande mes élèves.
55. Je pose des questions qui sondent la compréhension.
56. J'hésite à accorder une liberté d'action aux étudiants.
57. Je suis impatient avec les étudiants qui ne comprennent pas la matière.
58. Je traite mes élèves comme des adultes.
59. Je m'irrite quand on ne comprend pas ma question.
60. J'aide les étudiants à se sentir libres dans la façon d'exécuter leurs travaux.
61. J'exige un rendement élevé des étudiants.

FEUILLE RÉPONSE

Vous encerclez le chiffre correspondant à votre choix de réponse.

1	2	3	4	5
rarement	parfois	moyennement	souvent	très souvent

# 1	1	2	3	4	5
# 2	1	2	3	4	5
# 3	1	2	3	4	5
# 4	1	2	3	4	5
# 5	1	2	3	4	5
# 6	1	2	3	4	5
# 7	1	2	3	4	5
# 8	1	2	3	4	5
# 9	1	2	3	4	5
# 10	1	2	3	4	5
# 11	1	2	3	4	5
# 12	1	2	3	4	5
# 13	1	2	3	4	5
# 14	1	2	3	4	5
# 15	1	2	3	4	5
# 16	1	2	3	4	5
# 17	1	2	3	4	5
# 18	1	2	3	4	5
# 19	1	2	3	4	5
# 20	1	2	3	4	5

Veillez détacher les feuilles réponses (p. 47, 48, 49)

# 47	1	2	3	4	5
# 46	1	2	3	4	5
# 45	1	2	3	4	5
# 44	1	2	3	4	5
# 43	1	2	3	4	5
# 42	1	2	3	4	5
# 41	1	2	3	4	5
# 40	1	2	3	4	5
# 39	1	2	3	4	5
# 38	1	2	3	4	5
# 37	1	2	3	4	5
# 36	1	2	3	4	5
# 35	1	2	3	4	5
# 34	1	2	3	4	5
# 33	1	2	3	4	5
# 32	1	2	3	4	5
# 31	1	2	3	4	5
# 30	1	2	3	4	5
# 29	1	2	3	4	5
# 28	1	2	3	4	5
# 27	1	2	3	4	5
# 26	1	2	3	4	5
# 25	1	2	3	4	5
# 24	1	2	3	4	5
# 23	1	2	3	4	5
# 22	1	2	3	4	5
# 21	1	2	3	4	5

MES FAÇONS D'AGIR EN CLASSE

FEUILLE RÉPONSE

Vous encerclez le chiffre correspondant à votre choix de réponse.

1	2	3	4	5
rarement	parfois	moyennement	souvent	très souvent

# 1	1	2	3	4	5
# 2	1	2	3	4	5
# 3	1	2	3	4	5
# 4	1	2	3	4	5
# 5	1	2	3	4	5
# 6	1	2	3	4	5
# 7	1	2	3	4	5
# 8	1	2	3	4	5
# 9	1	2	3	4	5
# 10	1	2	3	4	5
# 11	1	2	3	4	5
# 12	1	2	3	4	5
# 13	1	2	3	4	5
# 14	1	2	3	4	5
# 15	1	2	3	4	5
# 16	1	2	3	4	5
# 17	1	2	3	4	5
# 18	1	2	3	4	5
# 19	1	2	3	4	5
# 20	1	2	3	4	5

Veillez détacher les feuilles réponses (p. 47, 48, 49)

COMPILATION DES SCORES

Inscrivez dans chaque case le chiffre que vous avez mentionné pour l'énoncé et faites le total.

TOTAL

A

Autonomie

5 21 35 38 44 47 51 56 60

--	--	--	--	--	--	--	--	--

B

Communication

1 10 12 14 17 20 26 36 50 53

--	--	--	--	--	--	--	--	--	--

C

Animation, capacité d'orateur

11 16 19 32 45

--	--	--	--	--

D

Exigence de rendement

9 22 48 55 61

--	--	--	--	--

E

Directivité

7 34 39 41

--	--	--	--

F Brusquerie, tension

8 27 30 57

--	--	--	--

G Souplesse des méthodes

3 25 38 31 40

--	--	--	--	--

H Impatience, agressivité, intolérance

2 6 18 37 46 49 52 54 59

--	--	--	--	--	--	--	--	--

I Aide, support et renforcement actif

4 13 15 23 29 43

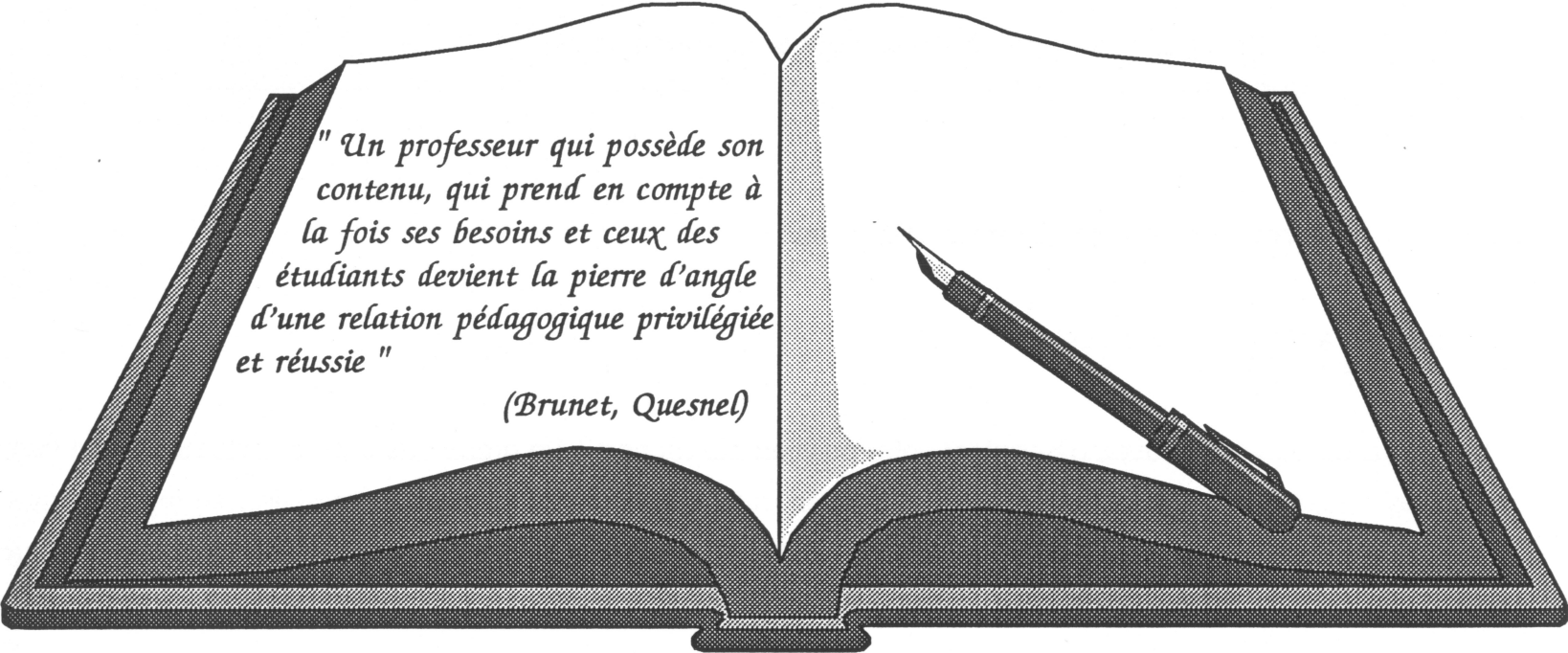
--	--	--	--	--	--

J Maturité

24 33 42 58

--	--	--	--

Reportez les totaux à l'endroit prévu sur la feuille "Interprétation des scores", pages 54-55.



" Un professeur qui possède son contenu, qui prend en compte à la fois ses besoins et ceux des étudiants devient la pierre d'angle d'une relation pédagogique privilégiée et réussie "

(Brunet, Quesnel)

INTERPRÉTATION DES SCORES

Démarche

- 1^{ère} étape :** identifier vos attitudes privilégiées p. 54
- 2^e étape :** repérer les dominantes de chacune des attitudes p. 56
- 3^e étape :** établir la cohérence entre vos attitudes et vos styles d'enseignements p. 59
- 4^e étape :** donner un sens à l'ensemble de la démarche p. 61

1ère étape - Identification des attitudes privilégiées

Comment cerner vos attitudes privilégiées?


Grâce au tableau ci-après vous pouvez déterminer votre position par rapport à un groupe de 345¹ professeurs ayant participé à l'élaboration de l'instrument. Pour chaque échelle, trouvez dans quelle région se situe votre score, en le comparant aux normes obtenues sur un échantillon de 345 professeurs du collégial. Il s'agit d'un groupe de référence, mais non d'un groupe représentatif.

Identification des attitudes privilégiées (suite)

Sur l'échelle...

Autonomie **Communication** **Animation** **Exigence** **Directivité** **Brusquerie** **Souplesse** **Impatience** **Aide** **Maturité**

Inscrivez vos scores ici

Avec un score de  [] [] [] [] [] [] [] [] [] []

vous êtes

AU-DESSUS DE	de	45	50	25	25	20	20	25	45	30	20
LA MOYENNE	à	33	43	20	22	15	10	18	24	25	19
DANS LA	de	32	42	19	21	14	9	17	23	24	18
MOYENNE	à	28	38	17	19	12	7	15	18	21	16
SOUS LA	de	27	37	16	18	11	6	14	17	20	15
MOYENNE	à	9	10	5	5	4	4	5	9	6	4

1. Les normes ont été établies en 1989-1990

Passez maintenant à la deuxième étape

2e étape - Les dominantes de chacune des attitudes

Comment vous reconnaître?

.....

En vous référant à vos attitudes les plus marquées, lisez chaque description et soulignez, au passage, les traits qui vous ressemblent.

A- Autonomie

Cette dimension du questionnaire mesure le degré de latitude ou de contrôle qui transparaît dans le style d'interaction du professeur avec les élèves. Un score élevé sera indicatif d'une attitude tolérante, encourageant l'initiative et l'autonomie des étudiants, en particulier en ce qui touche le travail scolaire (rythme et méthodes de travail).

B- Communication

Ce facteur d'attitude regroupe un nombre important d'items, qui se rattachent tous à la notion de communication avec l'élève, d'écoute, d'encouragement à exprimer ses idées, aux discussions et aux échanges. Plus le score sera élevé pour ce facteur, plus on sera face à un professeur privilégiant les échanges dynamiques avec l'élève.

C- Animation, capacité d'orateur

Ce facteur traduit les habiletés de professeur en tant qu'animateur et orateur. Le score à cette dimension sera élevé chez un professeur qui se perçoit comme capable d'instaurer un climat détendu, de capter l'intérêt tout en atteignant ses objectifs.

D- Exigence de rendement

Ce facteur reflète pour sa part le niveau d'exigence, les attentes que le professeur entretient au sujet de la performance de ses élèves. Une cote élevée sera typiquement obtenue par un professeur exigeant beaucoup d'efforts, qui a des standards élevés de qualité et qui force activement les étudiants à se conformer à ces exigences de rendement.

E- Directivité

Ce facteur recoupe pour sa part de façon quasi parfaite la notion de directivité dans le style d'enseignement. Le score à cette dimension sera élevé chez le professeur qui impose à tous les mêmes méthodes de travail, qui encadre étroitement les étudiants et qui leur laisse peu d'autonomie dans l'organisation ou la planification de leurs activités. C'est donc une forme autoritaire de leadership.

F- Brusquerie, tension

Ce facteur mesure la tendance à bousculer, à brusquer l'élève en le confrontant à des demandes de haut niveau tout en exigeant une compréhension rapide. Un tel professeur aura de la difficulté à instaurer un climat détendu et aura tendance à utiliser le sarcasme dans ses échanges verbaux avec les étudiants. La communication est donc chargée d'agressivité et axée sur l'imposition d'exigences et de pression.

G- Souplesse des méthodes

Ce facteur reflète le niveau de souplesse du professeur dans ses méthodes pédagogiques face aux besoins particuliers de l'élève ou aux demandes spécifiques du contexte. Un professeur prêt à modifier ses méthodes en fonction des caractéristiques de chaque groupe, des difficultés vécues par les étudiants ou en fonction des imprévus obtiendra donc un score élevé à cette dimension.

H- Impatience, agressivité, intolérance

Ce facteur est lui aussi très bien délimité: il s'agit du niveau d'acceptation, de tolérance et de patience dont fait preuve l'individu: un score élevé sera donc caractéristique d'une personne peu encline à tolérer les écarts ou les faiblesses des élèves, qui les jugera durement et qui réagira avec sévérité à leurs insuffisances. Il s'agira donc d'une personne autoritaire, qui présente peu de souplesse et qui supporte mal l'élève moyen.

I- Aide, support et renforcement actif

En ce qui a trait à ce facteur, il s'agit clairement de la mesure du niveau d'implication du professeur auprès des élèves, de son investissement auprès d'eux à titre d'animateur, de motivateur. Il s'agit en fait probablement de la dimension qui se rapproche le plus de la notion de tutorat, telle qu'on la conçoit dans le cadre du présent projet, ce qui confère à cette dimension une pertinence fondamentale. L'individu qui obtiendra un score élevé à cette échelle investira activement dans la relation avec chaque élève, tant au plan du support scolaire qu'à celui d'encouragements personnels.

J- Maturité

Finalement, la dernière échelle traduit le niveau de maturité du professeur, le caractère sain et évolué de son adaptation à son rôle d'enseignant. Cette échelle mesure comment le professeur conçoit l'étudiant, en particulier quel niveau de maturité il reconnaît à ce dernier.

Il s'agit encore une fois de vous assurer que vous vous sentez bien dans ce que vous êtes comme professeur, que "votre nature profonde" supporte bien ce que vous pouvez donner comme interprétation à un tel portrait de vos attitudes.

Passez maintenant à la troisième étape

3e étape - La cohérence entre vos attitudes en classe et votre style d'enseignement

Qu'en est-il du lien qui peut exister entre le premier exercice qui vous amène à caractériser vos styles d'enseignement et le deuxième exercice qui cerne vos attitudes les plus marquées?

Exprimé d'une autre façon, quel est le lien entre vos comportements habituels envers vos élèves en classe et les attitudes qui émergent?

Le tableau suivant illustre les liens qui ont pu être établis entre les trois styles d'enseignement - directif - soutien directif - facilitateur et chacune des dimensions du questionnaire "mes façons d'agir" en classe. Etant donné le faible nombre de professeurs de style tolérant, toute comparaison avec ce style d'enseignement devient invalide.

Pour en simplifier la compréhension, nous avons indiqué comment s'expriment les liens par des signes plus (+) lorsque le lien est fort et par des signes moins (-) lorsque le lien est faible. Ainsi, l'attitude d'autonomie est plus élevée chez le facilitateur qu'elle ne l'est chez le soutien directif et le directif. L'attitude de communication est plus présente chez le facilitateur, moins chez le soutien directif et beaucoup moins chez le directif.

De façon générale, on peut dire que les professeurs dont le style est plus axé sur la directivité fournissent moins du support, laissent moins d'autonomie, sont moins souples dans leurs méthodes que ceux qui se retrouvent dans le style facilitateur. Par ailleurs, ceux qui sont de styles directif et semi-directif sont plus brusques et plus impatients que ceux du style facilitateur.

A partir de ce cadre de référence, vous pouvez maintenant confronter les liens que vous établissez avec ceux qui sont présentés dans les données du tableau.

Il faut cependant vous rappeler que la perspective proposée dans cette démarche est celle d'un équilibre et d'un bien-être dans ce rapport que vous établissez avec votre contenu, vos élèves et vous-même.

LES LIENS ENTRE VOS STYLES D'ENSEIGNEMENT ET VOS ATTITUDES

STYLES	Directif	Soutien directif	Facilitateur	Tolérant
ATTITUDES¹				
Autonomie	-	-	+	
Communication	- -	-	+	
Animation	-		+	
Exigence de rendement				
Directivité	+	+	-	
Brusquerie	+	+	-	
Souplesse	-	-	+	
Impatience	-	+	-	
Aide, support	-	-	+	
Maturité	-	+	+	

1. Les signes ont été établis sur la base d'analyses statistiques. Voir à ce sujet Brunet, A., Quesnel, R., Dumont, M. Le tutorat centré sur la personne phase III: rapport concernant la validation d'une grille d'analyse des styles d'enseignement des professeurs. Collège Lionel-Groulx, 1991.

Passez maintenant à la quatrième étape

4e étape - Donner un sens à l'ensemble de la démarche

Comment tirer profit de vos résultats?

.....

Le retour à soi, voilà la référence de base. Dans les situations où les contingences sont multiples et souvent très difficiles à changer voire inchangeables, la connaissance de soi, l'identification de ses forces et de ses faiblesses deviennent une solution à privilégier.

Dans ce contexte, toute amélioration devrait le plus possible respecter vos propres exigences et vos compétences. À chacun son chemin pour trouver les réponses à partir du moment où vous décidez par goût, par intérêt, au nom d'un principe ou d'un idéal de modifier ou d'élargir votre éventail d'interventions pédagogiques qui seront susceptibles de faciliter et de stimuler l'environnement dans lequel l'élève devra réaliser ses apprentissages.

À partir du moment où vous vous inscrivez davantage dans une démarche vers un idéal que vous choisissez et qui vous convient, vous êtes davantage en mesure de prendre en compte vos besoins, le cheminement et les progrès de vos élèves.

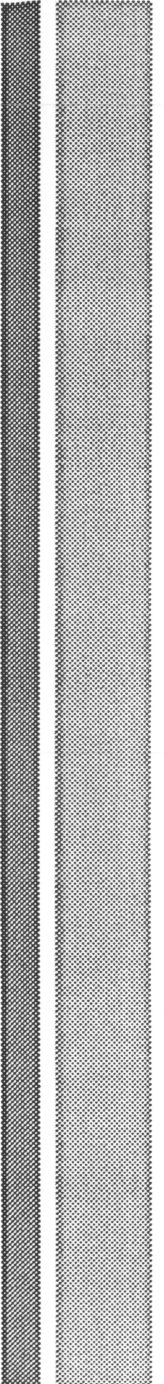
Il ne faut pas perdre de vue que la relation pédagogique, à l'instar des autres relations, est d'autant plus riche que vous vous y sentez à l'aise et qu'en définitive

"vous ne donnez que ce que vous avez"

Si le questionnement provoqué par cette analyse vous engage dans une démarche que vous souhaitez, si cela favorise à toute fin pratique une façon de retrouver votre valorisation comme professeur dans un contexte de suivi plus personnalisé, cela représente autant de chances nouvelles d'améliorer la performance de l'élève sans vous oublier et sans diminuer vos standards.

Pour terminer la démarche, il ne reste qu'une seule étape à compléter (p. 65)

VÉRIFICATION AUPRÈS DES COLLÈGUES ET DES ÉLÈVES



VÉRIFICATION AUPRÈS DES COLLÈGUES ET DES ÉLÈVES

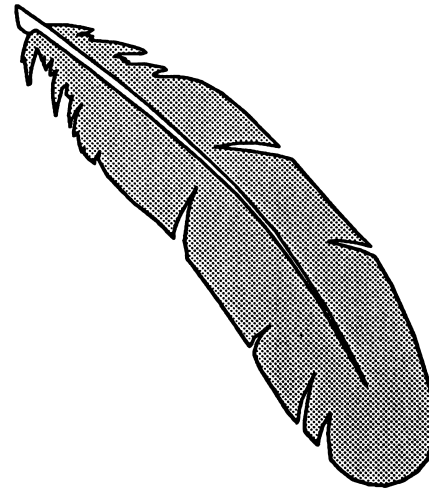
Enrichir votre auto-évaluation par la perception de vos collègues, de vos élèves

Jusqu'à présent toute votre analyse repose sur votre propre façon de vous percevoir et sur la cohérence entre vos gestes et les intentions qui les accompagnent. En vous engageant dans une démarche vers l'idéal que vous choisissez, il peut devenir intéressant aussi de confronter votre analyse avec celle que pourrait en faire vos collègues ou vos élèves. **Cette autre vision, pour prendre un sens, doit cependant s'inscrire à la suite de votre propre démarche.** C'est à ce moment-là que vous êtes plus en mesure de comprendre, d'interpréter et à la limite d'amorcer des changements.

Pour ce faire, vous pouvez réutiliser l'un ou les deux questionnaires proposés dans cette grille d'auto-observation ou recourir à des instruments qui mesurent la perception des élèves comme le test PERPE (perception étudiante de la relation professeur-étudiant) ou encore le PEEP (participation étudiante à l'évaluation des professeurs). Vous pouvez vous en procurer des exemplaires auprès des conseillers pédagogiques de votre collège.

"On n'enseigne pas ce que l'on sait mais ce que l'on est"

(Jaures)



Bon de commande

Je désire obtenir _____ exemplaire(s) du document «Tutorat centré sur la personne phase IV : ma grille d'auto-observation» au coût de 7,00 \$ / chacun (plus la taxe de vente fédérale de 7%, pour un total de 7,49 \$).

Date : _____

Numéro de commande : _____ ou Chèque ci-joint : _____

Nom de l'organisme : _____

Adresse : _____

No Rue

Ville Province

Code postal () Téléphone

Commandé par : _____

Nom en lettres moulées

Signature : _____

Postez ce bon de commande à :

Les Productions Lionel-Groulx
C.P. 98023, Sainte-Thérèse, Québec
J7E 5R4 - Tél.: (514) 433-1814